

## インストールガイド

### ディスクレコーダー管理ソフトウェア PCソフトウェアパッケージ

品番 **WV-AS65**

このたびは、PCソフトウェアパッケージ (WV-AS65：以下、本ソフトウェア) をお買い上げいただき、まことにありがとうございました。

### 付属品をご確認ください

CD-ROM<sup>※1</sup> ..... 1枚      ラベル (プロダクトキー) <sup>※2</sup> ..... 3枚  
インストールガイド (本書) ..... 1冊

※1：CD-ROMには、本ソフトウェアのインストールプログラムと取扱説明書 (PDFファイル) と Readme.txtファイルが収められています。インストールする前に、Readme.txtを必ずお読みください。

※2：ラベル (プロダクトキー) は故障時の問い合わせに必要ですので、紛失しないようご注意ください。お客様控えの1枚は、CD-ROMケースに貼り付けてください。残りの2枚 (装置本体用とお客様控え) は、予備としてご自由にお使いください。

### 著作権について

CD-ROMに収められているソフトウェアの著作権、その他の無体財産権は、松下電器産業株式会社に帰属しており、お客様へは移転しません。また、ソフトウェアを使用した際に生じた障害、損失などに関して、弊社はいかなる責任も負いません。

### 推奨動作環境

本ソフトウェアは以下のシステム環境を持つパーソナルコンピューター (以下、PC) にインストールできます。

OS	Microsoft® Windows® 2000 Professional SP4日本語版 Microsoft® Windows® XP ProfessionalまたはHome Edition SP2日本語版
コンピューター	IBM PC/AT互換機
CPU	Pentium® 4 3.0 GHz以上 (最低1.4 GHz以上)
メモリー	512 MB以上
CD-ROMドライブ	本ソフトウェアのインストール時に必要
ハードディスク容量	アプリケーションのインストール用として80 MB程度必要 <sup>※1</sup>
画面	1024×768ピクセル以上の解像度、HIGH color 16ビット以上 (フルカラー環境を推奨)
インターフェース	10/100/1000 Mbpsのネットワークインターフェースカードが内蔵されていること <sup>※2</sup>
ウェブブラウザ	Microsoft® Internet Explorer 6.0 SP1以降 上記以外のウェブブラウザをご使用の場合、動作の保証はいたしません。

※1：レコーダーから取得したファイルの保存先として、アプリケーションのインストールとは別に、容量を用意する必要があります。

※2：PCのネットワーク設定は、お客様のネットワーク環境にあわせて設定しておく必要があります。

## 商標および登録商標について

- ・ Microsoft®、Windows®は、米国Microsoft Corporation の米国およびその他の国における登録商標です。
- ・ Intel®およびPentium®はアメリカ合衆国および他の国におけるインテルコーポレーションおよび子会社の登録商標または商標です。
- ・ Adobe®、Adobeロゴ、およびAcrobat®は、Adobe Systems Incorporated（アドビシステムズ社）の商標です。
- ・ その他の社名または商品名は各社の商標または登録商標です。

## 略称について

このドキュメントでは以下の略称を使用しています。

- ・ Microsoft® Windows® 2000 Professional SP4 日本語版をWindows 2000と表記しています。
- ・ Microsoft® Windows® XP Professional またはHome Edition SP2日本語版をWindows XPと表記しています。

## インストール

本ソフトウェアをインストールします。

WV-AS60をすでにお使いの場合は、WV-AS60で使用していた設定情報をWV-AS65でも引き続き使用できます。



- ・ WV-AS60とWV-AS65が両方インストールされた状態での動作は保証しておりません。必ずWV-AS60をアンインストールしてから、WV-AS65をインストールしてください。

**1** 付属のCD-ROMをPCのCD-ROMドライブにセットします

**2** 「ディスクレコーダー管理ソフトウェア」フォルダ内の「setup.exe」をダブルクリックします

**3** 画面の指示にしたがってインストールを行います

インストール時に、プロダクトキーの入力が必要です。本CD-ROMに同梱されているラベルの「プロダクトキー」（20桁の半角数字）を入力してください。

標準設定のままインストールした場合、「C:\Program Files\Panasonic\WV-AS65」フォルダが作成され、実行ファイル（as65.exe）等がコピーされます。

インストールが完了すると、実行ファイルはスタートメニューに登録されます。

WV-AS60を使用していない、またはWV-AS60の設定情報をWV-AS65で引き続き使用しない場合は、以上でインストール作業終了です。

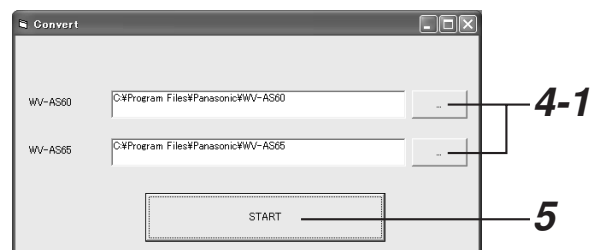
※WV-AS60の設定情報をWV-AS65で使用する場合は、引き続き以下の手順を行ってください。

**4** 「TOOL」フォルダ内の「convert.exe」をダブルクリックします

変換ツールが起動し、WV-AS60をインストールしていたフォルダと、WV-AS65をインストールしたフォルダが選択されます。

【インストール時にインストール先を変更していない場合】→手順5へ

【インストール時にインストール先を変更している場合】→手順4-1へ



**4-1** 【フォルダ選択】 ボタンをクリックし、インストール先のフォルダを選択します

**5** 【START】 ボタンをクリックします

変換が開始され、終了すると、「Completed」とメッセージが表示されます。

エラーコードが表示された場合は、次ページの表をご覧ください。

エラーコード	エラー内容	対処方法
Error (1)	変換するdatファイルがありません。	・手順4で選択されているフォルダに「dat」フォルダがあるか確認してください。
Error (2)	変換した設定ファイルを書き込むことができません。	・WV-AS65のインストールフォルダが読み取り専用になっています。読み取り専用を解除してください。 ・ハードディスクの空き容量が少なくなっています。空き容量を確認してください。
Error (3)	設定ファイルがすでに存在します。	・WV-AS65のインストールフォルダに「dat」フォルダが存在します。「dat」フォルダを削除してください。
Error (4)	変換に失敗しました。	・設定情報をWV-AS65用に交換できません。設定は手動で行ってください。

## 6 [OK] ボタンをクリックします

変換ツールが終了します。

## ソフトウェアの起動

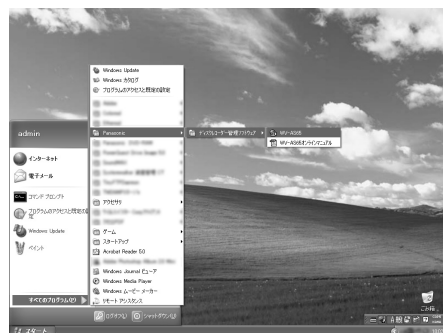
本ソフトウェアは、スタートメニューの [Panasonic] - [ディスクレコーダー管理ソフトウェア] - [WV-AS65] に登録されています。

### [Windows XPの場合]

[スタート] - [すべてのプログラム (P)] - [Panasonic] - [ディスクレコーダー管理ソフトウェア] - [WV-AS65] の順にクリックするとソフトウェアが起動します。

### [Windows 2000の場合]

[スタート] - [プログラム (P)] - [Panasonic] - [ディスクレコーダー管理ソフトウェア] - [WV-AS65] の順にクリックするとソフトウェアが起動します。



Windows XPの場合

ソフトウェアの操作方法は、本ソフトウェアと同時にインストールされる取扱説明書 (PDFファイル) を参照してください。取扱説明書 (PDFファイル) は、Windows XPの場合 [スタート] - [すべてのプログラム (P)] - [Panasonic] - [ディスクレコーダー管理ソフトウェア] - [WV-AS65オンラインマニュアル] の順にクリックするとご覧いただくことができます。\*

\*取扱説明書 (PDFファイル) をご覧になるためには、アドビシステムズ社のAdobe® Reader® 日本語版が必要です。PCにAdobe® Reader® 日本語版がインストールされていないときは、アドビシステムズ社のホームページから最新のAdobe® Reader® 日本語版をダウンロードし、インストールしてください。

## アンインストール

\*レコーダーから取得したファイルおよび設定データは削除されません。

アンインストールをする前に、ダウンローダーを終了させてください。終了の手順については、取扱説明書 (PDFファイル) の「ダウンローダーの終了」(94ページ) をご覧ください。

### [Windows XPの場合]

**1** コントロールパネルの [プログラムの追加と削除] を実行します

**2** 現在インストールされているプログラムから [WV-AS65] を選択し、[変更と削除] ボタンをクリックします

アンインストールプログラムが起動します。

**3** 画面の指示にしたがってアンインストールを行います

### [Windows 2000の場合]

**1** コントロールパネルの [アプリケーションの追加と削除] を実行します

**2** 現在インストールされているプログラムから [WV-AS65] を選択し、[変更と削除 (C)] ボタンをクリックします

アンインストールプログラムが起動します。

**3** 画面の指示にしたがってアンインストールを行います

## 主な画面遷移

ログインからの画面遷移は下図のようになっています。詳しくは取扱説明書（PDFファイル）を参照してください。



## 「ネットワークモード・操作」画面（ネットワークモード）



### ① ツールバー

多画面分割数切り替えや全画面、ローカルモードへ切り替えるためのツールアイコンなどが表示されます。

### ② [FAVORITE] タブ

よく見るチャンネルの組み合わせ（お気に入り）のリストが表示されます。このタブからお気に入りを表示したり、名前を変更したりします。

### ③ [RECORDER] タブ

ネットワーク経由で本ソフトウェアから操作できるレコーダーとカメラが表示されます。レコーダーを選んでライブ画を表示させたり、レコーダーの登録情報を編集したりします。

### ④ 画像配置エリア

このエリア全体を1・4・9・16画面に分割してレコーダーの映像を表示します。

### ⑤ 情報表示部

映像の表示状況や再生速度、レコーダー名、カメラ名、日時、ダウンロード範囲の始点、終点を表示します。

**CH切り替え操作部** : 表示している映像のチャンネルを切り替えます。

**レコーダーステータス表示部** : 映像を表示しているレコーダーの状態を点灯表示します。

**電子ズーム操作部** : 表示している映像を拡大して表示します。

### ⑥ CAMERA操作パネル

ズームやフォーカス、オート機能などカメラ映像の制御をこのパネルで行います。

### ⑦ RECORDER操作パネル

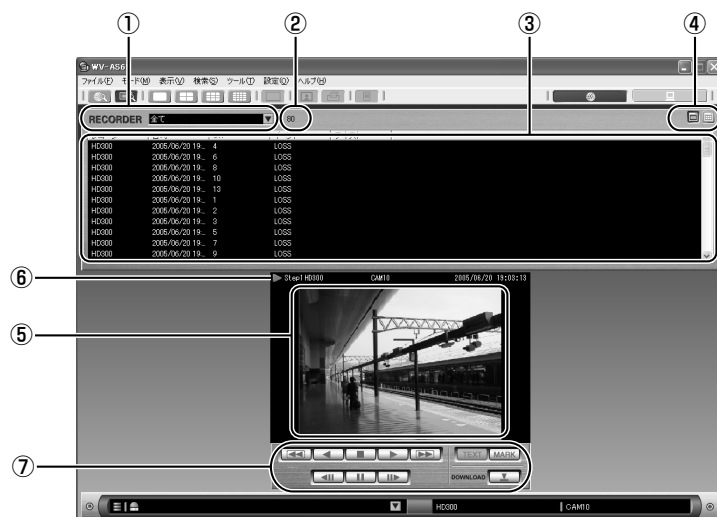
録画映像の再生制御やレコーダー本体の操作をこのパネルで行います。

### ⑧ ステータスバー

ダウンロードした画像ファイルの保存先の空き容量状況や、レコーダーの最新アラームを表示します。また、映像を表示しているレコーダー名、カメラ名の表示も行います。



## 「検索結果」画面（ネットワークモード）



### ① [RECORDER] 選択ボックス

③に表示するレコーダーを選択できます。すべてを選択すると全検索結果が表示されます。

### ② 検索結果表示

①で選択されているレコーダーの検索結果件数が表示されます。

### ③ 検索結果リスト

①で選択されているレコーダーの検索結果が表示されます。

### ④ 検索結果リスト表示切り替え

[リスト表示] ボタンと [サムネール表示] ボタンで③の検索結果をリスト表示とサムネール表示に切り替えることができます。

### ⑤ 再生エリア

再生映像が表示されます。

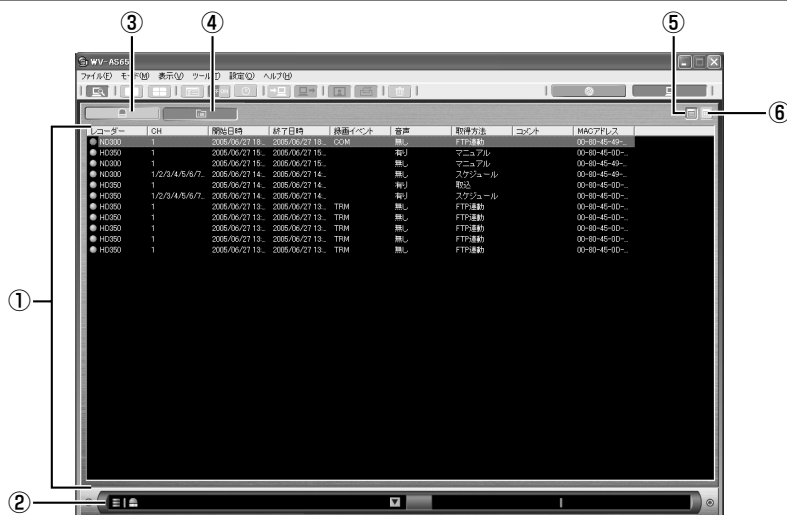
### ⑥ 再生情報

レコーダー名、カメラ名、日時が表示されます。

### ⑦ 再生操作パネル

パネル上のボタンをクリックして再生操作を行います。

## 「ローカルモード・リスト」画面（ローカルモード）



### ① リスト表示部

ファイルリストまたはアラームログが表示されます。

### ② ステータスバー

ダウンロードした画像ファイルの保存先の空き容量状況や、レコーダーの最新アラームを表示します。また、映像を再生しているレコーダー名、カメラ名の表示も行います。

### ③ [アラームログ表示] ボタン

クリックするとアラームログに切り替わります。

### ④ [ファイルリスト表示] ボタン

クリックするとファイルリストに切り替わります。

### ⑤ [リスト表示] ボタン

クリックするとリスト表示に切り替わります。

### ⑥ [サムネール表示] ボタン

クリックするとサムネール表示に切り替わります。

## 「1ファイル再生」画面（ローカルモード）



- ① **リスト表示部**  
「リスト画面」と同様にファイルリストまたはアラームログが表示されます。
- ② **【アラームログ表示】ボタン**  
クリックするとアラームログに切り替わります。
- ③ **【ファイルリスト表示】ボタン**  
クリックするとファイルリストに切り替わります。
- ④ **画像表示部**  
再生している画像とその情報が表示されます。
- ⑤ **【改ざん検出開始】ボタン**  
画像が改ざんされていないか確認します。多画表示時、連続再生時は使用できません。
- ⑥ **【電子ズーム】ボタン**  
再生している画像を2倍、4倍に拡大して表示します。
- ⑦ **再生操作パネル**  
パネル上のボタンをクリックして再生操作を行います。

## 「4ファイル再生」画面（ローカルモード）



- ① **リスト表示部**  
「リスト画面」と同様にファイルリストまたはアラームログが表示されます。
- ② **【アラームログ表示】ボタン**  
クリックするとアラームログに切り替わります。
- ③ **【ファイルリスト表示】ボタン**  
クリックするとファイルリストに切り替わります。
- ④ **画像表示部**  
4分割されたエリアごとにファイルの再生と操作を行います。
- ⑤ **再生操作パネル**  
パネル上のボタンをクリックして再生操作を行います。

<b>便利メモ</b> おぼえのため 記入されると 便利です	お買い上げ日	年	月	日	品番	WV-AS65
	販売店名	電話 ( ) -				

## 松下電器産業株式会社

### セキュリティ本部

〒223-8639 横浜市港北区綱島東四丁目3番1号

電話 フリーダイヤル 0120-878-410