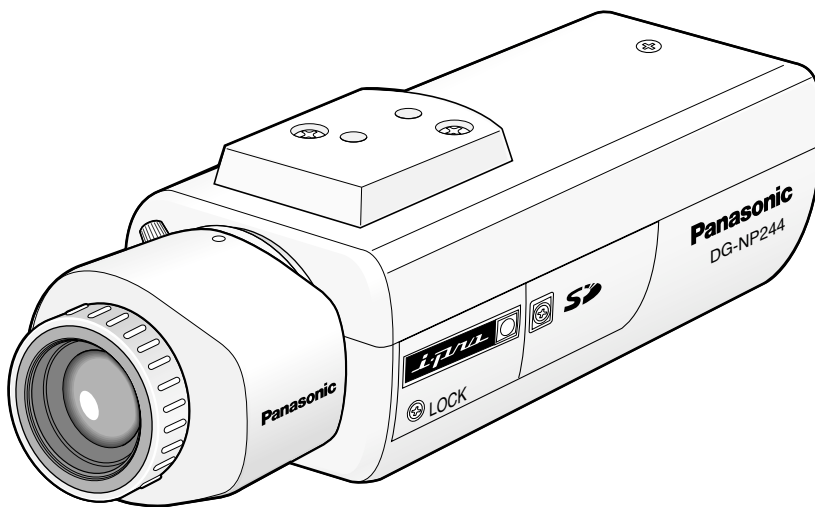


Panasonic®

取扱説明書 操作・設定編

ネットワークカメラ

品番 DG-NP244, DG-NP244V



(イラストはDG-NP244Vです)



はじめに

本書について

本機の取扱説明書は、本書（PDFファイル）と基本編の2部構成になっています。

本書は、ネットワークを経由してパーソナルコンピュータ（以下、PC）やiモード端末から本機を操作する方法と本機の設定方法について説明しています。

本機の設置のしかたやネットワーク機器との接続方法については、取扱説明書 基本編をお読みください。

PDFマニュアルをご覧になるためには、アドビシステムズ社のAdobe® Reader®日本語版が必要です。PCにAdobe® Reader®日本語版がインストールされていないときは、アドビシステムズ社のホームページから最新のAdobe® Reader®日本語版をダウンロードし、インストールしてください。

商標および登録商標について

- Adobe、Adobeロゴ、Acrobat、Adobe Readerは、Adobe Systems Incorporated（アドビシステムズ社）の商標です。
- 「i-mode」ロゴは、NTTドコモの登録商標です。
- 「iモード」は、NTTドコモの商標です。
- SDロゴは商標です。
- その他、本文中の社名や商品名は、各社の登録商標または商標です。

もくじ

はじめに

| | |
|---------------------|---|
| 本書について | 2 |
| 商標および登録商標について | 2 |

操作

| | |
|----------------------------------|----|
| PCから画像を見る | 5 |
| 1台のカメラの画像を見る | 5 |
| ライブ画ページについて | 6 |
| ライブ画ページ表示中にできる操作 | 7 |
| 複数台のカメラの画像を見る | 8 |
| iモード端末から画像を見る | 9 |
| アラーム発生時の動作について | 11 |
| FTPサーバーに画像を送信する | 12 |
| アラーム発生時に画像を送信する（アラーム画像送信） | 12 |
| 指定した時間間隔で画像を送信する（定期送信） | 12 |
| 定期送信に失敗した画像をSDメモリーカードへ保存する | 12 |
| SDメモリーカードに画像を保存する | 12 |
| SDメモリーカードから画像を取得する | 13 |
| 本機のネットワークセキュリティについて | 14 |
| 本機に装備されているセキュリティ機能 | 14 |

設定

| | |
|--------------------------------------|----|
| PCから設定メニューを表示して設定する | 15 |
| 表示のしかた | 15 |
| 操作のしかた | 15 |
| 設定メニューの画面について | 16 |
| 本機の基本設定を行う【基本設定】 | 17 |
| 基本設定を行う【基本】 | 17 |
| NTPサーバーに関する設定を行う【NTP】 | 18 |
| SDメモリーカードに関する設定を行う【SDメモリーカード】 | 19 |
| 画像・音声に関する設定を行う【カメラ設定】 | 20 |
| JPEG画像に関する設定を行う【JPEG/MPEG-4】 | 20 |
| MPEG-4画像に関する設定を行う【JPEG/MPEG-4】 | 21 |

| | |
|------------------------------------|-----------|
| 画質・明るさに関する設定を行う [カメラ] | 22 |
| 音声に関する設定を行う [音声] | 23 |
| マルチスクリーンの設定を行う [マルチスクリーン設定] | 24 |
| アラームの設定を行う [アラーム設定] | 25 |
| アラーム動作に関する設定を行う [アラーム] | 25 |
| アラーム画像に関する設定を行う [アラーム] | 26 |
| アラーム出力端子に関する設定を行う [アラーム] | 27 |
| VMDエリアの設定を行う [VMDエリア] | 28 |
| メール通知に関する設定を行う [通知] | 29 |
| 独自アラーム通知に関する設定を行う [通知] | 30 |
| 認証設定を行う [認証設定] | 31 |
| ユーザー認証に関する設定を行う [ユーザー認証] | 31 |
| ホスト認証に関する設定を行う [ホスト認証] | 32 |
| サーバーの設定を行う [サーバー設定] | 33 |
| メールサーバーに関する設定を行う [メール] | 33 |
| FTPサーバーに関する設定を行う [FTP] | 34 |
| ネットワークの設定を行う [ネットワーク設定] | 35 |
| ネットワークに関する設定を行う [ネットワーク] | 35 |
| DDNSに関する設定を行う [DDNS] | 37 |
| SNMPに関する設定を行う [SNMP] | 38 |
| FTP定期送信に関する設定を行う [FTP定期] | 39 |
| FTP定期送信スケジュールの設定を行う [FTP定期] | 40 |
| 本機のメンテナンスを行う [メンテナンス] | 41 |
| システムログを確認する [システムログ] | 41 |
| ファームウェアのバージョンアップを行う [バージョンアップ] | 42 |
| 本機を初期化・再起動する [初期化] | 43 |
| iモード端末から設定する | 44 |
| 設定画面を表示する | 44 |
| 設定項目について | 45 |

その他

| | |
|--------------|----|
| システムログ表示について | 46 |
| 故障かな!? | 49 |

PCから画像を見る

ここでは、PCから本機の画像を見る方法を説明します。

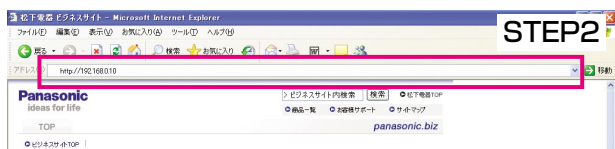
1台のカメラの画像を見る

STEP1

PCのウェブブラウザを起動します。

STEP2

IP簡単設定ソフトで設定したIPアドレスをウェブブラウザの [アドレス] ボックスに入力します。
(例 : http://192.168.0.10)

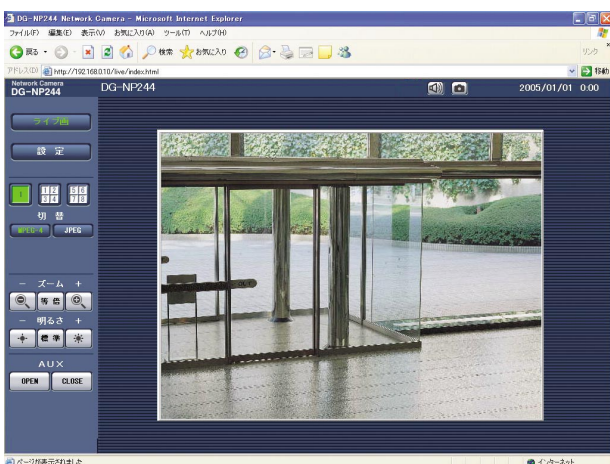


!! 重要 !!

- HTTPポート番号が「80」から変更されている場合は、「http://本機のIPアドレス:ポート番号」を [アドレス] ボックスに入力してください。
- プロキシサーバーを経由しないようにウェブブラウザを設定してください。

STEP3

[Enter] キーを押します。
→ライブ画ページが表示されます。



!! 重要 !!

- 1台のPCで複数のMPEG-4画像を表示した場合、PCの性能により、画像が表示されない場合があります。
- 設定メニューで「VMDアラーム」を「ON」に設定 (27ページ) したとき、MPEG-4画像の画像更新速度が半減し、最大15 fpsになります。

メモ

- ユーザー認証を「ON」に設定した場合、ライブ画ページが表示される前にユーザー名とパスワードの入力画面が表示されます。工場出荷時、ユーザー名とパスワードは以下のように設定されています。

ユーザー名 : admin

パスワード : 12345

セキュリティのため、ユーザー名が「admin」のパスワードは必ず変更してご使用ください。

- 以下の場合、本機へ同時にアクセスできるユーザーは最大8人までです。

- ・ 設定メニューで「配信方式」を「ユニキャスト (ポート番号設定 : オート)」または「ユニキャスト (ポート番号設定 : マニュアル)」に設定 (22ページ) したとき

- ・ JPEG画像を配信したとき

ただし、「合計ビットレート」、「1クライアントあたりのビットレート」の設定によっては、アクセスできるユーザー数が8人以下に制限される場合があります。アクセスできる最大ユーザー数を超えた場合は、アクセス超過メッセージが表示されます。

- 「MPEG-4配信」を「ON」に設定 (21ページ) するとMPEG-4画像が表示され、「OFF」に設定するとJPEG画像が表示されます。「ON」に設定した場合でも、JPEG画像の表示が可能ですが、画像更新速度が制限されます。

<画像更新速度>

- ・ 「MPEG-4配信」が「ON」のとき

- JPEG (VGA) : 5 fps

- JPEG (QVGA) : 10 fps

- ・ 「MPEG-4配信」が「OFF」のとき

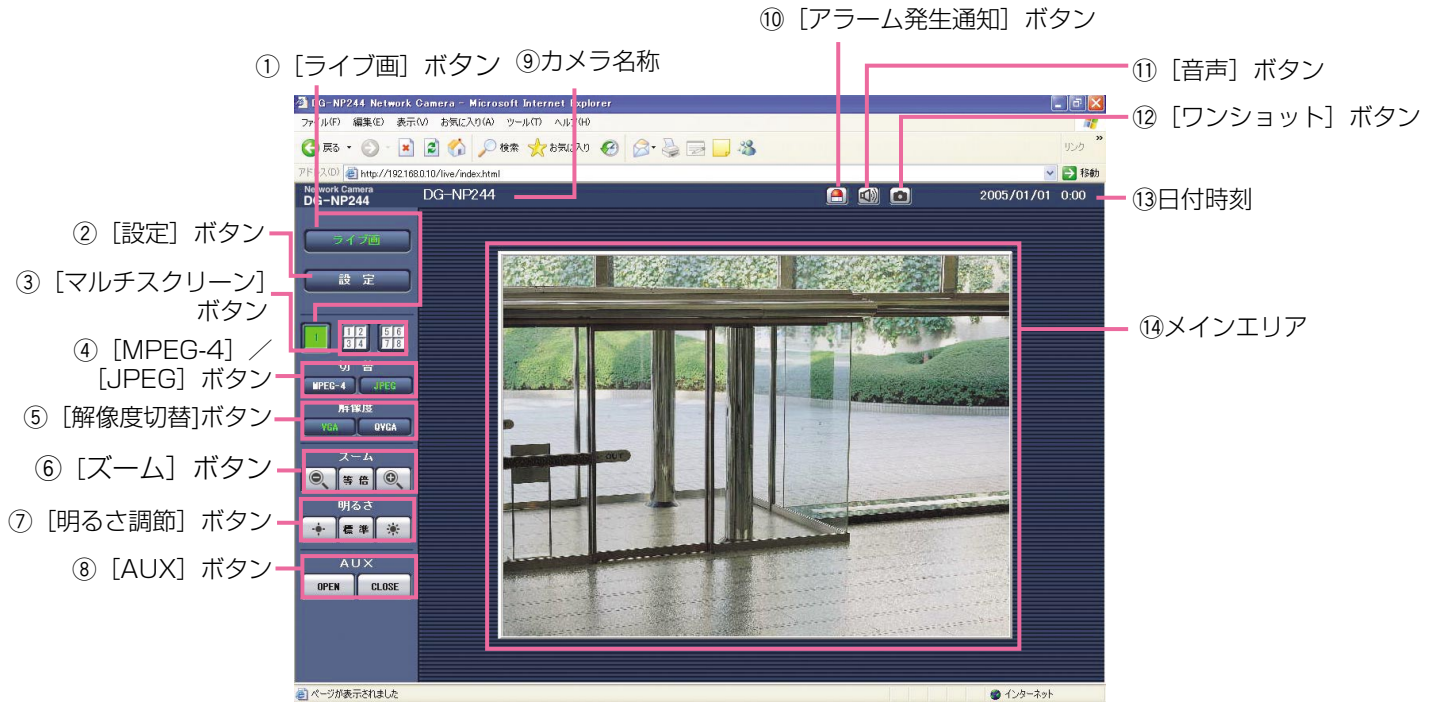
- JPEG (VGAまたはQVGA) : 30 fps

画像更新速度はネットワークの環境、PCの性能、被写体、アクセス数により遅くなることがあります。

ライブ画ページについて詳しくは、次ページをお読みください。

PCから画像を見る（つづき）

ライブ画ページについて



- ① **ライブ画** **【ライブ画】 ボタン**
ライブ画ページが表示されます。ライブ画ページ表示中にできる操作について詳しくは、7～8ページをお読みください。
- ② **設定** **【設定】 ボタン※1**
設定メニューが表示されます。
- ③ **マルチスクリーン** **【マルチスクリーン】 ボタン**
マルチスクリーン（1-4）画面／マルチスクリーン（5-8）画面が表示されます。
- ④ **MPEG-4** **【MPEG-4】 / 【JPEG】 ボタン**
「MPEG-4」、「JPEG」の文字が緑色に変わり、MPEG-4画像／JPEG画像に表示が切り替わります。
- ⑤ **VGA** **【解像度切替】 ボタン**
このボタンは、JPEG画像が表示されているときのみ表示されます。「VGA」／「QVGA」の文字が緑色に変わり、メインエリアの画像がVGAサイズ／QVGAサイズで表示されます。
- ⑥ **ズーム** **【ズーム】 ボタン※2**
画像を拡大／縮小します。
- ⑦ **明るさ調節** **【明るさ調節】 ボタン※2**
画像の明るさを調節します。
- ⑧ **OPEN** **【AUX】 ボタン※2**
AUX端子のOPEN／CLOSE状態を切り替えます。

- ⑨ **カメラ名称**
設定しているカメラ名称が表示されます。
- ⑩ **アラーム発生通知** **【アラーム発生通知】 ボタン※2**
アラームが発生すると点滅表示されます。ボタンをクリックすると表示が消え、アラーム出力端子がリセットされます。（※27ページ）
- ⑪ **音声** **【音声】 ボタン**
音声のON／OFFを切り替えます。
- ⑫ **ワンショット** **【ワンショット】 ボタン**
ワンショット（静止画1枚）が別ウインドウで表示されます。
- ⑬ **日付時刻**
設定した日付表示形式（※17ページ）に従って現在の日付時刻が表示されます。
- ⑭ **メインエリア**
カメラの画像が表示されます。




- ※1 アクセスレベルが「1.管理者」に設定されているユーザーのみ操作できます。
- ※2 「ユーザー認証」が「ON」に設定（※31ページ）されているときは、アクセスレベルが「1.管理者」または「2.カメラ制御」に設定されているユーザーのみ操作できます。
- アクセスレベルについて詳しくは、31ページをお読みください。

ライブ画ページ表示中にできる操作

※1 アクセスレベルが「1.管理者」に設定されているユーザーのみ操作できます。






※2 「ユーザー認証」が「ON」に設定（[P.31](#)ページ）されているときは、アクセスレベルが「1.管理者」または「2.カメラ制御」に設定されているユーザーのみ操作できます。

アクセスレベルについては、[P.31](#)ページをお読みください。

| 操作 | 説明 |
|-----------------|-------------------------------------------------------------------------------------------------------------------------------------------------------------------------------------------------------------------------------------------------------------------------------------------------------------------------------------------------------------------------------------------|
| 設定画面を表示する※1 |  : 「設定」の文字が緑色に変わり、設定メニューが表示されます。設定メニューからライブ画ページへ戻るときは、「ライブ画」ボタンをクリックします。 |
| マルチスクリーンを表示する |  : 設定メニューでマルチスクリーン表示するカメラを設定すると、1画面で複数の画像を見ることができます。（ P.8 ページ） |
| MPEG-4画像を表示する |  : 「MPEG-4」の文字が緑色に変わり、MPEG-4形式の画像が表示されます。設定メニューで「MPEG-4配信」が「OFF」に設定されている場合は、ボタンは表示されません。（ P.21 ページ） |
| JPEG画像を表示する |  : 「JPEG」の文字が緑色に変わり、JPEG画像が表示されます。 |
| 画像解像度を切り替える |  : 「VGA」の文字が緑色に変わり、画像がVGAサイズで表示されます。  : 「QVGA」の文字が緑色に変わり、画像がQVGAサイズで表示されます。 ※解像度の切り替えは、JPEG画像を表示しているときのみ操作できます。 |
| 倍率を変更する※2 |  : 画像が拡大されているとき、画像が縮小されます（等倍以下には縮小できません）。  : 画像が等倍で表示されます。  : 画像が拡大されます。 ※設定メニューで「VMDアラーム」が「ON」に設定されている場合は、倍率の変更はできません。 |
| 明るさを変更する※2 |  : 画像が暗くなります。  : 工場出荷時（「0」）の明るさで表示されます。（ P.22 ページ）  : 画像が明るくなります。 |
| AUX端子の状態を変更する※2 |  : AUX端子をOPEN状態にします。  : AUX端子をCLOSE状態にします。 |
| アラーム発生を確認する※2 |  : アラームが発生すると点滅表示されます。ボタンをクリックすると表示が消え、アラーム出力端子がリセットされます。（ P.27 ページ） |

（次ページへ続く）

PCから画像を見る（つづき）

| 操作 | 説明 |
|--------------------|-------------------------------------------------------------------------------------------------------------------------------------------------------------------------------------------------------------------------------------------------------------------------------------------------------------------------------------------------------------------------------------------------------------------------------------------------------------------------------------------------|
| 音声をON/OFFする |  : ボタンをクリックすると、  ボタンに表示が切り替わり、音声が聞こえなくなります。  : ボタンをクリックすると、  ボタンに表示が切り替わり、音声が聞こえるようになります。 ※ [音声] ボタンは、設定メニューで「マイク」を「ON」に設定しているときのみ表示されます。(☞23ページ) |
| ワンショット（静止画1枚）で表示する |  : ボタンをクリックすると、新規ウインドウが開きライブ画ページのワンショット（静止画1枚）が表示されます。 画像上で右クリックすると、PCに画像を保存することができます。 |

複数台のカメラの画像を見る

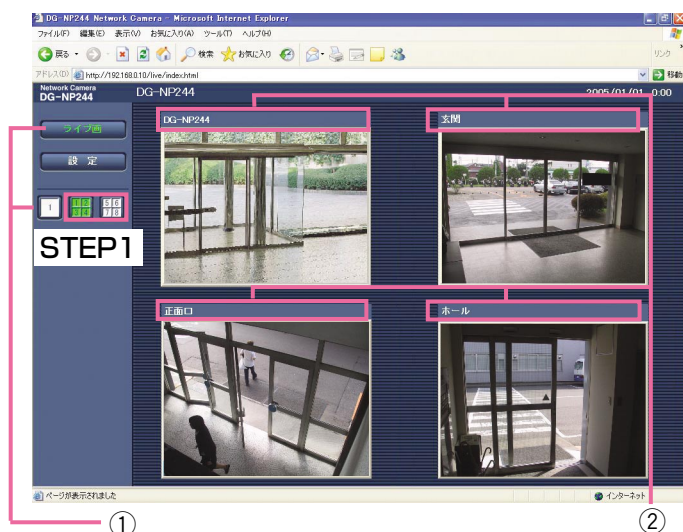
複数台のカメラの画像を1つの画面（マルチスクリーン）で確認します。一度に4台までのカメラの画像を確認できます。カメラの画像を確認するには、マルチスクリーンで表示させるカメラの設定が必要です。カメラ4台を1つのグループとして設定し、合計8台（2グループ）まで設定できます。(☞24ページ)

!!重要!!

- マルチスクリーンに設定するカメラは、ユーザー認証およびホスト認証を「OFF」に設定してください。(☞31、32ページ)
- マルチスクリーンで確認できる画像はJPEGのみです。音声は出力されません。
- 本機の電源を切った場合や本機のネットワークケーブルを抜いた場合は、ライブ画ページからマルチスクリーンに移動することはできません。

STEP1

[マルチスクリーン] ボタンをクリックします。
 →カメラの画像が4画面で表示されます。



①1画面表示にしたい場合は、[ライブ画] ボタンまたは [1] ボタンをクリックします。

②カメラ名称をクリックすると、対応するカメラのライブ画ページが別ウインドウで表示されます。

iモード端末から画像を見る

iモード端末からインターネットを経由して本機に接続し、本機の画像（JPEG形式のみ）を表示します。最新画像に更新したり、ズームや明るさ調節などの操作を行うこともできます。

//重要//

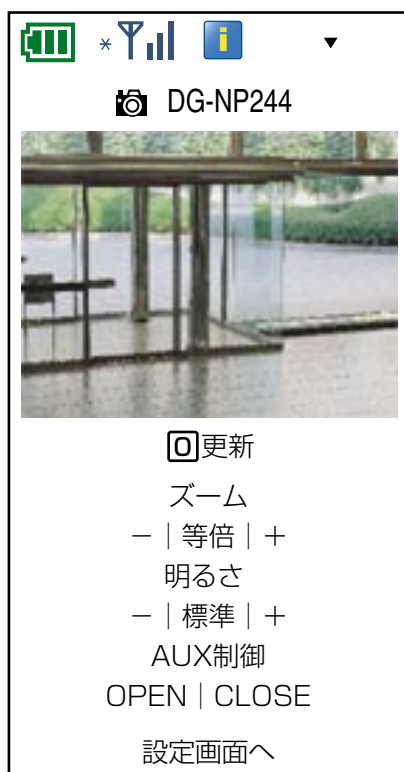
- 認証ダイアログが表示された場合、ユーザー名とパスワードを入力してください。工場出荷時、ユーザー名とパスワードは以下のように設定されています。
ユーザー名：admin
パスワード：12345
セキュリティのため、ユーザー名が「admin」のパスワードは必ず変更してください。

メモ

- iモード端末から本機の画像を見るには、あらかじめインターネットに接続するためのネットワーク設定が必要です。（35ページ）

STEP1

iモード端末で「http://本機のIPアドレス/i/」を入力し、決定ボタンを押します。
→本機の画像（運用画面）が表示されます。



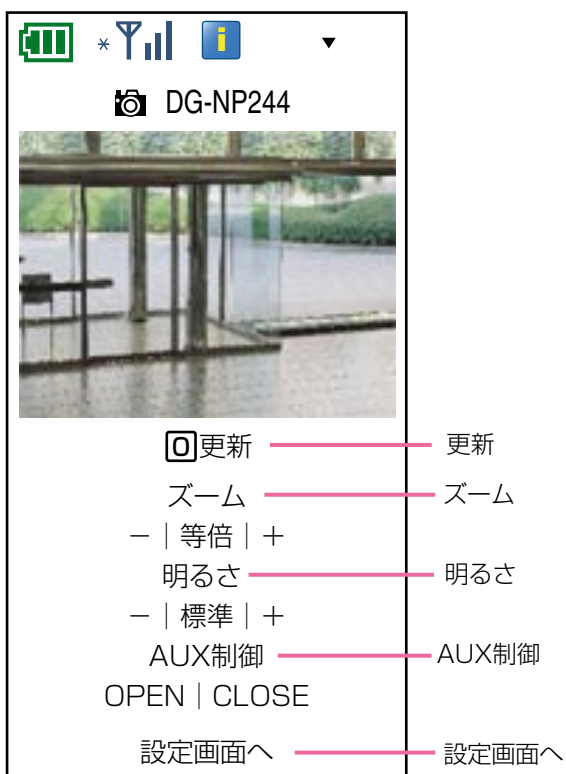
メモ

- HTTPポート番号が80から変更されている場合は、「http://本機のIPアドレス:ポート番号/i/」を入力して、本機のポート番号を指定してください。
- DDNS機能を使用している場合は、「http://DDNSサーバーに登録したホスト名.nmdns.net/i/」を入力してください。
- 認証ダイアログが表示されたときは、管理者または一般ユーザーのユーザー名とパスワードを入力してください。iモード端末によっては、画面が切り替わるたびにパスワードの入力が必要になる場合があります。
- ユーザー認証が「OFF」の場合、ユーザー名は「admin」のみ有効です。パスワードは設定したパスワードを入力してください。
- iモード端末からは、本機の音声を聞くことはできません。

iモードの運用画面について詳しくは、次ページをお読みください。

iモード端末から画像を見る (つづき)

運用画面について



更新

[0] ボタンを押すか [[0]更新] にカーソルを移動して決定ボタンを押します。

→最新の画像が表示されます。

ズーム※2

— / 等倍 / + にカーソルを移動して決定ボタンを押します。

- ・ — : 画像が縮小されます。
- ・ 等倍 : 画像が等倍で表示されます。
- ・ + : 画像が拡大されます。

明るさ※2

— / 標準 / + にカーソルを移動して決定ボタンを押します。

- ・ — : 画像が暗くなります。
- ・ 標準 : 工場出荷時 (「0」) の明るさで表示されます。
- ・ + : 画像が明るくなります。

AUX制御※2

AUX端子の状態を切り替えます。

- ・ OPEN : AUX端子をOPEN状態にします。
- ・ CLOSE : AUX端子をCLOSE状態にします。

設定画面へ※1

設定画面が表示されます。

※1 アクセスレベルが「1.管理者」に設定されているユーザーのみ操作できます。

※2 「ユーザー認証」が「ON」に設定 (31ページ) されているときは、アクセスレベルが「1.管理者」または「2.カメラ制御」に設定されているユーザーのみ操作できます。

アクセスレベルについては、31ページをお読みください。

アラーム発生時の動作について

本機は以下のアラームが発生すると、設定に従いアラーム動作を行います。

アラームの種類について

- ・端子アラーム : 後面のアラーム端子にセンサーなどのアラーム機器を接続すると、接続したアラーム機器が動作したとき、アラーム動作を行います。
- ・VMDアラーム : 設定したエリアの画像に変化（動き）が生じたときに、アラーム動作を行います。
※VMD（Video Motion Ditector）＝動き検出、モーションディテクター機能
- ・コマンドアラーム : ネットワークを経由して接続機器からの独自アラーム通知を受信すると（☞30ページ）、アラーム動作を行います。

アラーム発生時の動作について

●ライブ画ページに【アラーム発生通知】ボタンを表示する（☞6ページ）

アラームが発生すると、ライブ画ページに【アラーム発生通知】ボタンが表示されます。

メモ

- 「アラーム発生通知」ボタンは、30秒ごとに更新されます。このため、アラーム発生後、ライブ画ページにボタンが表示されるまで、最大30秒の遅れが発生する場合があります。

●アラーム出力端子に接続された機器にアラームを通知する

アラームが発生すると、後面のアラーム端子から信号を出力し、警報などを鳴らすことができます。信号出力の設定は、アラーム設定ページの【アラーム】タブで行います。（☞27ページ）

●画像を自動的にサーバーへ送信する

アラームが発生すると、あらかじめ指定したサーバーへ画像を送信します。

サーバーへ画像を送信する設定は、アラーム設定ページの【アラーム】タブ（☞26ページ）、サーバー設定ページの【FTP】タブ（☞34ページ）で行います。

●Eメールでアラーム発生を通知する

アラームが発生すると、アラームの発生を知らせるメール（アラームメール）を、あらかじめ登録してあるメールアドレスに送信します。送信先は4件まで登録することができます。また、アラームメール送信時に静止画像を1枚添付して送信することもできます。アラームメールの設定は、アラーム設定ページの【通知】タブ（☞29ページ）、サーバー設定ページの【メール】タブ（☞33ページ）で行います。

●指定したIPアドレスにアラームが発生したことを通知する（独自アラーム）

この機能は、弊社製機器（ネットワークディスクレコーダーなど）をご使用の場合に有効な機能です。独自アラーム通知を「ON」に設定すると、本機がアラーム状態であることを通知することができます。独自アラームの設定は、アラーム設定ページの【通知】タブで行います。（☞30ページ）

FTPサーバーに画像を送信する

FTPサーバーへ接続し画像を送信することができます。以下の設定を行うと、アラーム発生時や指定した時間間隔ごとに、撮影した画像をFTPサーバーへ送信することができます。

!!重要!!

- FTPサーバーに画像を送信する場合、FTPサーバーにログインできるユーザーを制限するため、ユーザー名とパスワードを設定してください。

アラーム発生時に画像を送信する（アラーム画像送信）

アラーム発生時にFTPサーバーへ画像を送信します。アラーム発生時の画像をFTPサーバーへ送信するには、あらかじめ設定が必要です。

FTPサーバーの設定は、サーバー設定ページの [FTP] タブで行います。(☞34ページ)

アラーム画像送信を行うかどうか、送信画像に関する設定は、アラーム設定ページの [アラーム] タブで行います。(☞26ページ)

メモ

- ネットワークの回線速度または状態によっては、設定した枚数を送信できないことがあります。

指定した時間間隔で画像を送信する（定期送信）

時間間隔を指定して定期的に画像を送信します。画像を送信するには、あらかじめ設定が必要です。

送信先のFTPサーバーの設定は、サーバー設定ページの [FTP] タブで行います。(☞34ページ)

定期送信を行うかどうか、スケジュールに関する設定は、ネットワーク設定ページの [FTP定期] タブで行います。(☞39ページ)

メモ

- ネットワークの回線速度または状態によっては、指定した間隔で送信できない場合があります。
- アラーム画像送信と定期送信を同時に設定すると、アラーム画像送信が優先されます。このため、アラームが頻繁に発生すると、定期送信で設定した間隔で送信できないことがあります。

定期送信に失敗した画像をSDメモリーカードへ保存する

定期送信に失敗した画像を、SDメモリーカードに自動的に保存することができます。SDメモリーカード内の画像を取得するときは、WindowsコマンドプロンプトやFTPクライアントソフトを使用して画像を取得します。取得した画像の確認はPCで行います。

※弊社製ネットワークディスクレコーダーのSDメモリー録画機能を使用する場合は、「定期送信設定」を「OFF」に設定してください。(☞39ページ)

※DHCP機能を使用する場合、本機にIPアドレスが設定されるまでの間、画像をSDメモリーカードに保存することができません。

※SDメモリーカード内に記録された内容は、故障や障害発生時、原因に関わらず保証いたしかねます。

SDメモリーカードに画像を保存する

以下の設定を行うと、「定期送信」でFTPサーバーへ送信できなかった画像をSDメモリーカードへ保存することができます。

- SDメモリーカードの使用 : 使用する (☞19ページ)
- ファイル名 : ファイル名+日時 (☞39ページ)

SDメモリーカードから画像を取得する

STEP1

WindowsコマンドプロンプトまたはFTPクライアントソフトを使用して本機にアクセスします。
→ユーザー名とパスワードの入力画面が表示されます。

STEP2

アクセスレベルが「1.管理者」のユーザー名とパスワードを入力します。
→本機にログインします。

メモ

- お買い上げ時、アクセスレベルが「1.管理者」のユーザー名とパスワードは以下のように設定されています。
ユーザー名：admin
パスワード：12345
セキュリティのため、ユーザー名が「admin」のパスワードは必ず変更してください。

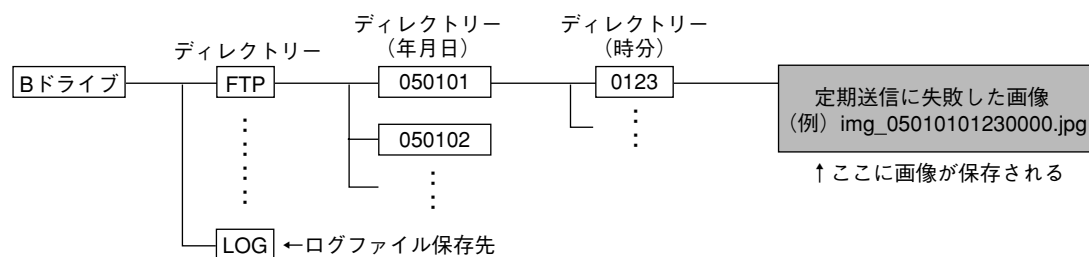
STEP3

Bドライブに移動して画像を取得します。

メモ

- 本機にログインすると、最初にDドライブが表示されます。SDメモリーカード内の画像はBドライブ直下の「FTP」ディレクトリー内に保存されていますので、Bドライブの「FTP」ディレクトリーに移動して画像を取得してください。

<Bドライブのディレクトリー構造>



<例>img_05010101230000.jpgをWindowsコマンドプロンプトを使って取得する場合

- ①「c:¥>ftp 192.168.0.10」と入力し、[Enter] キーを押します。
→192.168.0.10にFTP接続します。
- ②ユーザー名、パスワードを入力してログインします。
- ③「ftp> cd B:¥FTP¥050101¥0123」と入力し、[Enter] キーを押します。
→「B:¥FTP¥050101¥0123」にディレクトリーを移動します。
- ④バイナリー指定を行います。「ftp> bin」と入力し、[Enter] キーを押します。
- ⑤画像を取得します。「ftp> get img_05010101230000.jpg」と入力し、[Enter] キーを押します。
→画像が取得されます。
- ⑥「ftp> bye」と入力し、[Enter] キーを押します。
→FTPからログアウトします。

- Windowsコマンドプロンプトなどを使用して、SDメモリーカード内の画像を削除することもできます。

本機のネットワークセキュリティについて

本機に装備されているセキュリティ機能

本機には、以下のセキュリティ機能が装備されています。

①ユーザー認証／ホスト認証アクセスの制限

ユーザー認証／ホスト認証の設定を「ON」にすることで、本機にアクセスできるユーザーを制限することができます。(☞31、32ページ)

②HTTPポートの変更によるアクセスの制限

HTTPのポート番号を変更することで、不正アクセスを防止することができます。(☞36ページ)

メモ

- 同じIPアドレスのPCから5分間に8回以上、ユーザー認証に失敗（認証エラー）した場合、しばらくの間、本機にアクセスできなくなります。

!!重要!!

- 画像データ、認証情報（ユーザー名、パスワード）、アラームメール情報、FTPサーバー情報、DDNSサーバー情報などがネットワーク上で漏えいする可能性があります。セキュリティ対策を十分に行ってください。

PCから設定メニューを表示して設定する

本機の設定は、設定メニューを表示して行います。一部の機能はモード端末からも設定できます。設定メニューはアクセスレベルが「1.管理者」のユーザーのみ操作できます。

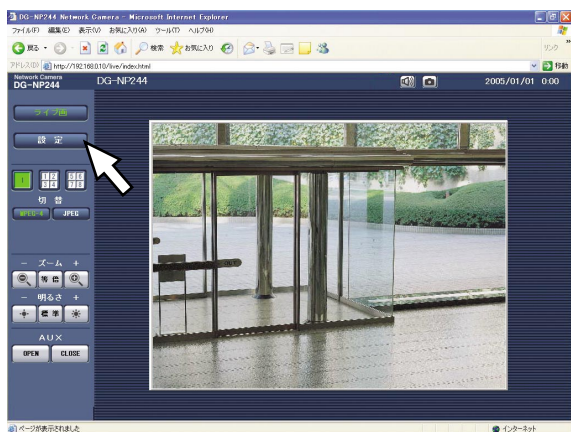
表示のしかた

STEP1

ライブ画ページを表示します（5ページ）。

STEP2

ライブ画ページの「設定」ボタンをクリックします。
→ユーザー名とパスワードの入力画面が表示されます。

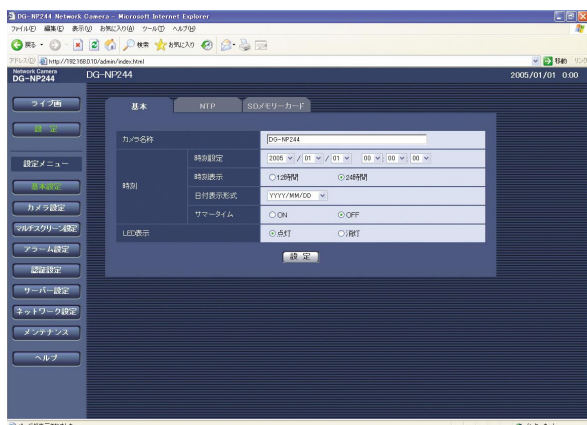


STEP3

「ユーザー名」と「パスワード」を入力し、[OK] ボタンをクリックします。

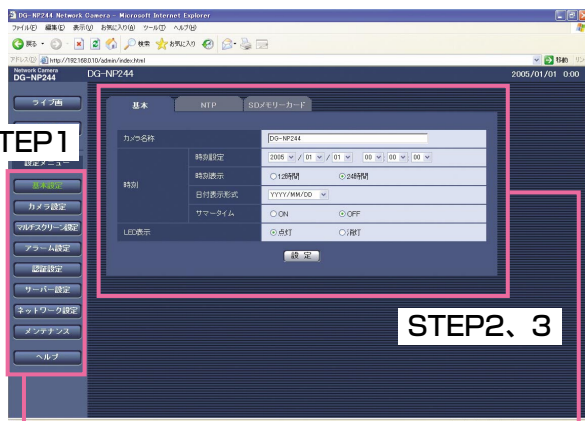


→設定メニューが表示されます。
設定メニューについて詳しくは、次ページをお読みください。



操作のしかた

STEP1



メニューボタン

設定ページ

STEP1

画面左側のメニューボタンをクリックして、設定ページを表示します。
ページが複数のタブで構成されている場合は、各タブをクリックします。

STEP2

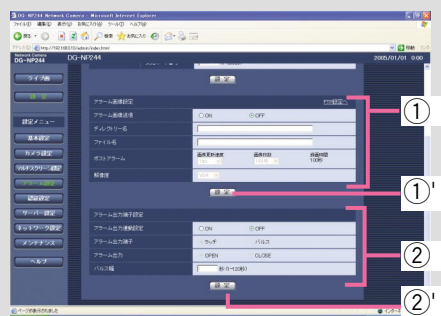
設定ページの各項目を入力します。

STEP3

入力が終了したら [設定] ボタンをクリックして、入力内容を確定します。

!!重要!!

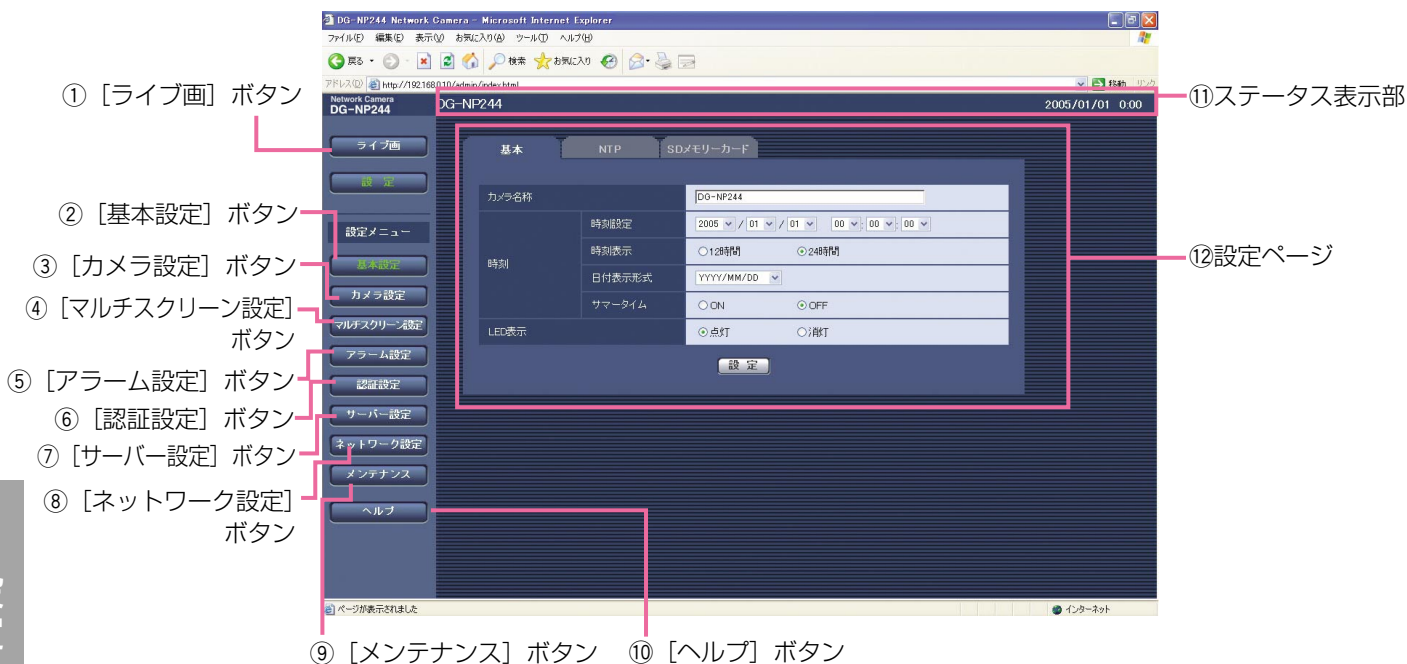
- [設定]、[登録] ボタンがページ内に複数ある場合は、項目ごとに [設定]、[登録] ボタンをクリックしてください。
<例>



「①」の項目を入力したら、「①」（[設定] ボタン）を押します。「①'」のボタンをクリックしないと、内容が確定されません。
同様に「②」の項目を入力したら、「②」（[設定] ボタン）をクリックします。

PCから設定メニューを表示して設定する（つづき）

設定メニューの画面について



① **ライブ画** 【ライブ画】 ボタン

ライブ画ページが表示されます。

② **基本設定** 【基本設定】 ボタン

基本設定ページを表示します。基本設定ページでは、日時やカメラ名称などの基本設定や、NTPサーバー、SDメモリーカードに関する設定を行います。詳しくは、17ページをお読みください。

③ **カメラ設定** 【カメラ設定】 ボタン

カメラ設定ページを表示します。カメラ設定ページでは、画像の詳細設定、画質や明るさなど画像に関する設定、音声に関する設定を行います。詳しくは、20ページをお読みください。

④ **マルチスクリーン設定** 【マルチスクリーン設定】 ボタン

マルチスクリーン設定ページを表示します。マルチスクリーン設定ページでは、マルチスクリーンで表示するカメラを登録します。詳しくは、24ページをお読みください。

⑤ **アラーム設定** 【アラーム設定】 ボタン

アラーム設定ページを表示します。アラーム設定ページでは、アラーム発生時の動作やVMDエリアの設定、アラーム通知に関する設定を行います。詳しくは、25ページをお読みください。

⑥ **認証設定** 【認証設定】 ボタン

認証設定ページを表示します。認証設定ページでは、本機にアクセスできるユーザーやPCを制限する認証登録を行います。詳しくは、31ページをお読みください。

⑦ **サーバー設定** 【サーバー設定】 ボタン

サーバー設定ページを表示します。サーバー設定ページでは、本機がアクセスするメールサーバーとFTPサーバーに関する設定を行います。詳しくは、33ページをお読みください。

⑧ **ネットワーク設定** 【ネットワーク設定】 ボタン

ネットワーク設定ページを表示します。ネットワーク設定ページでは、本機のネットワークに関する設定やDDNS (Dynamic DNS)、SNMP (Simple Network Management Protocol)、FTP定期送信機能に関する設定を行います。詳しくは、35ページをお読みください。

⑨ **メンテナンス** 【メンテナンス】 ボタン

メンテナンスページを表示します。メンテナンスページでは、システムログの確認、ファームウェアのバージョンアップや本機の設定内容の初期化などを行うことができます。詳しくは、41ページをお読みください。

⑩ **ヘルプ** 【ヘルプ】 ボタン

ヘルプページを表示します。

⑪ **ステータス表示部**

現在設定しているカメラ名称と日時を表示します。

⑫ **設定ページ**

各設定メニューのページを表示します。メニューによっては、複数のタブで構成されているページもあります。

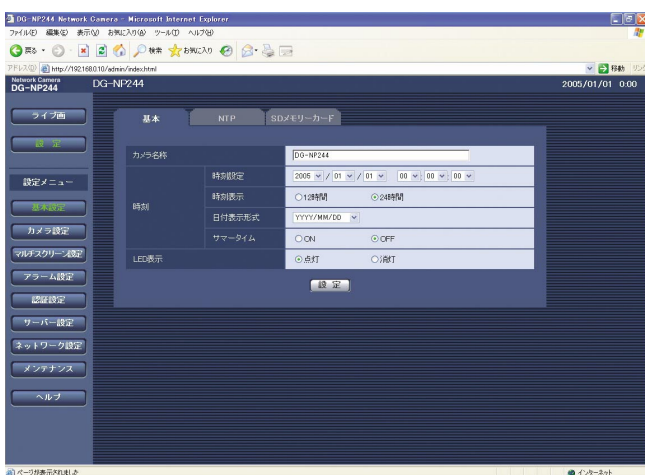
本機の基本設定を行う [基本設定]

基本設定ページでは、本機の名称や時刻設定、NTPサーバーやSDメモリーカードに関する設定を行います。基本設定ページは、[基本] タブ、[NTP] タブ、[SDメモリーカード] タブで構成されています。

基本設定を行う [基本]

基本設定ページの [基本] タブをクリックします。(15ページ)

ここでは、本機の名称や日時などの設定を行います。



【カメラ名称】

本機の名称を入力します。[設定] ボタンをクリックすると、入力した名称がステータス表示部に表示されます。

入力可能文字数：0～20文字

工場出荷時設定：DG-NP244

【時刻設定】

現在の日付時刻を入力します。「時刻表示」で「12時間」を選択した場合は、「AM/PM」を選択できます。

設定可能範囲：2005/01/01 0:00:00～
2035/12/31 23:59:59

【時刻表示】

時刻の表示方法を12時間/24時間のどちらかに設定します。「時刻設定」は、この設定にあわせて入力してください。

工場出荷時設定：24時間

【日付表示形式】

日付の表示形式を選択します。

時刻設定を「2005年4月1日 13時10分00秒」に設定した場合、それぞれの表示形式は次のようになります。

- ・ DD/MM/YYYY
：01/04/2005 13:10と表示されます。
 - ・ MM/DD/YYYY
：04/01/2005 13:10と表示されます。
 - ・ DD/Mmm/YYYY
：01/Apr/2005 13:10と表示されます。
 - ・ YYYY/MM/DD
：2005/04/01 13:10と表示されます。
 - ・ Mmm/DD/YYYY
：Apr/01/2005 13:10と表示されます。
- 工場出荷時設定：YYYY/MM/DD

【サマータイム】

サマータイムを使用するかどうかをON/OFFで設定します。サマータイムを使用される地域でご使用ください。

- ・ ON：時刻をサマータイムにします。時刻表示に「*」が表示されます。
- ・ OFF：サマータイムを解除します。

工場出荷時設定：OFF

【LED表示】

ネットワーク端子のリンクLED、アクセスLED、SDメモリーカードエラーLEDの点灯/消灯を設定します。動作状態をLEDで確認したいときは、「点灯」を選択します。常に消灯させたいときは、「消灯」を選択します。ただし、「消灯」に設定した場合でも電源LEDは消灯しません。

工場出荷時設定：点灯

メモ

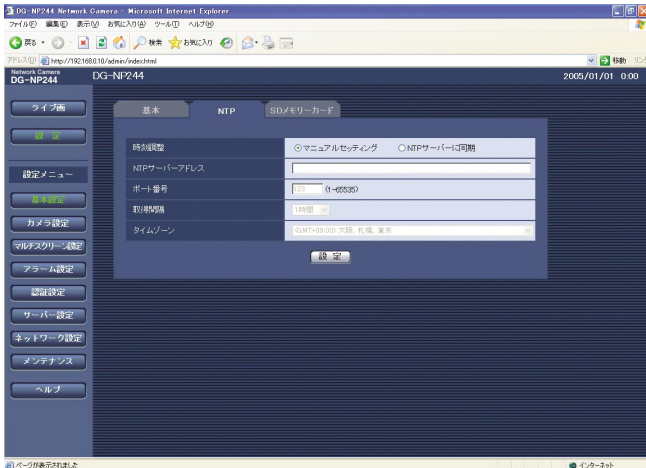
- リンクLED：接続機器と通信可能になると点灯します。
- アクセスLED：ネットワークにアクセスしているときに点灯します。
- SDメモリーカードエラーLED
：SDメモリーカードに保存できないときに点灯します。

PCから設定メニューを表示して設定する（つづき）

NTPサーバーに関する設定を行う [NTP]

基本設定ページの [NTP] タブをクリックします。(☞15ページ)

ここでは、NTPサーバーのアドレスやポート番号など、NTPサーバーに関する設定を行います。



[タイムゾーン]

ご使用の地域に応じたタイムゾーンを設定します。

工場出荷時設定：(GMT+09:00) 大阪、札幌、東京

[時刻調整]

時刻を設定するときに基準とする対象を以下から設定します。

- ・ マニュアルセッティング
：基本設定ページの [基本] タブで設定した時刻が基準になります。
- ・ NTPサーバーに同期：NTPサーバーから取得した時刻が基準になります。

工場出荷時設定：マニュアルセッティング

[NTPサーバーアドレス]

NTPサーバーのアドレスまたはホスト名を入力します。

入力可能文字数：1～128文字

工場出荷時設定：空欄

!! 重要 !!

- サーバーのホスト名を入力した場合は、ネットワーク設定ページの [ネットワーク] タブでDNSの設定を行う必要があります。(☞36ページ)
- 日本語ドメイン名には対応していません。

[ポート番号]

NTPサーバーのポート番号を入力します。

入力可能範囲：1～65535

工場出荷時設定：123

[取得間隔]

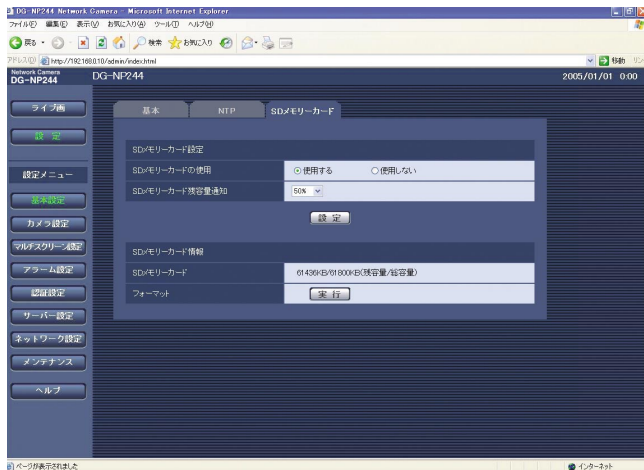
NTPサーバーから時刻を取得する間隔（1～24時間で1時間単位）を設定します。

工場出荷時設定：1時間

SDメモリーカードに関する設定を行う [SDメモリーカード]

基本設定ページの [SDメモリーカード] タブをクリックします。(P.15ページ)

ここでは、SDメモリーカードに関する設定を行います。



[SDメモリーカードの使用]

SDメモリーカードを使用するかどうかを、使用する／使用しないで設定します。

!!重要!!

- 本機からSDメモリーカードを取り外すときは、必ず「使用しない」に設定してからSDメモリーカードを取り外してください。
- SDメモリーカードを取り付けた後は、「使用する」に設定してください。

[SDメモリーカード残容量通知]

メール通知機能や独自アラーム通知機能を使用してSDメモリーカードの残容量を通知する場合に、空き容量が何%になった場合に通知を開始するかを以下から選択します。

50 % / 20 % / 10 % / 5 % / 2 %

工場出荷時設定：50 %

メモ

- SDメモリーカード残容量通知は、設定した値以下の残容量値ごとに通知されます。
例えば、「50%」に設定した場合、残容量が50%、20%、10%、5%、2%になったときにもそれぞれ通知されます。
通知するタイミングは多少ずれる場合があります。

[SDメモリーカード]

SDメモリーカードの残容量と総容量が表示されます。SDメモリーカードの状態によって、次のように表示される場合があります。

| 表示内容 | 説明 |
|-----------------|-----------------------------------|
| -----KB/-----KB | カードなし。 その他のエラーによりサイズ取得ができないなど。 |
| *****KB/*****KB | 未フォーマットである。 カードがロックされているなど。 |

メモ

- SDメモリーカードの残容量が0 KBになるとSDメモリーカードに画像が保存されません。メール通知機能を使用すると、SDメモリーカードの空き容量がなくなったときに、設定したメールアドレスに通知することができます。(P.29、30ページ)

[フォーマット]

SDメモリーカードをフォーマットするときは、[実行] ボタンをクリックします。

!!重要!!

- フォーマットを行う前に、SDメモリーカードを「使用する」、「定期送信設定」を「OFF」(P.39ページ)に設定してください。
- SDメモリーカードのフォーマットは、必ず設定メニューからフォーマットしてください。設定メニュー以外でフォーマットした場合、以下の機能が正常に動作しない場合があります。
 - ・FTP定期送信に失敗した画像の保存／取得
 - ・システムログの保存／取得
- SDメモリーカードは松下電器産業株式会社製を使用してください。弊社製以外のSDメモリーカードでは、正常に動作しない場合や性能低下の可能性があります。
- フォーマット中は、SDメモリーカードに書き込みできません。
- フォーマットを実行すると、SDメモリーカードに保存されていたデータはすべて消去されます。
- フォーマット中は、本機の電源を切らないでください。
- フォーマット後は、SDメモリーカード内に、動作するために必要な初期ディレクトリーが作成されるため、残容量が総容量よりも少なく表示されます。

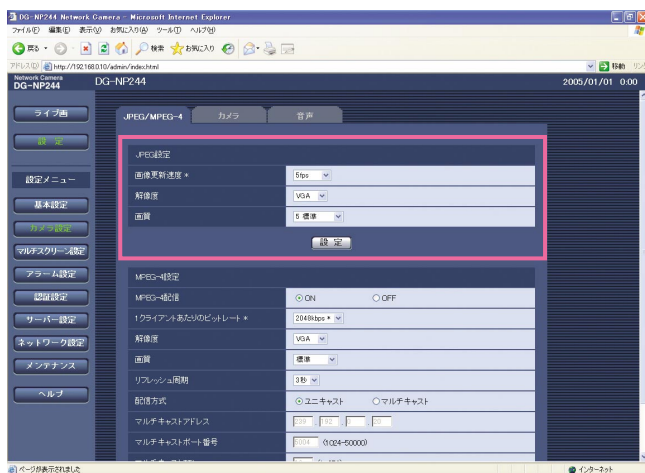
画像・音声に関する設定を行う【カメラ設定】

カメラ設定ページでは、JPEG/MPEG-4画像の設定や画質、明るさ、音声に関する設定を行います。カメラ設定ページは、[JPEG/MPEG-4] タブ、[カメラ] タブ、[音声] タブで構成されています。

JPEG画像に関する設定を行う【JPEG/MPEG-4】

カメラ設定ページの [JPEG/MPEG-4] タブをクリックします。（15ページ）

JPEG画像の更新速度や解像度、画質を設定します。MPEG-4画像に関する設定については21ページをお読みください。



【画質】

JPEG画像の画質を設定します。画質は、以下から選択できます。

0 最高画質 / 1 高画質 / 2 / 3 / 4 / 5 標準 / 6 / 7 / 8 / 9 低画質

工場出荷時設定：5 標準

【画像更新速度】

JPEG画像を更新する速度を以下から選択します。

0.1 fps / 0.2 fps / 0.33 fps / 0.5 fps / 1 fps / 2 fps / 3 fps / 5 fps / 6 fps * / 10 fps * / 15 fps * / 30 fps *

工場出荷時設定：5 fps

メモ

- 「MPEG-4配信」が「ON」のとき、「*」付きの値を設定すると、設定した値よりも画像更新速度が低下することがあります。

【解像度】

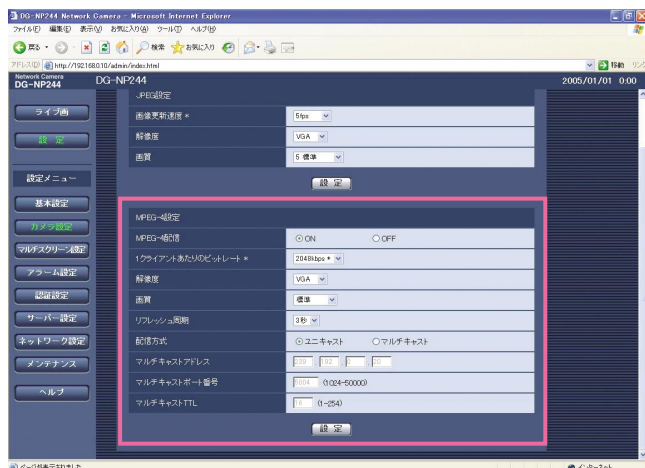
JPEG画像の解像度をQVGA/VGAのどちらかに設定します。

工場出荷時設定：VGA

MPEG-4画像に関する設定を行う [JPEG/MPEG-4]

カメラ設定ページの [JPEG/MPEG-4] タブをクリックします。(15ページ)

MPEG-4画像のビットレートや解像度、画質などを設定します。JPEG画像に関する設定については20ページをお読みください。



[MPEG-4配信]

MPEG-4画像を配信するかどうかをON/OFFで設定します。

- ・ ON : MPEG-4画像を配信することができます。
- ・ OFF : MPEG-4画像を配信しません。

工場出荷時設定 : ON

メモ

- 「MPEG-4配信」を「ON」に設定すると、MPEG-4とJPEG両方の画像を見ることができます。ただし、JPEG画像の画像更新速度が低下することがあります。

[1クライアントあたりのビットレート]

1クライアントに対するMPEG-4ビットレートを以下から選択します。

64 kbps / 128 kbps * / 256 kbps * / 512 kbps * /
1024 kbps * / 1536 kbps * / 2048 kbps * /
3072 kbps * / 4096 kbps *

工場出荷時設定 : 2048 kbps *

メモ

- ビットレートは、ネットワーク設定ページの「合計ビットレート」と連動します(36ページ)。そのため、「*」付きの値を設定した場合、設定した値よりもビットレートが低下することがあります。

[解像度]

MPEG-4画像の解像度をQVGA/VGAのどちらかに設定します。

工場出荷時設定 : VGA

[画質]

MPEG-4画像の画質を以下から選択します。

動き優先 / 標準 / 画質優先

工場出荷時設定 : 標準

[リフレッシュ周期]

MPEG-4画像をリフレッシュする周期を1秒～5秒で設定します。

エラーの多いネットワーク環境では、リフレッシュ周期を短く設定すると画像の乱れを少なくすることができます。ただし、画像の更新速度が低下することがあります。

工場出荷時設定 : 3秒

[配信方式]

画像を配信するときの方法を以下から設定します。

- ・ ユニキャスト : 1台のカメラに最大8人までアクセスして画像を見ることができます。
- ・ マルチキャスト : 人数制限なしに同時に画像を見ることができます。

※最大ユーザー数については、5ページをお読みください。

工場出荷時設定 : ユニキャスト

[マルチキャストアドレス]

マルチキャストのIPアドレスを入力します。

指定したIPアドレスに画像と音声を送信します。

設定可能範囲 : 224.0.0.0～239.255.255.255

工場出荷時設定 : 239.192.0.20

[マルチキャストポート番号]

マルチキャストポート番号(本機から画像を送信するときに使用するポート番号)を入力します。

設定可能範囲 : 1024～50000(偶数のみ)

工場出荷時設定 : 37004

(次ページへ続く)

PCから設定メニューを表示して設定する（つづき）

【マルチキャストTTL】

マルチキャストのTTL値を入力します。

設定可能範囲：1～254

工場出荷時設定：16

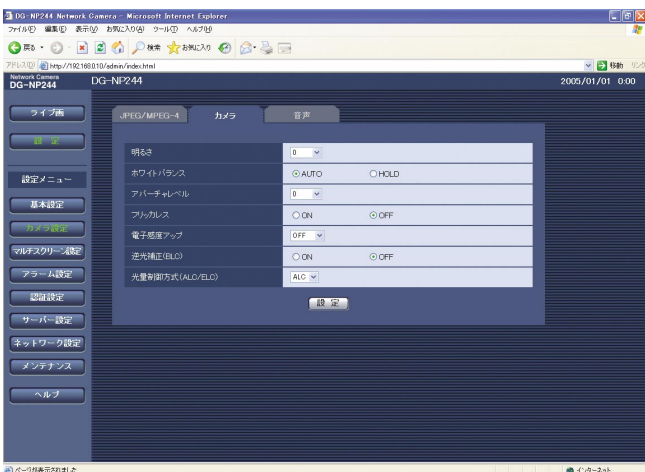
!!重要!!

- モニタリングPCによっては、マルチキャストポート番号がすでに使用されている場合があります。その場合、画像を見ることができませんので、マルチキャストポート番号を変更してください。
- インターネット経由でMPEG-4画像を配信する場合、画像が表示されないことがあります。その場合は、ネットワーク管理者にお問い合わせください。
- 複数のLANカードが入っているPCを使用してマルチキャスト画像を表示する場合、受信で使わないLANカードを「無効にする」に設定してください。

画質・明るさに関する設定を行う【カメラ】

カメラ設定ページの【カメラ】タブをクリックします。（※15ページ）

ここでは、画像の明るさなどに関する設定を行います。



【明るさ】

画像の明るさを、-8～8の17段階で調節します。数字が小さいほど暗く、大きいほど明るくなります。

工場出荷時設定：0

【ホワイトバランス】

ホワイトバランスの調節方法を以下から設定します。

- ・ AUTO：自動でホワイトバランスを調節します。
- ・ HOLD：【カメラ】タブで【設定】ボタンをクリックしたときのホワイトバランスに固定されます。

工場出荷時設定：AUTO

【アパーチャレベル】

アパーチャレベル（画像のシャープネス）を、-4～4の9段階で調節します。数字が小さいほど画像がソフトに、大きいほどシャープになります。

工場出荷時設定：0

【フリッカレス】

蛍光灯によるフリッカ（ちらつき）の防止機能をON/OFFで設定します。通常は「OFF」で使用してください。電源周波数50 Hz地域において、明るい蛍光灯照明下で使用し、ちらつきが気になる場合は「ON」に設定してください。

工場出荷時設定：OFF

【電子感度アップ】

電子感度を以下から選択します。

- ・ OFF：電子感度アップを使用しません。
- ・ ×2：2倍までの間で自動的に感度を上げます。
- ・ ×4：4倍までの間で自動的に感度を上げます。
- ・ ×8：8倍までの間で自動的に感度を上げます。
- ・ ×16：16倍までの間で自動的に感度を上げます。

工場出荷時設定：OFF

!!重要!!

- 電子感度を上げると画像の更新速度が低下します。

【逆光補正(BLC)】

逆光補正を行うかどうかをON/OFFで設定します。

- ・ ON：被写体の背後から光が当たる場所での撮影時に設定します。
- ・ OFF：被写体の正面から光が当たる場所での撮影時に設定します。

工場出荷時設定：OFF

（次ページへ続く）

【光量制御方式(ALC/ELC)】

使用するレンズに合わせてカメラに入る光量の制御方式を以下から設定します。

- ・ ALC：オートアイリス（DC）レンズ使用時に設定します。
- ・ ELC：手動もしくは固定アイリスレンズ使用時に設定します。

工場出荷時設定：ALC

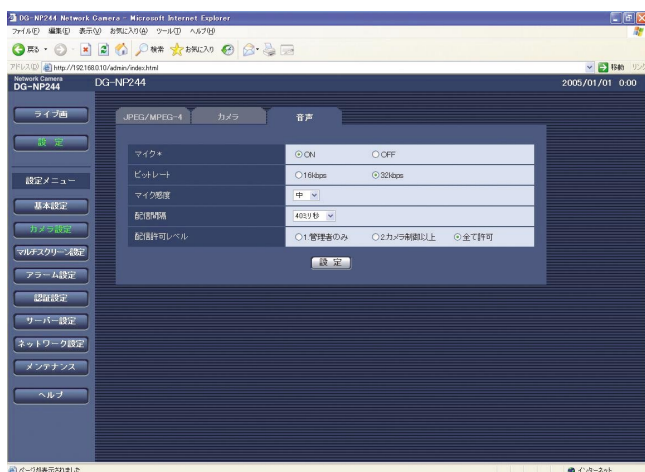
!!重要!!

- 「ELC」に設定した場合、「フリッカレス」を「ON」に設定することはできません。
- ビデオ信号方式（ビデオサーボ方式）のレンズは使用できません。
- 「フリッカレス」を「ON」に設定すると、感度が低下します。

音声に関する設定を行う【音声】

カメラ設定ページの【音声】タブをクリックします。（[P.15ページ](#)）

ここでは、音声に関する設定を行います。



【マイク】

PCで音声を確認するかどうかをON/OFFで設定します。

- ・ ON：本機とPC間で音声データの通信を行います。PCで画像と共に音声を確認することができます。画像と音声は同期しません。
- ・ OFF：本機とPC間で音声データの送信/受信を行いません。従って、音声に関する設定や制御がすべて無効となります。

工場出荷時設定：ON

【ビットレート】

音声を配信するときのビットレートを16 kbps/32 kbpsどちらかに設定します。

工場出荷時設定：32 kbps

【マイク感度】

本機のマイク感度レベルを以下から選択します。

弱/中/強

工場出荷時設定：中

【配信間隔】

音声の配信間隔を以下から選択します。

20ミリ秒/40ミリ秒/80ミリ秒/160ミリ秒

工場出荷時設定：40ミリ秒

メモ

- 配信間隔を小さくすると、遅延時間が短くなります。値を大きくすると、遅延時間は長くなりますが、音声の途切れをおさえることができます。お使いのネットワーク環境によって、設定を変更してください。

【配信許可レベル】

音声配信を許可するアクセスレベルを以下から設定します。アクセスレベルについては、31ページをお読みください。

1.管理者のみ/2.カメラ制御以上/全て許可

工場出荷時設定：全て許可

メモ

- 音声と画像は同期しません。そのため、若干のずれが生じる場合があります。

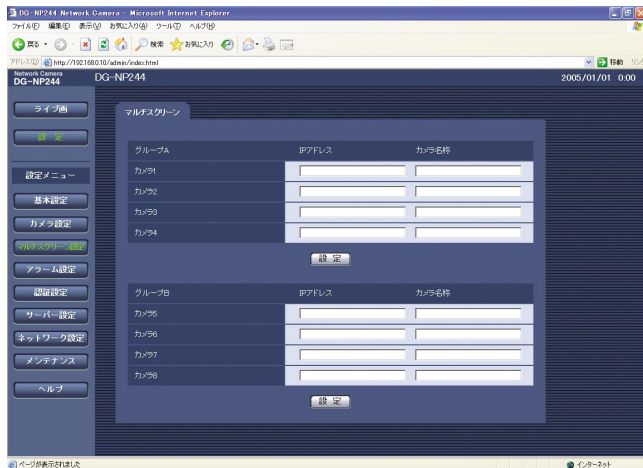
マルチスクリーンの設定を行う [マルチスクリーン設定]

マルチスクリーン設定ページでは、マルチスクリーンで表示させるカメラを設定します。

マルチスクリーン設定ページの表示のしかたは、15ページをお読みください。

※マルチスクリーンで表示可能なカメラは以下になります。（2006年12月現在）

DG (RP) -NP244シリーズ、DG (RP) -NP1000シリーズ、WV-NW474S、WV-NP472、WV-NS320



[IPアドレス]

マルチスクリーンで表示するカメラのIPアドレスまたはホスト名を設定します。4台を1グループとして、最大8台まで設定できます。

表示したいカメラのHTTPポート番号の設定を変更している場合は、「IPアドレス:ポート番号」を入力してください。（例：192.168.0.10:8080）

入力可能文字数：1～128文字

メモ

- ホスト名を設定する場合は、マルチスクリーンを表示するPCのDNS設定が必要です。（36ページ）

[カメラ名称]

カメラ名称を設定すると、設定したカメラ名称がマルチスクリーン画面に表示されます。

入力可能文字数：0～20文字

アラームの設定を行う [アラーム設定]

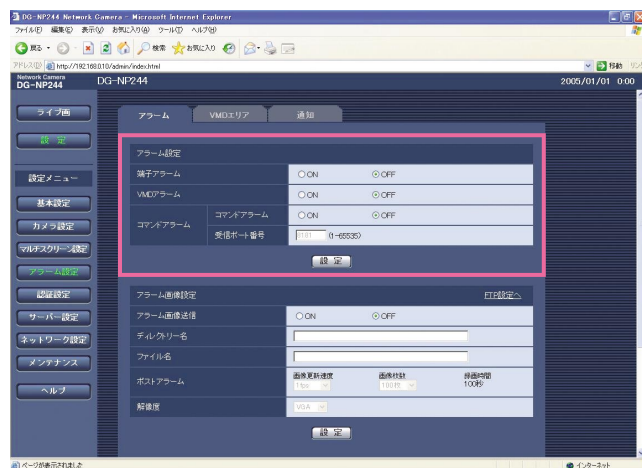
アラーム設定ページでは、アラーム動作やアラーム画像、アラームを検出するエリアの設定やアラーム通知に関する設定を行います。

アラーム設定ページは、[アラーム] タブ、[VMDエリア] タブ、[通知] タブで構成されています。

アラーム動作に関する設定を行う [アラーム]

アラーム設定ページの [アラーム] タブをクリックします。(15ページ)

ここでは、アラームを検出したときの動作に関する設定を行います。アラーム画像、アラーム出力端子に関する設定については、26、27ページをお読みください。



[受信ポート番号]

コマンドアラームを受信するポート番号を設定します。

設定可能範囲 : 1~65535

工場出荷時設定 : 8181

[端子アラーム]

端子アラームの入力を受け付けるかどうかをON/OFFで設定します。

工場出荷時設定 : OFF

[VMDアラーム]

モーションディテクターによるアラーム動作を行うかどうかをON/OFFで設定します。VMDエリアの設定方法については、28ページをお読みください。

工場出荷時設定 : OFF

[コマンドアラーム]

コマンドアラームの入力を受け付けるかどうかをON/OFFで設定します。

コマンドアラームとは、他のカメラからの独自アラーム通知を受信する機能です。「ON」に設定すると、複数のカメラで連動してアラーム動作を行うことができます。

工場出荷時設定 : OFF

PCから設定メニューを表示して設定する（つづき）

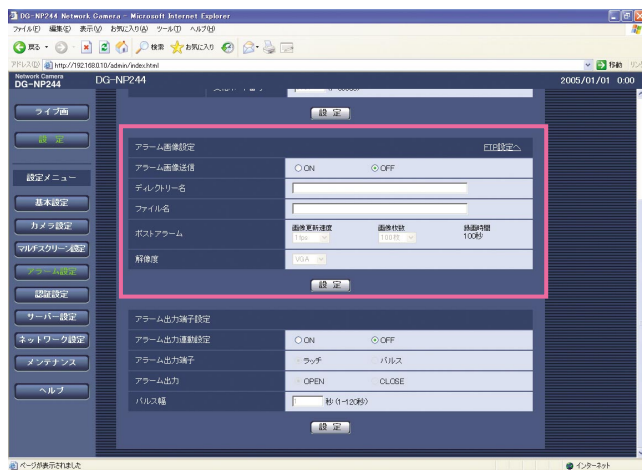
アラーム画像に関する設定を行う【アラーム】

アラーム設定ページの【アラーム】タブをクリックします。（☞15ページ）

ここでは、FTPサーバーへ送信するアラーム画像に関する設定を行います。アラーム画像は、FTPサーバーへ送信されます。アラーム画像をFTPサーバーへ送信するには、FTPサーバーの設定が必要です。（☞34ページ）アラーム動作、アラーム出力端子に関する設定については、25、27ページをお読みください。

!!重要!!

- ネットワークの回線速度または状態によっては、指定した間隔で送信できない場合があります。



【画像枚数】

送信する画像の枚数を以下から選択します。

10枚／20枚／30枚／50枚／100枚／200枚／
300枚／500枚／1 000枚／2 000枚／3 000枚／
5 000枚

工場出荷時設定：100枚

【録画時間】

設定した「画像更新速度」で、設定した「画像枚数」を保存するときにかかる時間が表示されます。

【解像度】

FTPサーバーへ送信するときの画像やアラームメールに添付する画像の解像度をQVGA/VGAのどちらかに設定します。

工場出荷時設定：VGA

【アラーム画像送信】

アラームを検出したとき、FTPサーバーへ画像を送信するかどうかをON/OFFで設定します。

工場出荷時設定：OFF

【ディレクトリー名】

画像ファイルを保存するディレクトリー名を入力します。

例えば、FTPサーバーのrootディレクトリー下のALARMディレクトリーを指定する場合は、「/ALARM」と入力します。

入力可能文字数：0～256文字

【ファイル名】

FTPサーバーへ画像を送信するときのファイル名を入力します。ファイル名は以下のようになります。

入力したファイル名+日時（年月日時分秒）+連続番号

入力可能文字数：1～8文字

【画像更新速度】

アラーム画像を送信するときの送信間隔を以下から選択します。

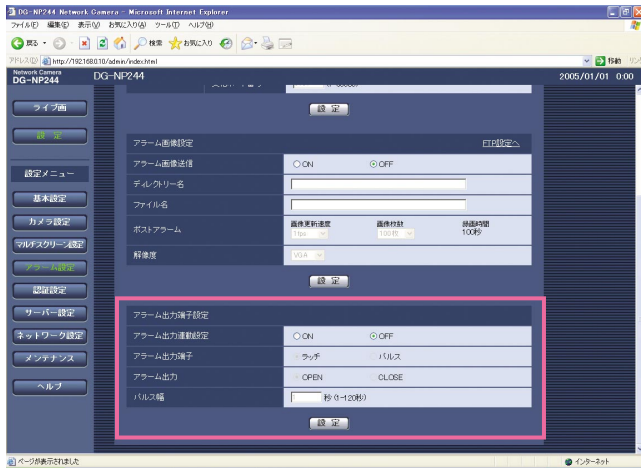
0.1 fps／0.2 fps／0.33 fps／0.5 fps／1 fps

工場出荷時設定：1 fps

アラーム出力端子に関する設定を行う【アラーム】

アラーム設定ページの【アラーム】タブをクリックします。(15ページ)

ここでは、アラーム出力端子に関する設定を行います。アラーム動作、アラーム画像に関する設定については、25、26ページをお読みください。



【アラーム出力連動設定】

アラームを検出したときに、アラーム出力端子にアラーム信号を出力するかどうかをON/OFFで設定します。

工場出荷時設定：OFF

【アラーム出力端子】

アラームを検出した時のアラーム出力端子の動作を、ラッチ/パルスのどちらかに設定します。

- ・ラッチ：アラームを検出したとき、[アラーム発生通知] ボタンをクリックするまで、アラーム出力時の端子が「アラーム出力」で設定した状態になります。
- ・パルス：アラームを検出したとき、「パルス幅」で設定した時間、アラーム出力時の端子が「アラーム出力」で設定した状態になります。

工場出荷時設定：ラッチ

【アラーム出力】

アラーム出力端子からアラームを出力するときの出力状態をOPEN/CLOSEで設定します。

- ・OPEN：アラーム出力時の端子をOPEN状態にします（通常はCLOSE）。
- ・CLOSE：アラーム出力時の端子をCLOSE状態にします（通常はOPEN）。

工場出荷時設定：OPEN

メモ

- 「OPEN」に設定すると、本機の電源を入れたときなどに、約20秒間アラームが出力されます。

【パルス幅】

「アラーム出力端子」で「パルス」を選択したときに、パルス幅を設定します。

設定可能範囲：1～120秒

工場出荷時設定：1秒

PCから設定メニューを表示して設定する（つづき）

VMDエリアの設定を行う [VMDエリア]

アラーム設定ページの [VMDエリア] タブをクリックします。(15ページ)

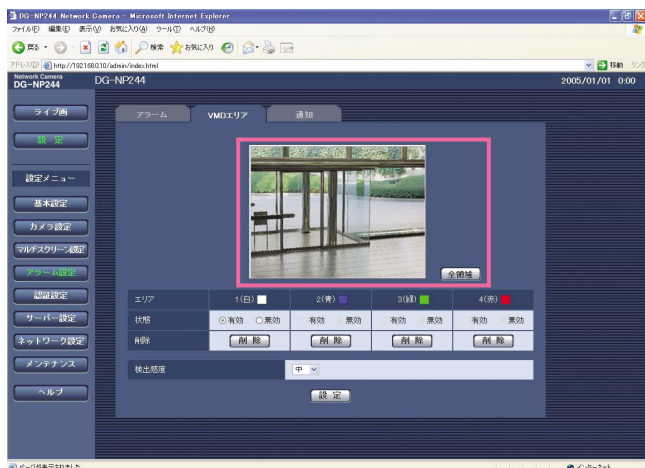
ここでは、モーションディテクター機能を使用して物体の動きを検知させるときのエリアを設定します。

設定したエリア内で被写体の動きをとらえると、アラーム動作を行います。

エリアを設定する

STEP1

画像上でマウスをドラッグし、エリアを指定します。
[全領域] ボタンをクリックすると、エリアが全領域になり、「エリア」が「1 (白)」に設定されます。
→指定した場所がエリアに設定され、枠が表示されます。エリアはエリア番号の1番から順に設定されます。エリア番号の横の色は、対応する枠の色を表しています。



STEP3

「検出感度」を以下から選択します。検出感度はすべてのエリアで共通になります。

高/中/低

工場出荷時設定：中

STEP4

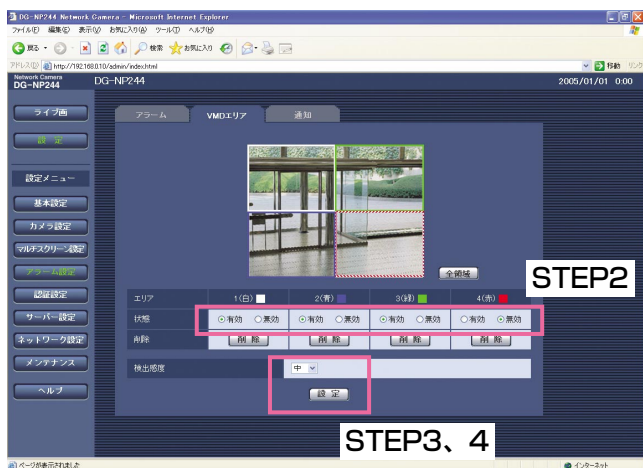
すべての設定が終了したら、[設定] ボタンをクリックします。

!!重要!!

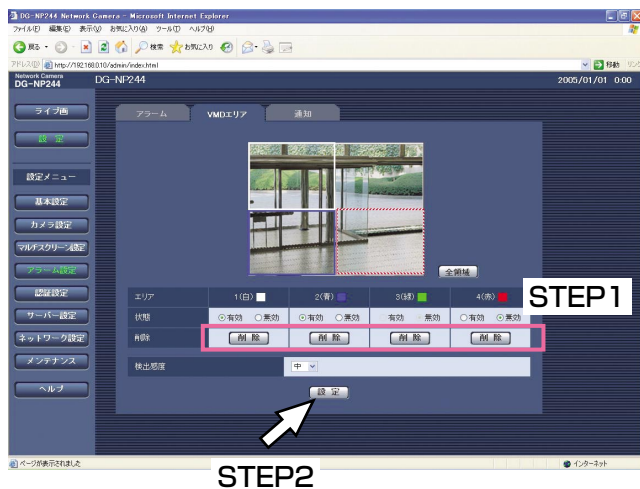
- [設定] ボタンをクリックしないと設定内容が確定されません。

STEP2

各エリアの「状態」を有効/無効のどちらかに設定します。「無効」に設定して [設定] ボタンをクリックすると、枠の線が点線になり、エリア内に変化があってもアラーム動作を行いません。



エリアを削除する



STEP 1

削除したいエリアの「削除」ボタンをクリックします。
→削除したエリアの枠が消えます。

STEP 2

「設定」ボタンをクリックします。
→削除が反映されます。

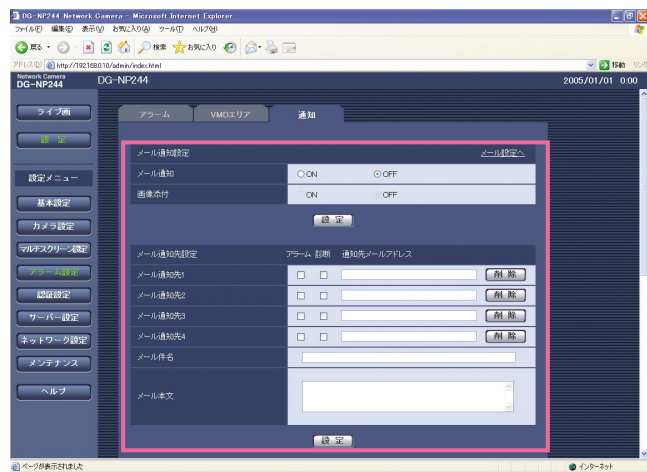
!!重要!!

- 「設定」ボタンをクリックしないと削除が反映されません。

メール通知に関する設定を行う [通知]

アラーム設定ページの「通知」タブをクリックします。(☞15ページ)

ここでは、アラームメールに関する設定を行います。メール通知を行うには、メールサーバーの設定が必要です。(☞33ページ)



【メール通知先】

通知先のメールアドレスを設定します。通知先は4件まで設定できます。

アラームが発生したときにメール通知するときは、設定したメールアドレスの「アラーム」欄にチェックを入れます。

SDメモリーカードの残容量通知(☞19ページ)を行うとき、SDメモリーカードの空き容量がなくなったとき、SDメモリーカードの認識エラーが発生したときにメール通知するときは、設定したメールアドレスの「診断」欄にチェックを入れます。

設定したメールアドレスを削除したいときは、削除したいメールアドレスの「削除」ボタンをクリックします。

入力可能文字数：3～128文字

【メール件名】

アラームメールの件名を入力します。

入力可能文字数：0～50文字

【メール本文】

アラームメールの本文を入力します。

入力可能文字数：0～200文字

【メール通知】

アラームを検出したときにメール通知を行うかどうかをON/OFFで設定します。

工場出荷時設定：OFF

【画像添付】

メール送信時に画像を添付するかどうかをON/OFFで設定します。

工場出荷時設定：OFF

メモ

- 「アラーム」タブの「解像度」(☞26ページ)で設定した解像度の画像を添付して送信します。

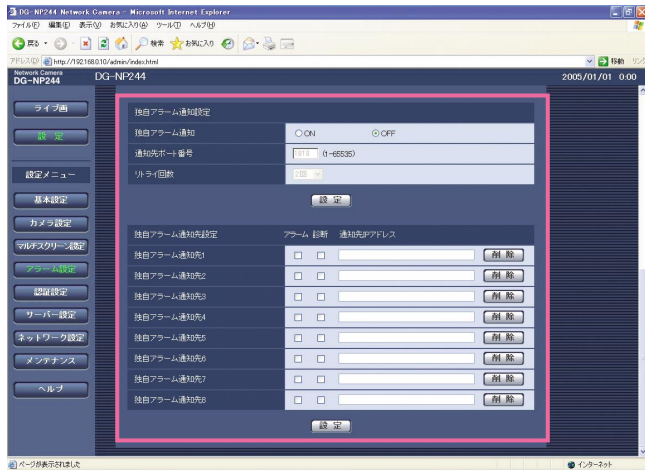
メモ

- SDメモリーカードの空き容量がなくなったときは「SDメモリーカードフル」、SDメモリーカードの認識エラーが発生したときは、「SDメモリーカード認識エラー」というメール本文で送信されます。

PCから設定メニューを表示して設定する（つづき）

独自アラーム通知に関する設定を行う【通知】

アラーム設定ページの「通知」タブをクリックします。（※15ページ）
ここでは、独自アラームに関する設定を行います。



【独自アラーム通知】

アラームを検出したときに、独自アラーム通知を行うかどうかをON/OFFで設定します。
工場出荷時設定：OFF

メモ

- 独自アラームの通知は、「独自アラーム通知先1」から順に通知されます（「アラーム」欄または「診断」欄にチェックした通知先のみ）。

【通信先ポート番号】

独自アラーム通知先の受信ポート番号を設定します。
設定可能範囲：1～65535
工場出荷時設定：1818

【リトライ回数】

独自アラーム通知ができなかった場合の再試行回数を設定します。
設定可能範囲：1～30回
工場出荷時設定：2回

【独自アラーム通知先】

独自アラーム通知先のIPアドレスを設定します。ホスト名での指定はできません。通知先は8件まで設定できます。

設定した通知先に通知するときは、「アラーム」欄にチェックを入れます。

SDメモリーカードの残容量通知（※19ページ）を行うとき、SDメモリーカードの空き容量がなくなったとき、SDメモリーカードの認識エラーが発生したときに通知するときは、設定した通知先の「診断」欄にチェックを入れます。

設定した通知先を削除したいときは、削除したい通知先の「削除」ボタンをクリックします。

!!重要!!

- 通知先が正しく設定されていることを確認してください。通知先が存在しない場合、独自アラーム通知が遅延することがあります。

認証設定を行う [認証設定]

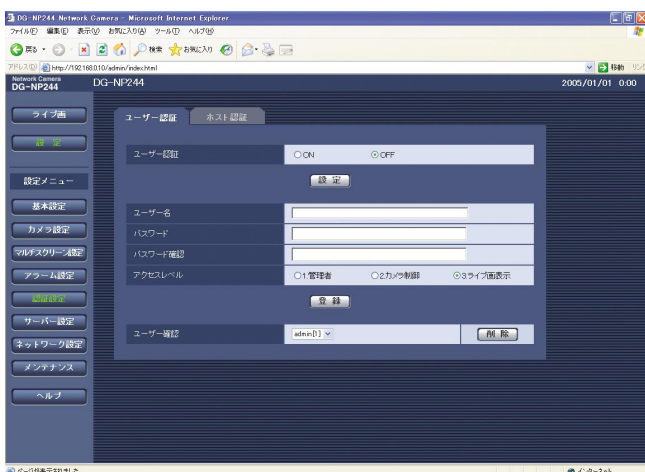
認証設定ページでは、PCやiモード端末から本機にアクセスできるユーザーやPC（IPアドレス）を制限する認証登録を行います。

認証設定ページは、[ユーザー認証] タブと [ホスト認証] タブで構成されています。

ユーザー認証に関する設定を行う [ユーザー認証]

認証設定ページの [ユーザー認証] タブをクリックします。（P.15ページ）

ここでは、PCやiモード端末から本機にアクセスできるユーザーを制限する認証設定を行います。最大16ユーザーまで登録できます。



[ユーザー認証]

ユーザー認証を行うかどうかをON/OFFで設定します。

工場出荷時設定：OFF

[ユーザー名]

ユーザー名を入力します。

入力可能文字数：1～32文字

工場出荷時設定：空欄

[パスワード] [パスワード確認]

パスワードを入力します。

入力可能文字数：4～32文字

工場出荷時設定：空欄

[アクセスレベル]

アクセスレベルを以下から選択します。

- ・ 1. 管理者 : 本機のすべての操作を行うことができます。
- ・ 2. カメラ制御 : 画像表示、本機の操作を行うことができます。本機の設定はできません。
- ・ 3. ライブ画表示 : 画像表示のみ行うことができます。本機の操作、設定はできません。

工場出荷時設定：3. ライブ画表示

メモ

- 「ユーザー確認」の [✓] をクリックすると、登録されているユーザーを確認できます。ユーザーは、「登録したユーザー名 [アクセスレベル]」で表示されます。右の [削除] ボタンをクリックすると、選択したユーザーを削除できます。

!!重要!!

- アクセスレベルが「1. 管理者」のユーザーをすべて削除すると、設定ができなくなります。

メモ

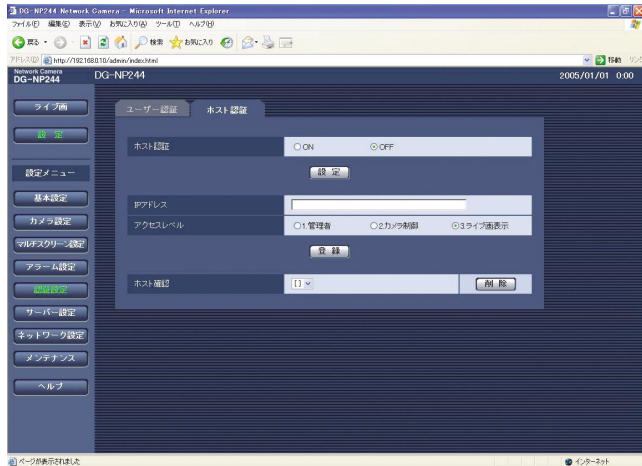
- 登録済みのユーザー名を入力し [登録] ボタンをクリックすると、ユーザー情報が上書きされます。

PCから設定メニューを表示して設定する（つづき）

ホスト認証に関する設定を行う【ホスト認証】

認証設定ページの「ホスト認証」タブをクリックします。（※15ページ）

ここでは、本機にアクセスできるPC（IPアドレス）を制限する認証設定を行います。



【ホスト認証】

ホスト認証を行うかどうかをON/OFFで設定します。

工場出荷時設定：OFF

!! 重要 !!

- ホスト認証を設定する前に、アクセスを許可するPCのIPアドレスとアクセスレベルを登録してください。登録を行う前に「ホスト認証」を「ON」に設定すると、本機へアクセスできなくなります。

【IPアドレス】

本機へのアクセスを許可するIPアドレスを入力します。

ホスト名での指定はできません。

メモ

- 「IPアドレス/サブネットのマスク長」を入力すると、サブネットごとにアクセスできるPCを制限できます。
例えば「192.168.0.1/24」と入力し、アクセスレベルで「2.カメラ制御」を選択した場合は、192.168.0.0～192.168.0.255のPCが「2.カメラ制御」のアクセスレベルで本機にアクセスできるようになります。
- 登録済みのIPアドレスを入力し、「登録」ボタンをクリックすると、ホスト情報が書き込まれます。

【アクセスレベル】

アクセスレベルを以下から選択します。

1.管理者／2.カメラ制御／3.ライブ画表示

アクセスレベルについては、31ページをお読みください。

工場出荷時設定：3.ライブ画表示

メモ

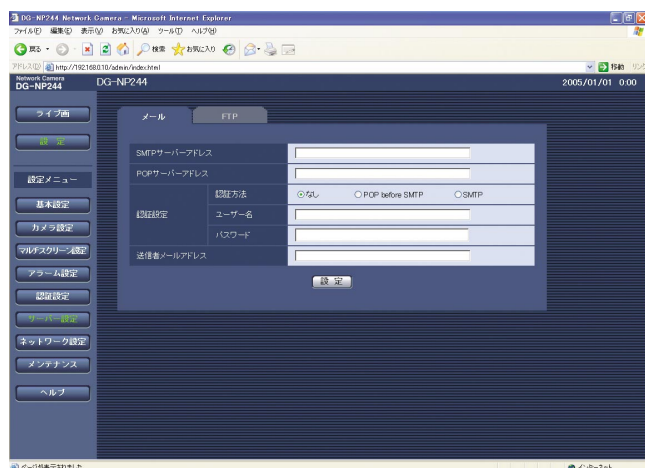
- 「ホスト確認」の「」をクリックすると、登録されているIPアドレスを確認できます。
ホストは、「登録したIPアドレス [アクセスレベル]」で表示されます。
右の「削除」ボタンをクリックすると、選択したIPアドレスを削除できます。

サーバーの設定を行う [サーバー設定]

サーバー設定ページでは、メールサーバーとFTPサーバーの設定を行います。
サーバー設定ページは、[メール] タブと [FTP] タブで構成されています。

メールサーバーに関する設定を行う [メール]

サーバー設定ページの [メール] タブをクリックします。(☞15ページ)
ここでは、アラームメールを送信するときのメールサーバーに関する設定を行います。



[SMTPサーバーアドレス] ※

電子メールを送信するSMTPサーバーのIPアドレスまたはホスト名を入力します。
入力可能文字数：1～128文字

[POPサーバーアドレス] ※

「認証方法」で「POP before SMTP」を選択した場合は、POPサーバーのIPアドレスまたはホスト名を入力します。
入力可能文字数：1～128文字

※!!重要!!

- サーバーのホスト名を入力した場合は、ネットワーク設定ページの [ネットワーク] タブでDNSの設定を行う必要があります。(☞36ページ)

[認証方法]

メールを送信するときの認証方法を以下から選択します。

- ・なし : 認証しません。
- ・POP before SMTP : 電子メールを送信する前に、メールを受信するPOPサーバーの認証を行う場合に選択します。
- ・SMTP : SMTPサーバーで認証を行う場合に選択します。

工場出荷時設定：なし

メモ

- 認証方法が不明な場合は、ネットワーク管理者にお問い合わせください。

[ユーザー名]

サーバーへアクセスするためのユーザー名を入力します。
入力可能文字数：1～32文字

[パスワード]

サーバーへアクセスするためパスワードを入力します。
入力可能文字数：0～32文字

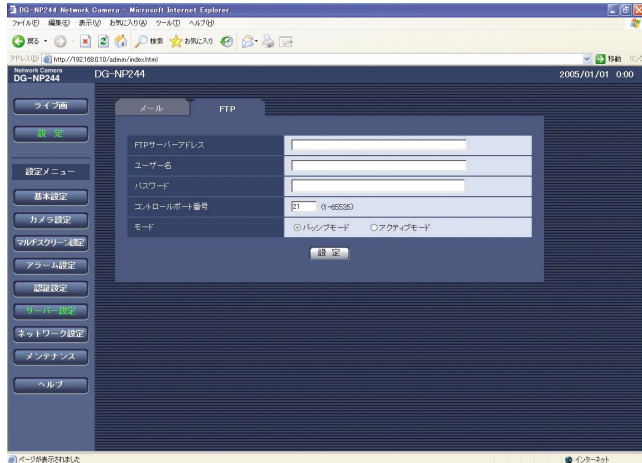
[送信者メールアドレス]

送信元のメールアドレスを入力します。
入力したメールアドレスが、メール受信者の「From (差出人)」欄に表示されます。
入力可能文字数：3～128文字

PCから設定メニューを表示して設定する（つづき）

FTPサーバーに関する設定を行う【FTP】

サーバー設定ページの【FTP】タブをクリックします。（☞15ページ）
ここでは、画像を送信するときのFTPサーバーに関する設定を行います。



【モード】

画像を送信するときのモードをパッシブモード／アクティブモードのどちらかに設定します。

通常は「パッシブモード」に設定し、接続できないときは「アクティブモード」に切り替えてください。

工場出荷時設定：パッシブモード

【FTPサーバーアドレス】

FTPサーバーのIPアドレスまたはホスト名を入力します。

入力可能文字数：1～128文字

メモ

- 「FTPサーバーアドレス」に「local host」と入力すると、アラーム画像をSDメモリーカードに送信できます。ただし、FTPサーバーへの定期送信ができなくなります。

!!重要!!

- FTPサーバーのホスト名を入力した場合は、ネットワーク設定ページの【ネットワーク】タブでDNSの設定を行う必要があります。（☞36ページ）

【ユーザー名】

FTPサーバーにログインするためのユーザー名を入力します。

入力可能文字数：1～32文字

【パスワード】

FTPサーバーにログインするためのパスワードを入力します。

入力可能文字数：0～32文字

【コントロールポート番号】

FTPサーバーのコントロールポート番号を入力します。

入力可能範囲：1～65535

工場出荷時設定：21

ネットワークの設定を行う [ネットワーク設定]

ネットワーク設定ページでは、本機のネットワークに関する設定やDDNS（Dynamic DNS）機能に関する設定を行います。

ネットワーク設定ページは、[ネットワーク] タブ、[DDNS] タブ、[SNMP] タブ、[FTP定期] タブで構成されています。

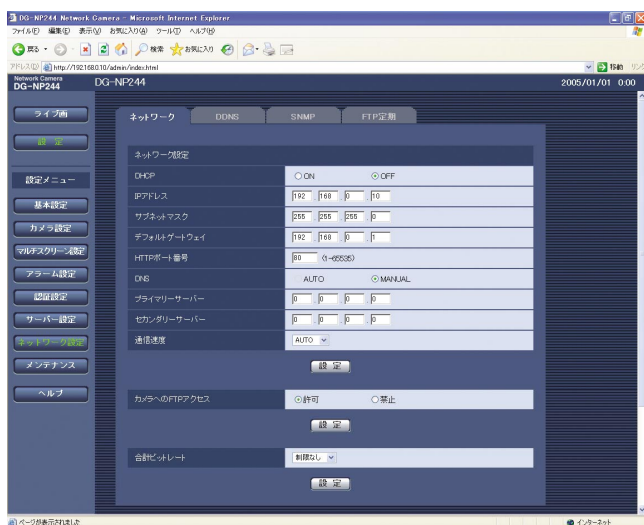
ネットワークに関する設定を行う [ネットワーク]

ネットワーク設定ページの [ネットワーク] タブをクリックします。（[p.15](#)ページ）

本機のネットワーク設定を行うには、以下の情報が必要になります。

ネットワーク管理者やインターネットサービスプロバイダーに確認してください。

- IPアドレス
- サブネットマスク
- デフォルトゲートウェイ（ゲートウェイサーバー・ルーターを使用する場合）
- HTTPポート番号
- DNS用プライマリーサーバー、セカンダリーサーバー（DNSを使用する場合）



[DHCP]

DHCP機能を使用するかどうかを、ON/OFFで設定します。

DHCP機能を使用しないPCや他のネットワークカメラと同じIPアドレスが割り当てられないように、DHCPサーバーを設定してください。サーバーの設定については、ネットワーク管理者にお問い合わせください。

工場出荷時設定：OFF

[IPアドレス]

DHCP機能を使用しない場合、本機のIPアドレスを入力します。ただし、PCや他のネットワークカメラに設定したIPアドレスと同じIPアドレスは設定しないでください。

工場出荷時設定：192.168.0.10

<IPアドレス設定不可値>

- ・ 0.*.*.*
- ・ *.*.*.0
- ・ 255.*.*.*
- ・ *.*.*.255
- ・ 127.0.0.1
- ・ クラスDアドレス
(224.0.0.0 ~239.255.255.255)
- ・ クラスEアドレス
(240.0.0.0 ~255.255.255.255)

※上記のIPアドレスは、DHCP機能を使用した場合も設定できません。DHCPサーバーの設定については、ネットワーク管理者にお問い合わせください。

[サブネットマスク]

DHCP機能を使用しない場合は、本機のサブネットマスクを入力します。

工場出荷時設定：255.255.255.0

(次ページへ続く)

PCから設定メニューを表示して設定する（つづき）

【デフォルトゲートウェイ】

DHCP機能を使用しない場合は、本機のデフォルトゲートウェイアドレスを入力します。

工場出荷時設定：192.168.0.1

<デフォルトゲートウェイ設定不可値>

- ・0.*.*
- ・*.*.*0
- ・255.*.*
- ・*.*.*255
- ・127.0.0.1
- ・クラスD アドレス
(224.0.0.0 ~239.255.255.255)
- ・クラスE アドレス
(240.0.0.0 ~255.255.255.255)

※上記のデフォルトゲートウェイアドレスは、DHCP機能を使用した場合も設定できません。DHCPサーバーの設定については、ネットワーク管理者にお問い合わせください。

【HTTPポート番号】

HTTPポート番号を個別に設定します。

下記のポート番号は本機で使用していますので、設定できません。

入力可能範囲：1~65535

工場出荷時設定：80

<本機で使用しているポート番号>

20、21、23、25、42、53、67、68、69、110、123、161、162、995、10669、10670

【DNS】

DNSサーバーを使用するかどうかをAUTO／MANUALで設定します。「MANUAL」に設定した場合はDNSサーバーに関する設定が必要です。

DHCP機能を使用する場合は、「AUTO」に設定すると、自動的にDNSサーバーアドレスを取得することができます。設定については、ネットワーク管理者にお問い合わせください。

工場出荷時設定：MANUAL

【プライマリーサーバー】、【セカンダリーサーバー】

「DNS」を「MANUAL」で使用する場合は、DNSサーバーのIPアドレスを入力します。DNSサーバーのIPアドレスはネットワーク管理者に確認してください。

【通信速度】

データの通信速度を以下から選択します。工場出荷時設定の「AUTO」のままご使用することをおすすめします。

AUTO／100 Mbps（全二重）／100 Mbps（半二重）／10 Mbps（全二重）／10 Mbps（半二重）

工場出荷時設定：AUTO

【カメラへのFTPアクセス】

カメラへのFTPアクセスの許可／禁止を設定します。

工場出荷時設定：許可

【合計ビットレート】

データの配信量を以下から選択します。

64 kbps／128 kbps／256 kbps／512 kbps／1024 kbps／2048 kbps／4096 kbps／

制限なし

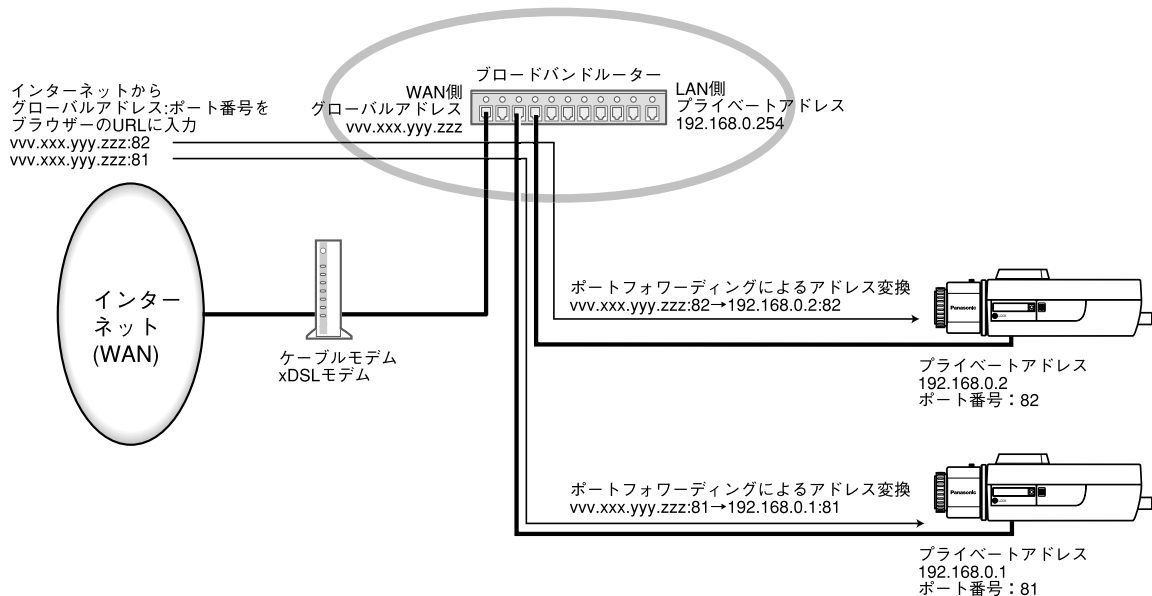
工場出荷時設定：制限なし

メモ

- 「64 kbps」に設定した場合は、[音声] タブの「マイク」を「OFF」に設定してください。（23ページ）
- 「64 kbps」に設定した場合は、JPEGでのライブ画像配信とFTP定期送信を同時に動作させることはできません。

メモ

- ポートフォワーディング機能とは、グローバルIPアドレスをプライベートIPアドレスに変換するための機能で、静的IPマスカレードまたはNATアドレス変換などがあります。これらの機能はルーターに設定します。
- ブロードバンドルーターに本機を接続してインターネット経由で本機と接続するには、ネットワークカメラごとに個別のポート番号を設定し、ポートフォワーディング機能を用いてアドレス変換を行う必要があります。詳しくは、ご使用になるブロードバンドルーターの取扱説明書をお読みください。



DDNSに関する設定を行う [DDNS]

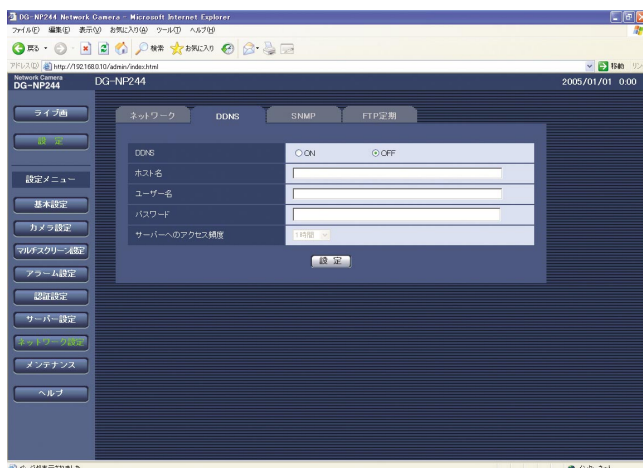
ネットワーク設定ページの [DDNS] タブをクリックします。(15ページ)

ここでは、DDNS機能に関する設定を行います。

グローバルIPアドレスをDHCPで取得している環境で本機にインターネット経由でアクセスする場合、DDNS機能が必要です。

DDNS機能を使用すると、「DDNSサーバーに登録したホスト名.nmdns.net」でアクセスできるようになります。サービスを受けるには専用サーバーとの接続が必要です。DDNSのサービスについては、ホームページを参照してください。ホームページのアドレスはReadmeをお読みください。

あらかじめ、DDNSサーバーに登録したホスト名、ユーザー名、パスワードを設定しておきます。



[DDNS]

DDNS機能を使用するかどうかをON/OFFで設定します。

工場出荷時設定: OFF

[ホスト名]

使用するホスト名を入力します。

入力可能文字数: 1~64文字

[ユーザー名]

DDNSサーバーにログインするためのユーザー名を入力します。

入力可能文字数: 1~32文字

(次ページへ続く)

PCから設定メニューを表示して設定する（つづき）

【パスワード】

DDNSサーバーにログインするためのパスワードを入力します。

入力可能文字数：0～32文字

【サーバーへのアクセス頻度】

DDNSサーバーに対してIPアドレスとホスト名の確認を行う間隔を以下から選択します。

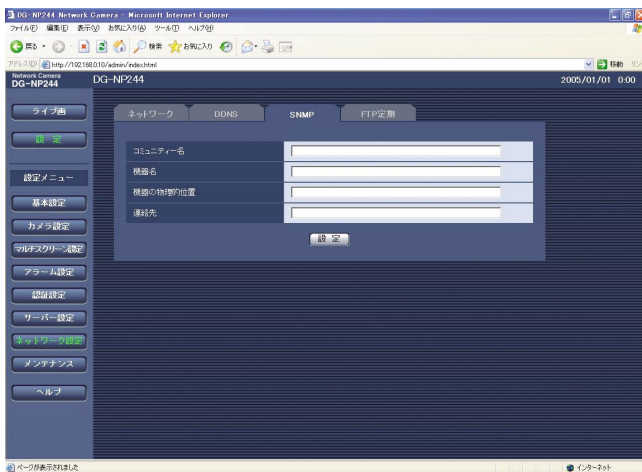
1分／10分／30分／1時間／6時間／24時間

工場出荷時設定：1時間

SNMPに関する設定を行う【SNMP】

ネットワーク設定ページの【SNMP】タブをクリックします。（15ページ）

ここでは、SNMP機能に関する設定を行います。SNMPマネージャーと接続することにより、本機の状態を確認することができます。SNMP機能を使用する場合は、ネットワーク管理者に確認してください。



【連絡先】

管理者のメールアドレスまたは電話番号を入力します。

入力可能文字数：0～255文字

工場出荷時設定：空欄

【コミュニティ名】

監視の対象となるコミュニティ名を入力します。

入力可能文字数：0～32文字

工場出荷時設定：空欄

!!重要!!

- SNMP機能を使用する場合は、必ずコミュニティ名を入力してください。コミュニティ名が空欄の場合、SNMP機能が動作しません。

【機器名】

本機をSNMP機能を使って管理するための名前を入力します。

入力可能文字数：0～32文字

工場出荷時設定：空欄

【機器の物理的位置】

本機の設定場所を入力します。

入力可能文字数：0～32文字

工場出荷時設定：空欄

FTP定期送信に関する設定を行う【FTP定期】

ネットワーク設定ページの【FTP定期】タブをクリックします。(☞15ページ)

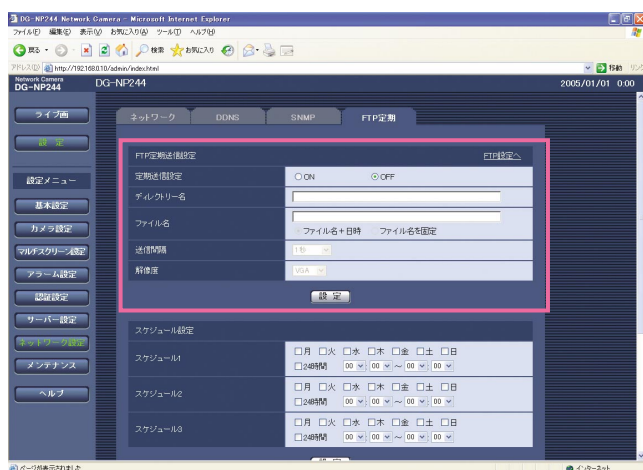
ここでは、FTPサーバーへ定期的に画像を送信する場合の設定を行います。FTPサーバーへ定期的に画像を送信するには、FTPサーバーの設定が必要です(☞34ページ)。画像を送信する場合のスケジュールの設定については、40ページをお読みください。

!!重要!!

- ネットワークの回線速度または状態によっては、指定した間隔で送信できない場合があります。
- FTP定期送信とアラーム画像送信を同時に使用すると、アラーム画像送信が優先されます。このため、アラームが頻繁に発生すると、FTP定期送信で設定した間隔で送信できないことがあります。

メモ

- FTP定期送信に失敗したとき、SDメモリーカードへ自動的に画像を保存することもできます。(☞12ページ)



【定期送信設定】

FTP定期送信を行うかどうかをON/OFFで設定します。「ON」に設定した場合は、FTPサーバーの設定を行ってください。(☞34ページ)

工場出荷時設定：OFF

【ディレクトリー名】

送信する画像ファイルを保存するディレクトリー名を入力します。

例えば、FTPサーバーのrootディレクトリー下のimgディレクトリーを指定する場合は、「/img」と入力します。

入力可能文字数：0～256文字

工場出荷時設定：空欄

【ファイル名】

送信する画像ファイル名を入力し、ファイル名形式を以下から選択します。

- ・ ファイル名+日時：「入力したファイル名+送信日時(年月日時分秒)+00」をファイル名として使用します。
- ・ ファイル名を固定：入力したファイル名をそのまま使用します。「固定」に設定すると、常に送信したファイルに上書きされます。

入力可能文字数：1～32文字

工場出荷時設定：空欄

【送信間隔】

送信間隔を以下から選択します。

1秒/2秒/3秒/4秒/5秒/6秒/10秒/15秒/20秒/30秒/1分/2分/3分/4分/5分/6分/10分/15分/20分/30分/1時間/1.5時間/2時間/3時間/4時間/6時間/12時間/24時間

工場出荷時設定：1秒

【解像度】

送信する画像ファイルの解像度をQVGA/VGAのどちらかに設定します。

工場出荷時設定：VGA

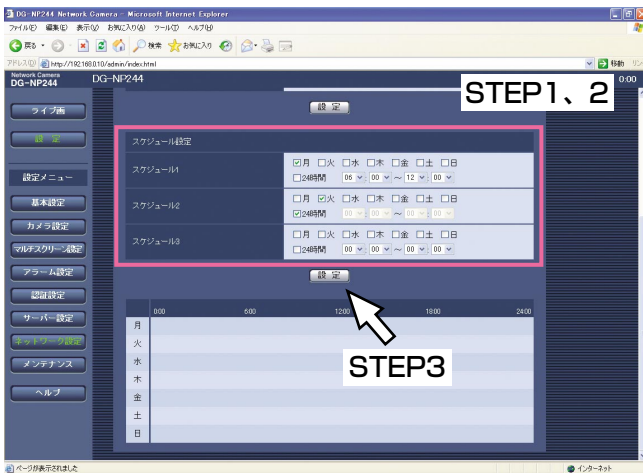
PCから設定メニューを表示して設定する（つづき）

FTP定期送信スケジュールの設定を行う【FTP定期】

ネットワーク設定ページの【FTP定期】タブをクリックします。（※15ページ）

ここでは、FTPサーバーへ定期的に画像を送信する場合のスケジュールを設定します。定期送信に関する設定については、39ページをお読みください。

スケジュールの設定のしかた



STEP 1

スケジュールを設定する曜日ボックスにチェックを入れます。

→曜日が有効になります。

STEP 2

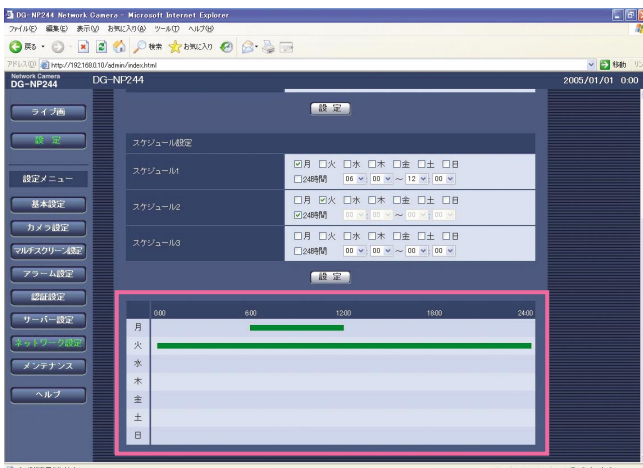
時間を指定するときは、「時」、「分」の横の[✓]ボタンを押して、時間を指定します。

時間帯を指定しないときは「24時間」にチェックを入れます。

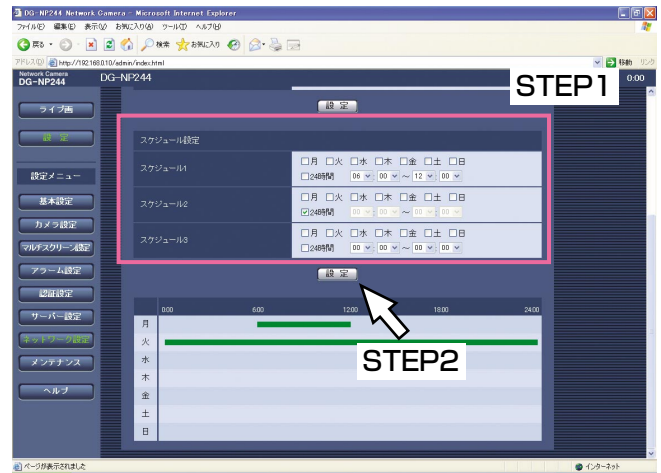
STEP 3

設定が終了したら、[設定] ボタンをクリックします。

→画面下に設定した内容が表示されます。



スケジュールの削除のしかた



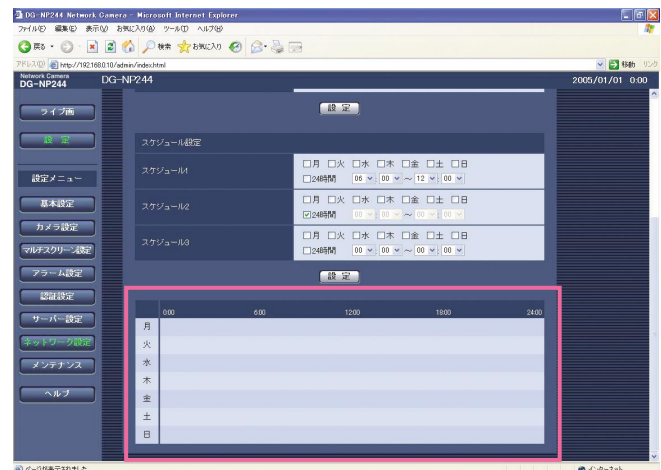
STEP 1

スケジュールを設定する曜日ボックスのチェックをはずします。

STEP 2

設定が終了したら、[設定] ボタンをクリックします。

→画面下に設定した内容が表示されます。



本機のメンテナンスを行う [メンテナンス]

メンテナンスページでは、システムログの確認やファームウェアのバージョンアップ、本機の初期化などを行います。

メンテナンスページは、[システムログ] タブ、[バージョンアップ] タブ、[初期化] タブで構成されています。

システムログを確認する [システムログ]

メンテナンスページの [システムログ] タブをクリックします。(15ページ)

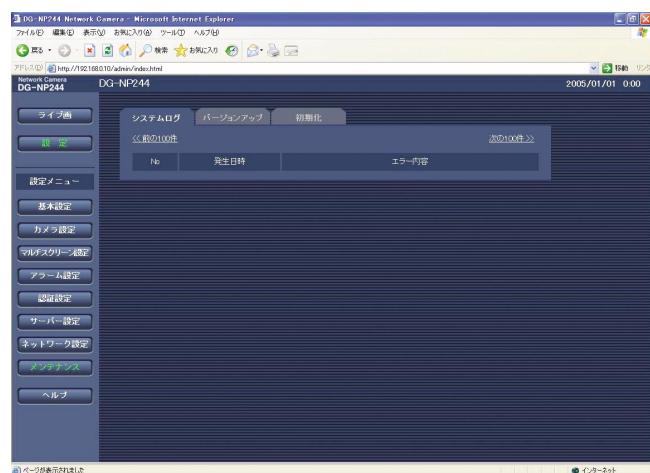
[SDメモリーカード] タブ (19ページ) で「SDメモリーカードの使用」を「使用する」に設定し、SDメモリーカードが本機に取り付けられている場合は、SDメモリーカード内に最大4000件のシステムログを保存できます。

「SDメモリーカードの使用」を「使用しない」に設定した場合は、本機の内部メモリーに最大100件までシステムログを保存できます。

保存できるシステムログの最大数を超えた場合は、古いログから上書きされます。

システムログは100件ずつ表示されます。

SDメモリーカードを使用した場合、カメラの電源を切ってもログは保存されます。SDメモリーカードを使用しない場合、カメラの電源を切るとログは消去されます。



[発生日時]

ログの発生日時が表示されます。

[エラー内容]

システムログの内容が表示されます。

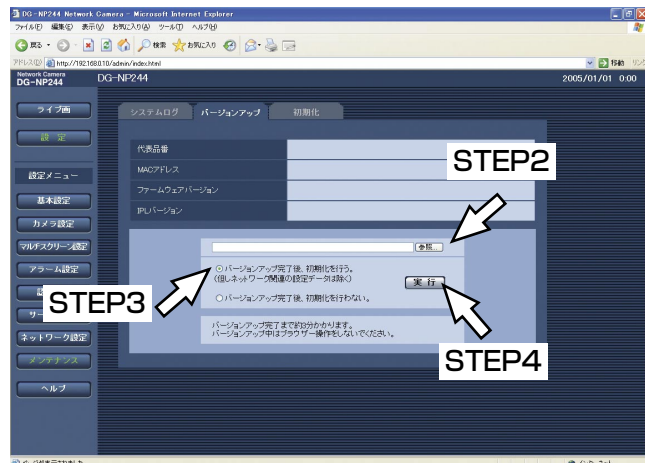
各システムログの内容について詳しくは、46ページをお読みください。

PCから設定メニューを表示して設定する（つづき）

ファームウェアのバージョンアップを行う【バージョンアップ】

メンテナンスページの「バージョンアップ」タブをクリックします。（※15ページ）

ここでは、本機のファームウェアのバージョンを確認し、ファームウェアを最新のバージョンに更新できます。バージョンアップ用ファームウェアについては、お買い上げの販売店にお問い合わせください。



【代表品番】、【MACアドレス】、【ファームウェアバージョン】、【IPLバージョン】
本機の各情報が表示されます。

ファームウェアのバージョンアップのしかた

STEP1

お買い上げの販売店にお問い合わせのうえ、最新のファームウェアをPCのハードディスクにダウンロードします。

!!重要!!

- 保存ディレクトリーには、スペース、全角文字は使用できません。

STEP2

[参照] ボタンをクリックしてダウンロードしたファームウェアを指定します。

STEP3

ラジオボタンをクリックして、バージョンアップ完了後にデータの初期化を行うかどうかを選択します。

メモ

- 初期化を行う／行わないの判断は、ファームウェアに付属のreadmeをお読みのうえ、判断してください。

STEP4

[実行] ボタンをクリックします。

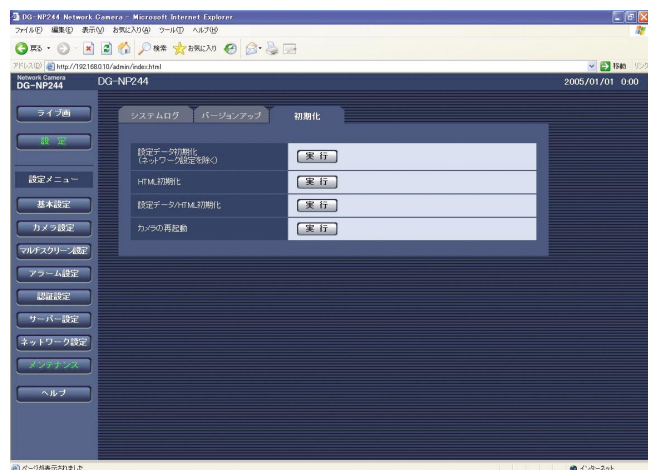
→バージョンアップの実行とデータ初期化の確認画面が表示されます。バージョンアップ後にデータの初期化を行わない場合は、確認画面は表示されません

!!重要!!

- バージョンアップは、本機と同じサブネット内にあるPCで行ってください。
- バージョンアップ用ファームウェアを使用する場合は、お買い上げの販売店に注意事項を必ずご確認ください。
- バージョンアップ時に使用するファームウェアは、当社指定のimgファイルを使用してください。
- バージョンアップ時に使用するファームウェアのファイル名は、必ず「np244_xxxxx.img」にしてください。
※「xxxxxx」にはソフトウェアのバージョンが入ります。
- バージョンアップ中は、本機の電源を切らないでください。
- バージョンアップ中はウィンドウサイズの変更も含め、ウェブブラウザ画面で何も操作を行わないでください。
- 以下のネットワーク関連のデータは「バージョンアップ完了後、初期化を行う」を選択した場合でも初期化されません。
IPアドレス、サブネットマスク、デフォルトゲートウェイ、HTTPポート、DHCPのON/OFF、通信速度、合計ビットレート、時刻設定

本機を初期化・再起動する [初期化]

メンテナンスページの [初期化] タブをクリックします。(☞15ページ)
ここでは、本機の設定データやHTMLの初期化、本機の再起動を行います。



[設定データ初期化]

[実行] ボタンをクリックすると、本機の設定内容を工場出荷時の設定に戻します。ただし、ネットワーク関連の設定内容は初期化されません。

初期化動作を行うと、約1分間操作できません。

[HTML初期化]

[実行] ボタンをクリックすると、HTMLファイルを工場出荷時の設定に戻します。初期化動作を行うと、約1分間操作できません。

[設定データ/HTML初期化]

[実行] ボタンをクリックすると、本機の設定内容とHTMLファイルを工場出荷時の設定に戻します。ただし、ネットワーク関連の設定内容は初期化されません。初期化動作を行うと、約1分間操作できません。

[カメラの再起動]

本機を再起動します。再起動後、電源投入時と同様に初期化動作を行うため、約1分間操作できません。

メモ

- ネットワークの設定内容 (☞35ページ) を初期化する場合は、本機の電源を切り、本機後面の初期化ボタンを押しながら本機の電源を入れてそのまま初期化ボタンを約5秒間押し続けてください。約30秒後に本機が起動して、ネットワーク設定データを含む設定が初期化されます。
- メール通知機能を使用すると、再起動後にSDメモリーカードが取り付けられていない、ロックされているなどのエラーが起こると、設定したメールアドレスに通知することができます。(☞29、30ページ)

iモード端末から設定する

iモード端末から本機の設定を行うことができます。iモード端末では、端子アラームの設定、VMDアラームの設定、コマンドアラームの設定、本機の再起動を行うことができます。

設定画面を表示する

STEP1

運用画面を表示します。(☞9ページ)



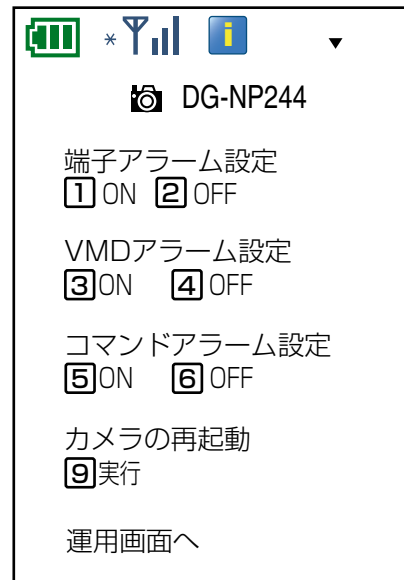
STEP2

STEP2

〔設定画面へ〕にカーソルを移動して決定ボタンを押します。

→設定画面が表示されます。

各設定項目について詳しくは次ページをお読みください。



設定項目について

【端子アラーム設定】

端子アラームの入力を受け付けるかどうかをON/OFFで設定します。

「ON」に設定する場合は [1] ボタンを押すか、[[1]ON] にカーソルを移動して決定ボタンを押します。

「OFF」に設定する場合は、[2] ボタンを押すか、[[2]OFF] にカーソルを移動して決定ボタンを押します。

- ・ ON : 設定された内容に従って本機はアラーム動作を行います。
- ・ OFF : 本機はアラーム動作を行いません。

工場出荷時設定 : OFF

【VMDアラーム設定】

モーションディテクターによるアラーム動作を行うかどうかをON/OFFで設定します。

「ON」に設定する場合は [3] ボタンを押すか、[[3]ON] にカーソルを移動して決定ボタンを押します。

「OFF」に設定する場合は、[4] ボタンを押すか、[[4]OFF] にカーソルを移動して決定ボタンを押します。

- ・ ON : VMDアラームの信号を受け取ります。
- ・ OFF : VMDアラームの信号を受け取りません。

工場出荷時設定 : OFF

!!重要!!

- VMDアラームの信号を受け取る時は、あらかじめVMDエリアの設定が必要です。(☞28ページ)

【コマンドアラーム設定】

コマンドアラームの信号を受け取るかどうかをON/OFFで設定します。

「ON」に設定する場合は [5] ボタンを押すか、[[5]ON] にカーソルを移動して決定ボタンを押します。

「OFF」に設定する場合は、[6] ボタンを押すか、[[6]OFF] にカーソルを移動して決定ボタンを押します。

- ・ ON : 本機は、コマンドアラームの信号を受け取ります。
- ・ OFF : 本機は、コマンドアラームの信号を受け取りません。

工場出荷時設定 : OFF

【カメラの再起動】

本機を再起動します。

[9] ボタンを押すか、[[9]実行] にカーソルを移動して決定ボタンを押します。

再起動後、電源投入時と同様に初期化動作を行うため、約1分間操作できません。

【運用画面へ】

運用画面が表示されます。

システムログ表示について

SMTPに関するエラー表示

| 分類 | 表示内容 | エラー内容詳細 |
|-------------|------------------------|-------------------------------------------------------------------------------------------------------------------------------------------------------------|
| POP3サーバーエラー | 認証エラー | ユーザー名・パスワードが間違っている可能性があります。メール設定を再確認してください。 |
| | POP3/SMTPサーバー見つからず | <ul style="list-style-type: none">サーバーのIPアドレスが間違っている可能性があります。サーバーのIPアドレスの設定を再確認してください。POP3サーバーがダウンしている可能性があります。ネットワーク管理者にお問い合わせください。 |
| SMTPサーバーエラー | SMTP認証エラー | ユーザー名・パスワードが間違っている可能性があります。メール設定を再確認してください。 |
| | DNSからMailサーバーアドレス解決できず | <ul style="list-style-type: none">DNSサーバーの指定が間違っている可能性があります。DNS設定を再確認してください。DNSサーバーがダウンしている可能性があります。ネットワーク管理者にお問い合わせください。 |
| | SMTPサーバー見つからず | <ul style="list-style-type: none">サーバーのIPアドレスが間違っている可能性があります。サーバーのIPアドレスの設定を再確認してください。SMTPサーバーがダウンしている可能性があります。ネットワーク管理者にお問い合わせください。 |
| 内部エラー | その他のエラー | メール機能で問題が発生しています。メール設定を再確認してください。 |

FTPに関するエラー表示

| 分類 | 表示内容 | エラー内容詳細 |
|------------|-----------------------|----------------------------------------------------------------------------------------------------------------|
| FTPサーバーエラー | DNSからFTPサーバーアドレス解決できず | FTPサーバーがダウンしている可能性があります。 |
| | FTPサーバー見つからず | |
| 接続エラー | 転送エラー | <ul style="list-style-type: none"> FTPサーバーの設定が間違っている可能性があります。 各表示内容の設定が間違っている可能性があります。 |
| | パッシブモードでのエラー | |
| | ログアウト失敗 | |
| | ディレクトリー変更に失敗 | |
| | ユーザー名パスワードエラー | |
| 内部エラー | その他のエラー | FTPサーバーの設定が間違っている可能性があります。 |

DDNSに関するエラー表示

| 分類 | 表示内容 | エラー内容詳細 |
|-------|-----------------|--------------------------------------------------------------------------------------------------------------------------------------------------------|
| 接続エラー | サーバー応答なし | <ul style="list-style-type: none"> DDNSサーバーの指定が間違っている可能性があります。DDNS設定を再確認してください。 DDNSサーバーがダウンしている可能性があります。ネットワーク管理者にお問い合わせください。 |
| | ユーザー名パスワードエラー | ユーザー名・パスワードが間違っている可能性があります。DDNS設定を再確認してください。 |
| | IPアドレスアップデートエラー | DDNSサーバーでIPアドレスアップデートエラーが起きました。ネットワーク管理者にお問い合わせください。 |
| 内部エラー | その他のエラー | DDNS機能で問題が発生しています。DDNS設定を再確認してください。 |

システムログ表示について（つづき）

NTPに関するエラー表示

| 分類 | 表示内容 | エラー内容詳細 |
|--------------|------------|---------------------------------------------------------------------------------------------------------------------------------------------------------|
| 接続エラー | サーバー応答なし | <ul style="list-style-type: none">・サーバーのIPアドレスが間違っている可能性があります。サーバーのIPアドレスの設定を再確認してください。・NTPサーバーがダウンしている可能性があります。サーバー管理者にご相談ください。 |
| 内部エラー | その他のエラー | <ul style="list-style-type: none">・DNSサーバーの指定が間違っている可能性があります。DNS設定を再確認してください。・DNSサーバーがダウンしている可能性があります。ネットワーク管理者にお問い合わせください。 |
| NTPによる時刻同期成功 | 時刻自動補正しました | 時刻修正が成功しました。 |

故障かな!?

修理を依頼される前に、この表で症状を確かめてください。

これらの処置をしても直らないときや、この表以外の症状のときは、お買い上げの販売店にご相談ください。

| 症 状 | 原 因 ・ 対 策 | 参照ページ |
|----------------|------------------------------------------------------------------------------------------------------------------------------------------------------------------------------------------------------------------------------------------------------------------------------------------------------------|---------------------------------------------------------|
| ブラウザからアクセスできない | ▶ ●後面のネットワーク端子にカテゴリ5のケーブルは接続されていますか？ | 取扱説明書 基本編 |
| | ▶ ●ネットワーク端子横のリンクLEDは点灯していますか。 点灯していない場合は、LANに正常接続されていないか、接続先のネットワークが正常動作していません。 ケーブルの接触不良、配線をお確かめください。 | 取扱説明書 基本編 |
| | ▶ ●本機に有効なIPアドレスは設定されていますか。 | 35 |
| | ▶ ●間違ったIPアドレスにアクセスしていませんか。 次の方法で接続を確認してください。 Windowsのコマンドプロンプトで > ping 「本機に設定したIPアドレス」 で、DG-NP244からReplyが返ってくれば、本機は正常に動作しています。 Replyが返ってこない場合は、本機を再起動して、次の設定を行ってください。 (1) IP簡単設定ソフトを使って、IPアドレスを変更する。 (2) 後面にある初期化ボタンを押して本機の初期化を行い、IPアドレスを「192.168.0.10」に戻す。 | — 43 |
| | ▶ ●設定したIPアドレスが他の機器と重複していませんか。 設定したアドレスと設置先のネットワーク・サブネットが矛盾していませんか。 [同一サブネット内に本機とPCが接続されている場合] 本機とPCのIPアドレスは共通のサブネットに設定されていますか。また、ブラウザで「プロキシサーバーを使う」設定になっていませんか。 同一サブネット内の本機にアクセスする場合は、本機のアドレスを「プロキシから外す」アドレスに設定することをおすすめします。 [本機とPCが異なるサブネットに接続されている場合] 本機に設定したデフォルトゲートウェイの値は間違っていないですか。 | — |

その他

故障かな!? (つづき)

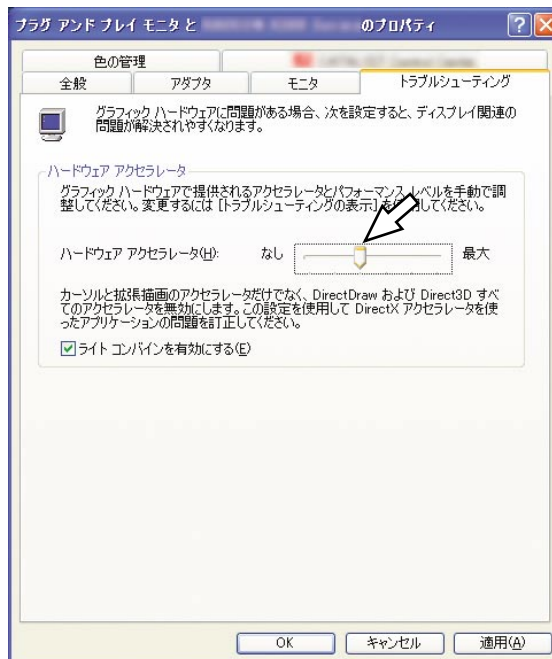
| 症 状 | 原 因 ・ 対 策 | 参照ページ |
|------------------------|-------------------------------------------------------------------------------------------------------------------------------------------------------------------|----------------------|
| <p>ブラウザーからアクセスできない</p> | <ul style="list-style-type: none"> ● 本機の電源は入っていますか？ 本機の電源が入っているか確認してください。 | <p>取扱説明書 基本編</p> |
| <p>画像が表示されない</p> | <ul style="list-style-type: none"> ● 表示用プラグインソフトウェアをインストールしましたか？ 表示用プラグインソフトウェアをインストールしてください。 | <p>取扱説明書 基本編</p> |
| | <ul style="list-style-type: none"> ● レンズキャップは外しましたか？ レンズキャップが外れているか確認してください。 | <p>—</p> |
| <p>画像がぼやける</p> | <ul style="list-style-type: none"> ● カメラのレンズにごみやほこりが付着していませんか？ カメラのレンズにごみやほこりが付着していないか確認してください。 | <p>—</p> |
| | <ul style="list-style-type: none"> ● フォーカスは正しく調節されていますか？ フォーカス調節を確認してください。 | <p>取扱説明書 基本編</p> |
| <p>画像が更新されない</p> | <ul style="list-style-type: none"> ● ご使用のウェブブラウザやバージョンによっては、画像が更新されなかったり、カメラ制御などの操作に不具合が発生したりする場合があります。 Internet Explorer 6.0 SP2のご使用をおすすめします。 | <p>取扱説明書 基本編</p> |
| | <ul style="list-style-type: none"> ● ネットワークの混雑具合や、本機へのアクセス集中などにより、画像の表示が止まる場合があります。ブラウザの [更新] ボタンをクリックして、画像の取得要求を行ってください。 | <p>—</p> |

その他

複数のブラウザを起動してMPEG-4画像を表示したとき、1つのブラウザに複数のカメラ画像が切り替わり表示される

●PCのディスプレイアダプターならびにドライバーとの組み合わせにより、発生する場合があります。本現象が発生した場合は、最初にディスプレイアダプターのドライバーを最新バージョンに更新してください。本対策でも解決しない場合は、以下の手順でハードウェアアクセラレータの機能を調節してください。ここでは、Microsoft® Windows® XP Professional SP2日本語版を例に説明します。

- (1) デスクトップ上でマウスを右クリックし、メニューから「プロパティ」を選択します。
- (2) 画面のプロパティ画面で「設定」タブをクリックし、「詳細設定」ボタンをクリックします。
- (3) 「トラブルシューティング」タブをクリックし、「ハードウェア アクセラレータ」のパフォーマンスレベルを調節し、DirectDrawのアクセラレータを無効にしてください。



故障かな!? (つづき)

Windows XP Service Pack2をインストールしてお使いになる場合

Windows XP SP2を適用してお使いの場合に、下記の現象が発生することがあります。現象が発生した場合は、それぞれの対応方法を実施してください。なお、下記の対応方法により、他のアプリケーションの動作へ影響を与えたりセキュリティ低下を及ぼすことはありません。

現象、対応方法で使用している「情報バー」とは、Internet Explorerのアドレスバーの下に表示されるメッセージバーのことです。



症 状

対応方法

参照ページ

下記メッセージの情報バーが表示される。「ポップアップがブロックされました。このポップアップまたは追加オプションを参照するには、ここをクリックしてください...」

- 情報バーをクリックし、「このサイトのポップアップを常に許可(A)...」を選択してください。このサイトのポップアップを許可しますか？画面が表示されますので、[はい(Y)] ボタンをクリックしてください。

—

ポップアップに不必要なステータスバーやスクロールバーが表示される

- Internet Explorerのセキュリティの設定画面を開き、「インターネット」 - 「その他」 - 「サイズや位置の制限なしにスクリプトでウィンドウを開くことを許可する」で「有効にする」を選択し、[OK] ボタンをクリックしてください。警告画面が表示されますので、[はい(Y)] ボタンをクリックしてください。

—

松下電器産業株式会社
セキュリティ本部

〒223-8639 横浜市港北区綱島東四丁目3番1号

電話 フリーダイヤル 0120-878-410