

# Panasonic

## マルチメディア授業支援システム

# オーサリングソフト

## 操作マニュアル

品番 WE-AS870

### もくじ

はじめに.....	3
第1章 音声教材作成の流れ.....	6
第2章 起動/終了.....	9
第3章 音声教材の新規作成.....	14
第4章 音声教材の編集.....	26
付録.....	45
索引.....	55

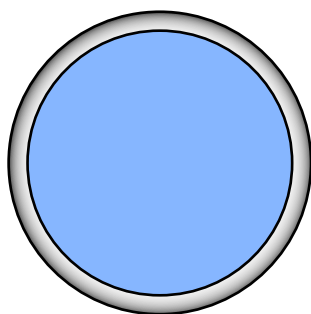
本書で説明するソフトウェアは、使用許諾契約書に基づいて提供され、その内容に同意する場合にのみ使用することができます。

本書に記載された内容は、情報の提供のみを目的としており、予告なしに変更されることがあります。また、本書には正確な情報を記載するように努めましたが、誤りや不正確な記述があった場合にも、松下通信工業株式会社（Matsushita Communication Industrial Co.,Ltd）はいかなる責任、責務も負わないものとします。

-----  
-----  
© Matsushita Communication Industrial Co.,Ltd.（松下通信工業株式会社）2001

本書の著作権は、松下通信工業株式会社に帰属します。本書の一部あるいは全部を許可なく複製・複写することを禁じます。

- L3 Stageは、松下通信工業株式会社の商標です。
- AdobeおよびAcrobat Readerは、Adobe Systems Incorporatedの商標です。
- WindowsおよびWindows NT、MS-DOSは、米国Microsoft Corporation の米国およびその他の国における登録商標または商標です。
- その他の会社名、製品名は各社の登録商標または商標です。



# はじめに

ここでは、マニュアルの見かたと音声教材を作成する前に準備しておいていただきたいことについて説明します。

## もくじ

商品概要 .....	4
本書について .....	4
本書で使用している用語について .....	4
略称について .....	4
音声教材作成前の準備 .....	5

# 商品概要

本ソフトは、マルチメディア授業支援システム用の音声教材作成ソフトです。

- AV機器からのアナログ音声を取り込みます。
- 音声データ取り込み時に、自動/手動センテンス分割することができます。
- センテンスに、コメントを付加することができます。

# 本書について

本書は、本ソフトの操作方法について説明しています。

本ソフトのインストール方法、環境設定などは、別冊の取扱説明書をお読みください。

なお、本書はシステム管理者、または先生などのパソコン操作に慣れた方を対象に説明しています。

## 本書で使用している用語について

オーディオサーバー	: 音声教材を登録しておくサーバーです。
ファイル配信サーバー	: ファイルの配布や回収をするサーバーです。
プロセッサユニット	: AV機器からの教材送出や音声コミュニケーションを行うためのユニットです。
サブモニター	: 学習者に教材映像を見せるために設置したモニターです。
サーバー教材	: オーディオサーバーに登録している音声教材です。
教材作成パソコン	: オーサリングソフトをインストールして、教材を作成するパーソナルコンピューターです。
制御パソコン	: 制御用のソフトがインストールされたパーソナルコンピューターです。先生が使用します。
先生パソコン	: 先生用のソフトがインストールされたパーソナルコンピューターです。先生が使用します。
学習者パソコン	: 学習者用のソフトがインストールされたパーソナルコンピューターです。学習者が使用します。
ティーチャーユニット	: 先生用の音声入出力ユニットです。ヘッドセットの音量調節などを行います。
MTR教材	: マスターテープレコーダーで再生する教材です。

## 略称について

Microsoft Windows 95日本語版、Microsoft Windows 98 日本語版、Microsoft Windows Millennium Edition 日本語版、Microsoft Windows NT Version4.0日本語版、Microsoft Windows 2000日本語版のすべてに関する説明を記載している個所では、これらをまとめてWindowsと表記しています。

# 音声教材作成前の準備

音声教材（以下、教材）を作成する前に、本ソフトのインストール、環境設定が必要です。また、本ソフトを使用して教材を作成するために必要な機器の接続・設定を行ってください。

詳しくは、別冊の取扱説明書をお読みのうえ、行ってください。



# 音声教材作成の流れ

ここでは、音声教材の作成の流れについて説明します。

## もくじ

音声教材について .....	7
作成した音声教材を運用する .....	7
サーバー上の音声教材について .....	7
音声教材の管理方法 .....	7
音声教材作成の流れ.....	8

# 音声教材について

音声教材は、本ソフトをインストールしてあるパソコン（以下、教材作成パソコン）で作成します。

## 作成した音声教材を運用する

教材作成パソコンで作成した音声教材は、オーディオサーバー（以下、サーバー）に登録する必要があります。

## サーバー上の音声教材について

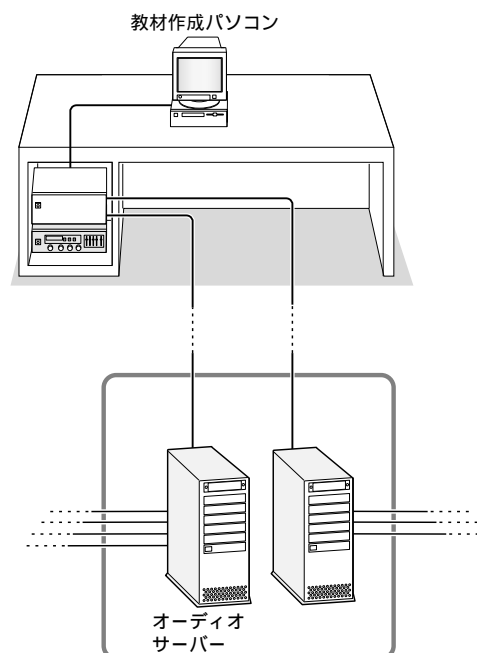
サーバーに登録された音声教材を、直接編集することはできません。編集する音声教材を、教材作成パソコンにダウンロード（保存）し、編集します。編集作業が終了したら、サーバーにアップロード（登録）します。

＼注意＼

サーバーへアップロードする場合は、授業が行われていないことを確認してから行ってください。

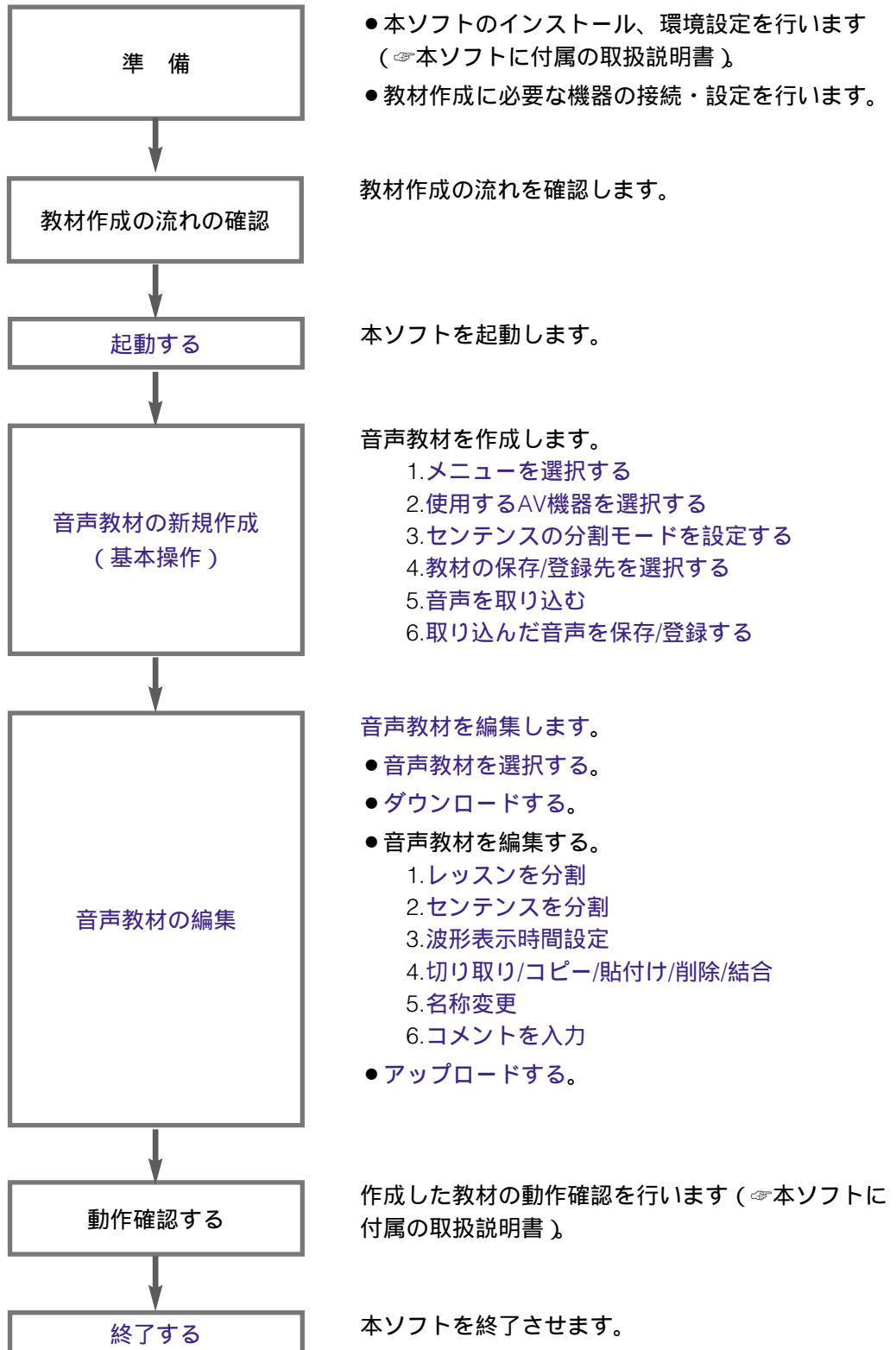
## 音声教材の管理方法

音声教材は、ログイン時に入力されたユーザーごとに管理されます。従って、他のユーザーが作成した音声教材を参照、編集することはできません。また、音声教材は個別 ID で管理されますので、同一の音声教材名を使用することができます。



# 音声教材作成の流れ

本ソフトでの教材作成の流れを以下に示します。  
本書も、この順番にそって説明しています。







## 第2章

# 起動/終了

ここでは、オーサリングソフトの起動/終了のしかたについて説明します。

## もくじ

起動する .....	10
制御パソコン システムソフトからの起動方法 .....	10
本ソフト単独での起動方法 .....	10
ユーザー名とパスワードを入力する ....	11
メニューを選択する .....	12
終了する .....	13
制御パソコンでの終了方法 .....	13
本ソフト単独での終了方法 .....	13

# 起動する

本ソフトの起動には、次の2通りがあります。使用環境に合わせて起動してください。

- ・制御パソコン システムソフトからの起動方法
- ・本ソフト単独での起動方法

## 制御パソコン システムソフトからの起動方法

1. 制御パソコンのトップメニューで [ オーサリングツール ] を押します。  
(システムソフトに付属の取扱説明書をご参照ください)  
起動画面が表示されたあと、メニュー選択画面が表示されます。

図 起動画面



図 メニュー選択画面



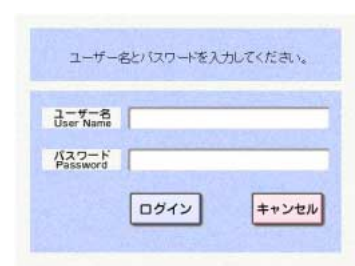
## 本ソフト単独での起動方法

1. Windowsの「スタート」 「プログラム」 「L3 Stage」 「オーサリングソフト」 を選択します。  
起動画面が表示されたあと、認証画面が表示されます。

図 起動画面



図 認証画面



# ユーザー名とパスワードを入力する

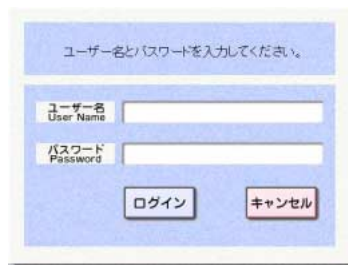
本システムでは、ユーザー（先生）の認証を行います。

ただし、制御パソコン システムソフトから起動した場合は、システムソフト側で認証済みのため、本ソフト起動時には、認証画面は表示されません。

ユーザー名とパスワードは、システムソフト側で登録します（システムソフトに付属の取扱説明書をご参照ください）。

1. あらかじめ登録してあるユーザー名とパスワードを入力します。
  - 認証画面は、本ソフト単独での運用時に限り、表示されます。

図 認証画面



＼エラーメッセージについて＼

ネットワークに未接続の状態では本ソフトを起動した場合、エラーメッセージが表示されます。この状態で起動すると、サーバーへのアクセスを必要とする機能は使用できません。

2. [ ログイン ] ボタンを押します。

メニュー選択画面が表示されます。ユーザー名とパスワードを入力後に、[ Enter ] キーを押しても同様にメニュー選択画面が表示されます。

[ キャンセル ] ボタン

: Windows画面（デスクトップ）に戻ります。

＼ユーザー名またはパスワードを間違えると＼

ユーザー名またはパスワードを間違えると、認証エラー画面が表示され、3回まで再入力できます。正しいユーザー名とパスワードを入力し直してください。4回間違えると、認証拒否画面が表示されます。[ OK ] ボタンを押すと、Windows画面（デスクトップ）に戻ります。

図 認証エラー画面

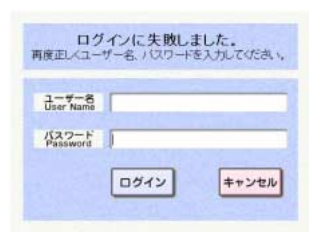


図 認証拒否画面



# メニューを選択する

1. メニュー選択画面で、選択するメニューのボタンを押します。
  - ・音声教材新規作成  
音声データを取り込み、音声教材を作成します。
  - ・音声教材編集  
作成した音声教材を編集します。

図 メニュー選択画面



## [マニュアル] ボタン

- ： Acrobat Readerが起動し、本操作マニュアルが表示されます。  
マニュアルを閉じるときは、Acrobat Readerを終了します。

# 終了する

本ソフトの終了には、次の2通りがあります。起動環境に合わせて終了してください。

- ・制御パソコンでの終了方法
- ・本ソフト単独での終了方法

## 制御パソコンでの終了方法

1. メニュー選択画面で、[ 終了 ] ボタンを押します。

図 メニュー選択画面



制御パソコンのトップメニューに戻ります。

## 本ソフト単独での終了方法

1. メニュー選択画面で、[ 終了 ] ボタンを押します。

Windows画面（デスクトップ）に戻ります。



# 音声教材の 新規作成（基本操作）

ここでは、音声教材の作成のしかたについて説明します。

## もくじ

メニューを選択する .....	15
使用するAV機器を選択する .....	16
制御パソコン システムソフトからの起動時 .....	17
本ソフト単独での起動時 .....	18
センテンスの分割モードを設定する ....	19
音声教材の保存/登録先を選択する .....	20
音声を取り込む .....	22
取り込んだ音声を保存/登録する .....	24

# メニューを選択する

1. メニュー選択画面で、[ 音声教材新規作成 ] ボタンを押します。  
AV機器選択画面が表示されます。

図 メニュー選択画面

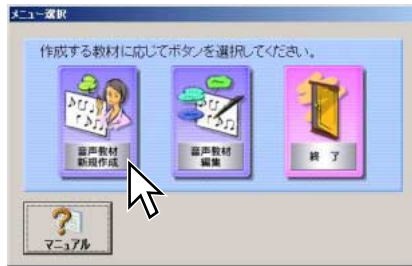


図 AV機器選択画面



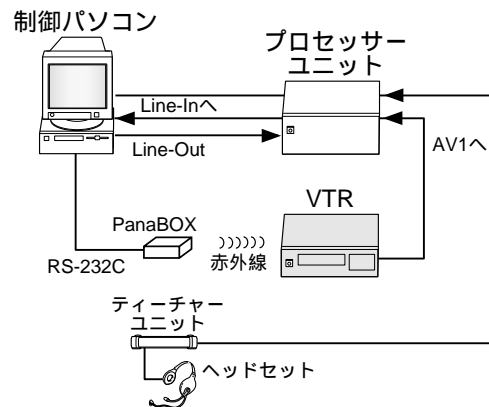
# 使用するAV機器を選択する

音声データを取り込むAV機器を選択します。マイクは、その他のAV機器からの音声にミキシングすることができます。AV機器選択画面で、各項目を設定します。

本ソフトの運用状況によって、AV機器の動作が異なります。

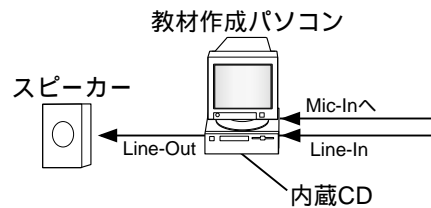
## ・制御パソコン システムソフトからの起動時

- AV機器の制御.....可
- マイク音声多重 .....可
- 内蔵CD-ROMの制御 .....可



## ・本ソフト単独での起動時

- AV機器の制御.....不可
- マイク音声多重 .....不可
- 内蔵CD-ROMの制御 .....可



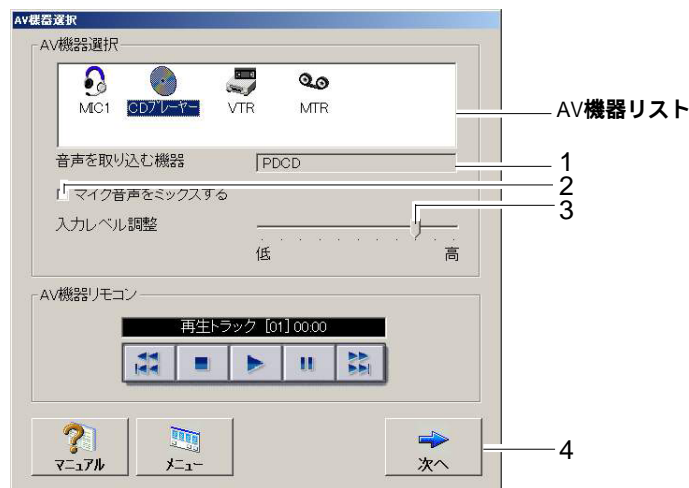
\\パソコン内蔵DVDドライブ使用時について\\  
音楽用CDしか再生できません。



## 制御パソコン システムソフトからの起動時

1. 音声を取り込む機器を選択します。
  - AV機器リストから、AV機器を選択します。
2. マイクを多重する場合は、“マイク音声をミックスする”をクリックしてチェックを入れます。
3. ボリュームコントロールを操作して、AV機器からの入力レベルを調節します。  
ただし、マイクの入力レベルは、本システムのティーチャーユニット側で調節します。
4. [次へ] ボタンを押すと、センテンス分割モード画面が表示されます。

図 AV機器選択画面



### [メニュー] ボタン

: メニュー選択画面に戻ります。

### [マニュアル] ボタン

: 操作マニュアルが表示されます。

## 本ソフト単独での起動時

1. 音声を取り込む機器を選択します。
  - AV機器リストから、AV機器を選択します。
2. ボリュームコントロールを操作して、AV機器からの入力レベルを調節します。
3. [次へ] ボタンを押すと、センテンス分割モード画面が表示されます。

図 AV機器選択画面



### [メニュー] ボタン

: メニュー選択画面に戻ります。

### [マニュアル] ボタン

: 操作マニュアルが表示されます。

# センテンスの分割モードを設定する

音声取り込み時の、センテンス分割モードを設定します。  
センテンス分割設定画面で、各項目を設定します。

1. 音声データ取り込み時のセンテンス分割モードの指定は、 をクリックして●チェックを入れ、指定します。
  - “自動分割” ..... 画面上の右表示エリア内の設定値に近い自動分割処理を行います。
  - “手動分割” ..... 手動で分割ポイントを指定します。
  - “分割無し” ..... 分割を行いません。
2. [自動分割] に指定した場合は、無音検出時間を指定します。  
取り込んだ音声データをセンテンスに分割するための無音検出時間を指定します。
  - “0.5秒” ..... こまかくセンテンスに分割されます。
  - “1.0秒”
  - “1.5秒”
3. [次へ] ボタンを押すと、保存/登録先指定画面が表示されます。

図 センテンス分割設定画面



## [戻る] ボタン

: AV機器選択画面に戻ります。

## [メニュー] ボタン

: メニュー選択画面に戻ります。

## [マニュアル] ボタン

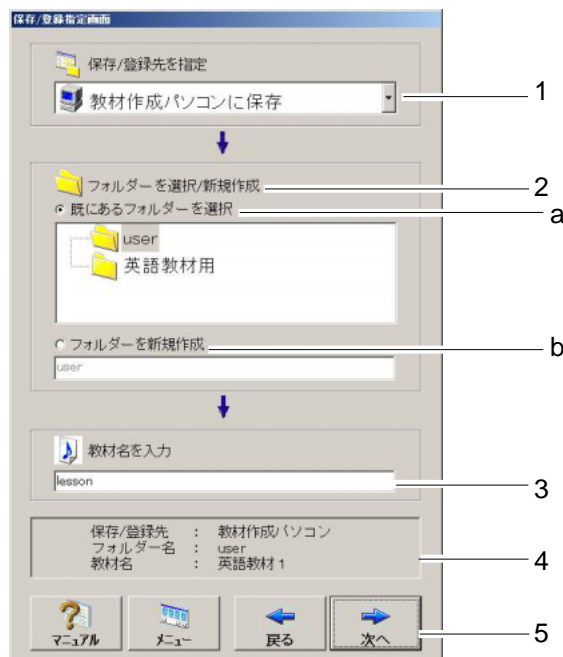
: 操作マニュアルが表示されます。

# 音声教材の保存/登録先を選択する

取り込む音声教材の保存/登録先、教材名の入力を行います。  
保存/登録先指定画面で、各項目を設定します。

1. 音声教材の保存/登録先を指定します。
  - “教材作成パソコンに保存する” ... 本ソフトを使用中のパソコンに保存されます。
  - “サーバーに登録する” ..... サーバーに登録されます。
2. (a) 既にあるフォルダーを選択する場合、 をクリックして●チェックを入れます。  
1で指定した保存/登録先にある既存フォルダーが表示されますので、フォルダー名をクリックすると、選択できます。  
  
(b) 新規フォルダーを作成する場合、 をクリックして●チェックを入れ、指定します。フォルダー名を入力します。  
初期設定フォルダー名：認証画面で入力した「ユーザー名」  
文字数 : 全角10文字（半角20文字）以内  
使用不可の文字 : /¥:;\*?<>|（半角）
3. 指定したフォルダー内（上記 a または b ）に作成する教材名を入力します。  
初期設定教材名 : 「Lesson」  
文字数 : 全角10文字（半角20文字）以内  
使用不可の文字 : /¥:;\*?<>|（半角）
4. 上記1～3で設定した内容が表示されます。
5. [次へ] ボタンを押すと、音声取り込み画面が表示されます。

図 保存/登録先指定画面



[ 戻る ] ボタン

: AV機器選択画面に戻ります。

[ メニュー ] ボタン

: メニュー選択画面に戻ります。

[ マニュアル ] ボタン

: 操作マニュアルが表示されます。

# 音声を取り込む

取り込みを行う対象として選択したAV機器から、音声データを取り込みます。音声取り込み画面で、各項目を設定します。

図 音声取り込み画面

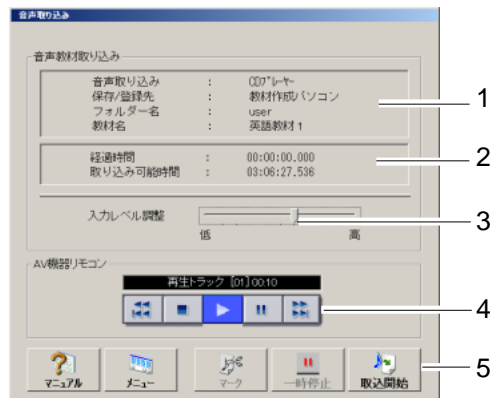


図 音声取り込み中画面



1. 取り込み先を確認します。

音声データの取込対象として選択したAV機器名、保存/登録先指定画面で指定した保存/登録先、フォルダー名、教材名が表示されています。

2. 取り込み可能時間を確認します。

取込開始からの累計時間（時・分・秒）、教材作成パソコンに取り込み可能な時間が表示されます。


3. ボリュームコントロールを操作して、入力レベルを調節します。

ただし、音声取り込み中は調節できません。


4. 取り込み開始位置の頭出しを行います。パソコン内蔵CD-ROMの場合、音楽CDのトラック番号と各トラックの先頭からの再生経過時間を表示します。

[ REW / SKIP BACK ] ボタン 


：内蔵CD-ROMを選択した場合、短く（1秒以内）押すと、同じトラックの先頭に戻ります。1秒以上押し続けると巻き戻しが開始されます。その他のAV機器を選択した場合は、押している時間に関係なく巻き戻しが開始されます。

[ STOP ] ボタン 

：再生、巻き戻し、早送りを停止します。

[ PLAY ] ボタン 

再生します。

[ PAUSE ] ボタン 

：再生を一時停止します。

[ FF / SKIP FORWARD ] ボタン 

: 内蔵CD-ROMを選択した場合、短く（1秒以内）押すと、同じトラックの先頭に戻ります。1秒以上押し続けると早送りが開始されます。その他のAV機器を選択した場合は、押している時間に関係なく早送りが開始されます。

#### 5. 取り込みを行います。

[ 取込開始 ] ボタン

: 音声データの取り込みを開始します。

音声データの取り込み中は、メッセージ（音声取り込み中画面）が表示されます。

[ マーク ] ボタン

: センテンス分割モードを手動分割に指定した場合は、押して分割ポイントを指定します。

[ 一時停止 ] ボタン

: 取り込みを一時停止します。再度押すと、取り込みを再開します。

[ 取込終了 ] ボタン

: 取り込みを終了し、保存/登録確認画面になります。

[ メニュー ] ボタン

: メニュー選択画面に戻ります。

[ マニュアル ] ボタン

: 操作マニュアルが表示されます。

# 取り込んだ音声を保存/登録する

取り込んだ音声データを、指定した保存/登録先に登録します。  
音声取り込み画面で [ 取込終了 ] ボタンを押すと、保存/登録確認画面になります。

## 1. 保存/登録を、する/しないを選択します。

(a) 保存/登録先が“教材作成パソコンに保存する”に設定されている場合  
保存確認画面が表示されます。

保存する場合は、“保存する”の をクリックして●チェックを入れ、指定します。  
保存しない場合は、“保存しない”の をクリックして●チェックを入れ、指定します。

図 保存確認画面



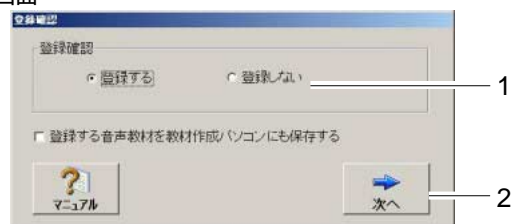
(b) 保存/登録先が“サーバーに登録する”に設定されている場合

登録確認画面が表示されます。

登録する場合は、“登録する”の をクリックして●チェックを入れ、指定します。  
登録しない場合は、“登録しない”の をクリックして●チェックを入れ、指定します。

- 同じ内容を教材作成パソコンにも保存したい場合は、“登録する音声教材を教材作成パソコンにも保存する”をクリックして☑チェックを入れると、サーバーへ登録すると同時に教材パソコンにも保存されます。

図 サーバー登録確認画面



[ 次へ ] ボタン

：保存/登録が開始されます。

[ マニュアル ] ボタン

：操作マニュアルが表示されます。

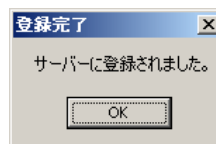


2. [次へ] ボタンを押すと保存/登録されます。  
保存/登録完了画面が表示されます。

図 保存完了画面



図 登録完了画面



[OK] ボタン

: メニュー選択画面に戻ります。



# 音声教材の編集

ここでは、音声教材の編集のしかたについて説明します。

## もくじ

メニューを選択する .....	27
音声教材編集画面の見かた .....	28
音声教材を選択する .....	29
ダウンロードする .....	30
レッスンを分割する .....	32
センテンスを分割する .....	34
波形表示時間を設定する .....	36
切り取り/コピー/貼付け/削除/結合する	37
切り取り/コピー/貼付けのしかた .....	37
削除のしかた .....	38
結合のしかた .....	39
名称変更する .....	40
コメントを入力する .....	41
アップロードする .....	43

# メニューを選択する

1. メニュー選択画面で、[ 音声教材編集 ] ボタンを押します。  
音声教材編集画面が表示されます。

図 メニュー選択画面

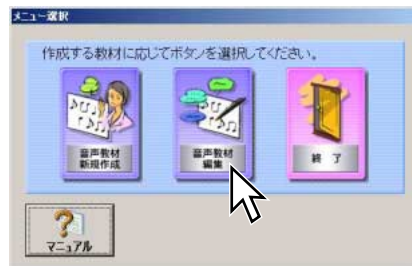
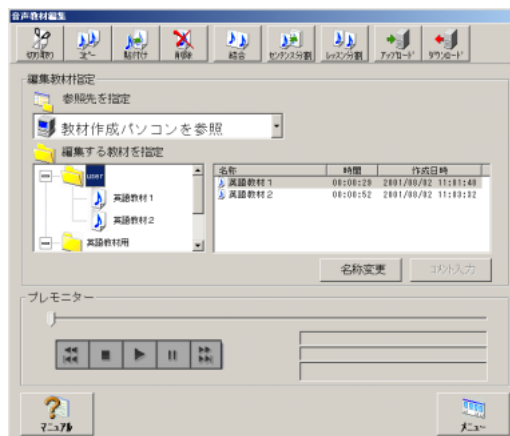


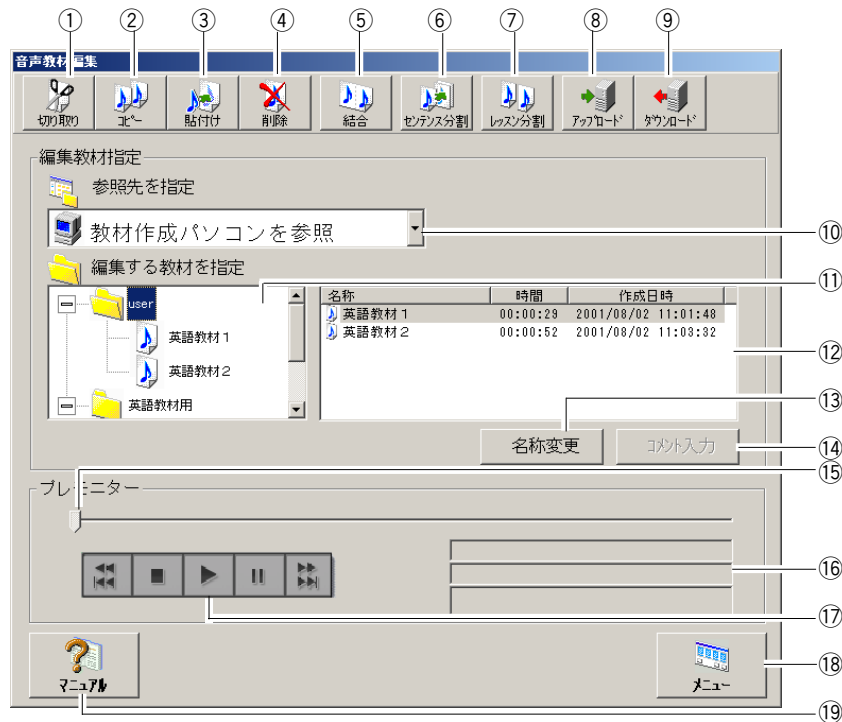
図 音声教材編集画面



# 音声教材編集画面の見かた

既に保存/登録されている音声教材を編集する際に表示する画面です。編集する教材を選択し、レッスン分割/センテンス分割/名称変更/コメント入力などの編集を行うことができます。各ボタンの名前と働きは次の通りです。

図 音声教材編集画面

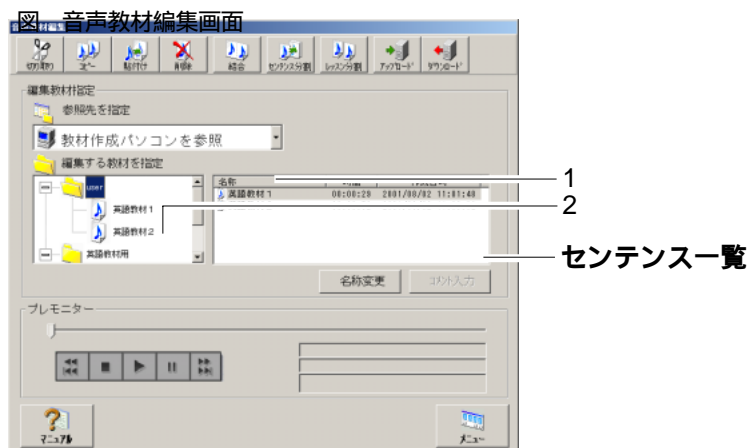


- ① [ 切り取り ] : 選択したレッスン、センテンスを切り取ります。
- ② [ コピー ] : 選択したレッスン、センテンスをコピーします。
- ③ [ 貼付け ] : 選択したレッスン、センテンスを貼付けます。
- ④ [ 削除 ] : フォルダ、レッスン、センテンスを削除します。
- ⑤ [ 結合 ] : レッスン、センテンスを結合します。レッスン、センテンス指定リスト⑫で [ ctrl ] キーを押しながら結合先をクリックして選択します。
- ⑥ [ センテンス分割 ] : 選択したレッスンをセンテンスに分割します。
- ⑦ [ レッスン分割 ] : 選択したレッスンを2つに分割します。
- ⑧ [ アップロード ] : アップロードするレッスンを選択します。
- ⑨ [ ダウンロード ] : ダウンロードするレッスンを選択します。
- ⑩ 参照先指定リスト : 編集する教材の参照先を指定します。
- ⑪ フォルダ指定リスト : 編集する教材を指定します。
- ⑫ レッスン、センテンス指定リスト : 編集する教材の教材名・センテンスを指定します。
- ⑬ [ 名称変更 ] : フォルダ、レッスン、センテンスの名称を変更します。
- ⑭ [ コメント入力 ] : センテンスにコメントを入力します。
- ⑮ スライダーバー : レッスンを選択した場合は、右端を再生総時間、センテンスを選択した場合は、センテンスの再生時間とし、現在の再生地点を示すカーソルが移動します。
- ⑯ カウンター/ステータス表示 : 再生開始からのカウンター ( 時・分・秒・1/10秒 ) を表示します。
- ⑰ 再生操作ボタン : 音声教材の再生操作を行います ( 巻き戻し/停止/再生/一時停止/早送り ) 。
- ⑱ [ メニュー ] : メニュー選択画面に戻ります。
- ⑲ [ マニュアル ] : 操作マニュアルが表示されます。

# 音声教材を選択する

編集する音声教材を選択します。  
音声教材編集画面で、音声教材を選択します。

1. 編集する教材（教材作成パソコンを参照・サーバーを参照）を指定します。  
サーバーに接続されていない場合は、教材作成パソコンのみ選択可能です。
2. 編集する教材の参照先、教材名を指定します。  
指定するフォルダーをクリックすると、フォルダー内のレッスン一覧が表示されます。  
指定するレッスンをクリックすると、レッスン内のセンテンス一覧が表示されます。
  - センテンス一覧には、次の内容が表示されます。
    - ・ センテンス名称
    - ・ センテンスの時間
    - ・ 作成日時



- [メニュー] ボタン  
: メニュー選択画面に戻ります。
- [マニュアル] ボタン  
: 操作マニュアルが表示されます。

# ダウンロードする

サーバーに既に登録されている音声教材を選択し、本ソフトを使用している教材パソコンにダウンロードします。ダウンロードした教材で編集作業が可能になります。

1. 音声教材編集画面で、[ ダウンロード ] ボタンを押します。  
ダウンロード指定画面が表示されます。
2. ダウンロードする教材を選択します。
  - (a) サーバー内の教材一覧が表示されます。サーバー内の教材から、教材作成パソコンへ保存（ダウンロード）する音声教材（レッスン）を選択します。
  - (b) ダウンロード先である教材作成パソコン内のフォルダーが表示されます。教材作成パソコンのフォルダーを選択します。
  - (c) 既に教材作成パソコン内に同じ教材が保存されている場合に、上書きするかを選択することができます。上書きする場合は、“音声教材作成パソコン内にある同じ教材を上書きする” をクリックして  チェックを入れます。

図 音声教材編集画面

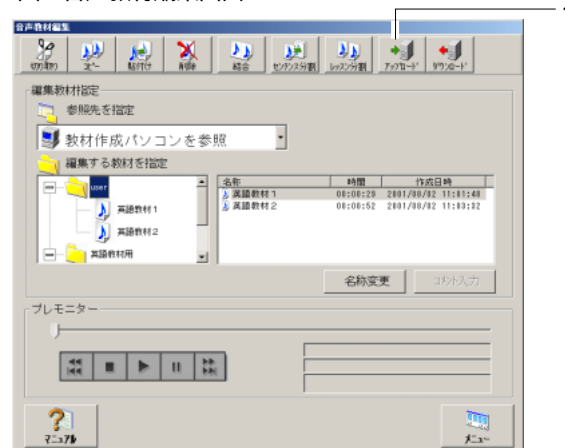
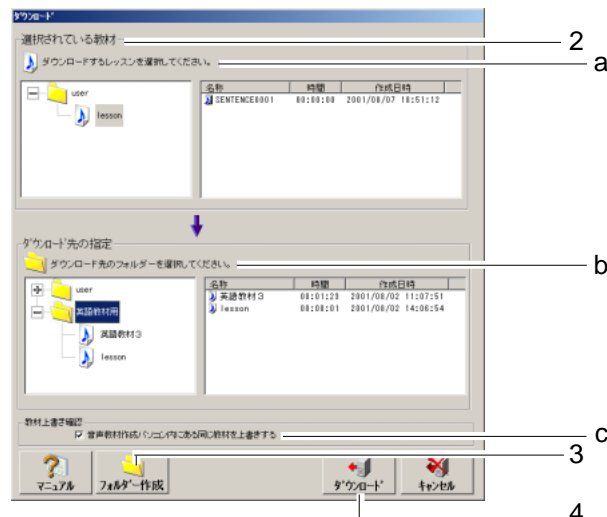
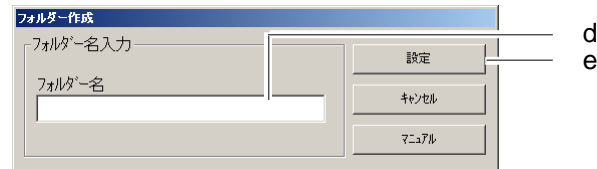


図 ダウンロード指定画面



- 音声教材作成パソコン内に新規フォルダーを作成する場合は、[ フォルダー作成 ] ボタンを押すと、作成できます。  
フォルダー作成画面が表示されます。

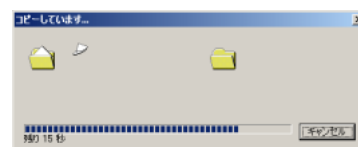
図 フォルダー作成画面



- (d) 新規作成するフォルダー名を入力します。
- (e) [ 設定 ] ボタンを押すと、設定されます。

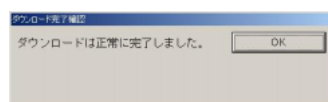
- [ ダウンロード ] ボタンを押すと、ダウンロードを開始します。  
ダウンロード中は、コピー中画面が表示されます。

図 コピー中画面



- ダウンロード完了後に表示される、ダウンロード完了画面で [ OK ] ボタンを押します。

図 ダウンロード完了画面



#### [ キャンセル ] ボタン

: ダウンロードを中止し、音声教材編集画面に戻ります。

#### [ マニュアル ] ボタン

: 操作マニュアルが表示されます。

# レッスンを分割する

音声教材編集画面で選択したレッスンを、2つに分割します。

1. 音声教材編集画面でレッスンを選択し、[ レッスン分割 ] ボタンを押します。  
レッスン分割画面が表示されます。
2. 選択したレッスンを確認します。
  - (a) 音声教材編集画面で選択された名称（レッスン）が表示されます。
  - (b) 選択された音声教材の音声波形データが表示されます。表示される波形表示区間は「音声教材全体/波形表示時間指定」のいずれかを切換選択できます。
  - (c) スライダーバーは、レッスンを選択した場合、右端を再生総時間、センテンスを選択した場合、センテンスの再生時間として、現在の再生地点を示します。
  - (d) 再生開始からのカウンター（時・分・秒・1/10秒）を表示します。

図 音声教材編集画面

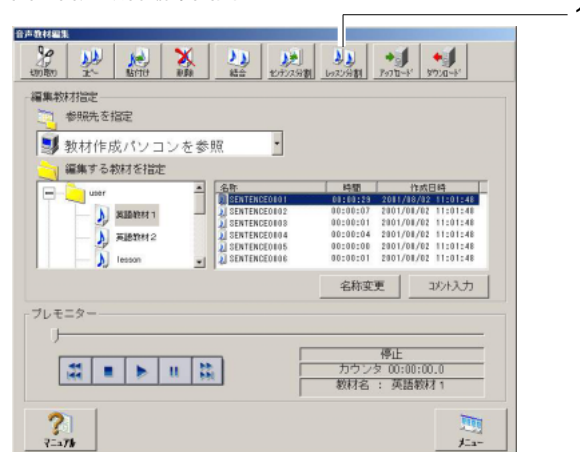
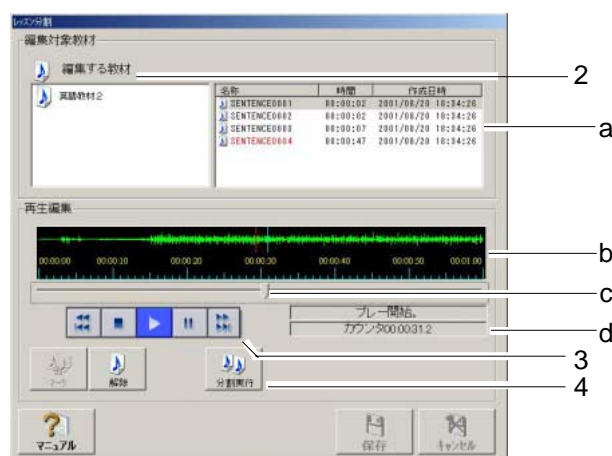


図 レッスン分割画面







3. 教材のモニターを行います。

[ REW / SKIP BACK ] ボタン 


: 短く（1秒以内）押すと、同じ教材の先頭に戻ります。1秒以上押し続けると巻き戻しが開始され、ボタンを離すと再生します。レッスンを選択しているときは、1回押すたびに前のセンテンスの先頭にスキップします。

[ STOP ] ボタン 

: 再生、巻き戻し、早送りを停止します。

[ PLAY ] ボタン 

再生します。

[ PAUSE ] ボタン 

: 再生を一時停止します。

[ FF / SKIP FORWARD ] ボタン 

: 短く（1秒以内）押すと、同じ教材の先頭に戻ります。1秒以上押し続けると早送り開始され、ボタンを離すと再生します。レッスンを選択しているときは、1回押すたびに次のセンテンスの先頭にスキップします。

4. レッスンを分割します。

[ マーク ] ボタン

: 再生しながら、分割したい地点で押すと、分割地点がマークされます。

[ 解除 ] ボタン

: 分割地点が解除されます。

[ 分割実行 ] ボタン

: 音声教材編集画面で選択されたレッスンの、レッスン分割が実行されます。

[ キャンセル ] ボタン

: 編集内容は保存されずに音声教材編集画面に戻ります。

[ 保存 ] ボタン

: 保存されます。

[ マニュアル ] ボタン

: 操作マニュアルが表示されます。

＼レッスンを分割する場合のご注意＼

- センテンスに付加されたコメントは削除されます。
- 分割は解除されます。

# センテンスを分割する

音声教材編集画面で選択したレッスンに対して、**センテンス分割編集**（再センテンス手動・自動分割/センテンス分割解除）を行います。

1. 音声教材編集画面で、[ センテンス分割 ] ボタンを押します。  
 センテンス分割画面が表示されます。
2. 選択したレッスンを確認します。
  - (a) 音声教材編集画面で選択された名称（レッスン）が表示されます。
  - (b) 選択された音声教材の音声波形データが表示されます。表示される波形表示区間は「**音声教材全体/波形表示時間指定**」のいずれかを切替選択できます。センテンス分割画面で分割を行った地点が**マーク（赤いライン）**で表示されます。
  - (c) スライダーバーは、レッスンを選択した場合、右端を再生総時間、センテンスを選択した場合、センテンスの再生時間として、現在の再生地点を示します。
  - (d) 再生開始からのカウンター（時・分・秒・1/10秒）を表示します。

図 音声教材編集画面

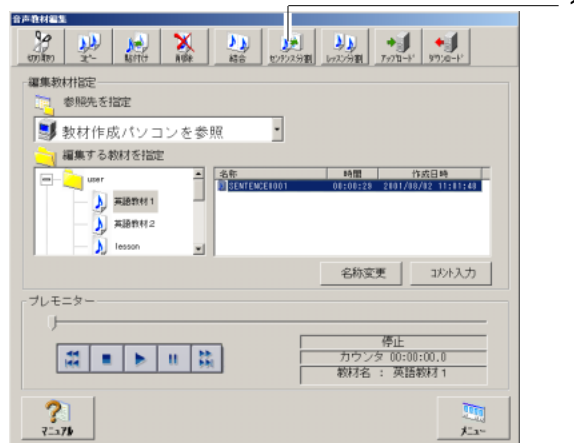
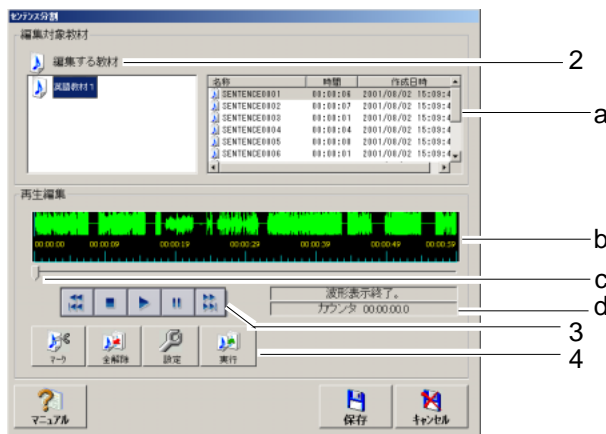



図 センテンス分割画面




3. 教材のモニターを行います。

[ REW / SKIP BACK ] ボタン 


: 短く (1秒以内) 押すと、同じ教材の先頭に戻ります。1秒以上押し続けると巻き戻しが開始され、ボタンを離すと再生します。レッスンを選択しているときは、1回押すたびに前のセンテンスの先頭にスキップします。

[ STOP ] ボタン 

: 再生、巻き戻し、早送りを停止します。

[ PLAY ] ボタン 

再生します。

[ PAUSE ] ボタン 

: 再生を一時停止します。

[ FF / SKIP FORWARD ] ボタン 

: 短く (1秒以内) 押すと、同じ教材の先頭に戻ります。1秒以上押し続けると早送り開始され、ボタンを離すと再生します。レッスンを選択しているときは、1回押すたびに次のセンテンスの先頭にスキップします。

4. センテンスを分割します。

[ マーク ] ボタン

: 「自動分割」に設定されている場合は、ボタン名が“自動分割”になります。「手動分割」の場合は、“マーク”になり、押すと分割ポイントを設定します。自動分割は停止中、手動分割は再生中のみとなります。

[ 全解除 ] ボタン

: 音声教材編集画面で選択されたレッスンのセンテンス分割が解除されます。

[ 設定 ] ボタン

: センテンス分割設定画面が表示されます。センテンス分割モードを設定します。

[ 実行 ] ボタン

: 編集内容が教材表示欄に表示されます。

[ キャンセル ] ボタン

: 編集内容は保存されずに音声教材編集画面に戻ります。

[ 保存 ] ボタン

: 保存されます。

[ マニュアル ] ボタン

: 操作マニュアルが表示されます。

∟ センテンスを分割する場合のご注意 ∟

自動センテンス分割、分割解除、コメントが付加されたセンテンスを手動センテンス分割した場合、コメントは削除されます。

# 波形表示時間を設定する

再生波形の表示時間を設定します。

1. センテンス分割画面・レッスン分割画面で、波形表示領域を右クリックします。  
 波形表示設定画面が表示されます。
2. 選択する波形表示時間の をクリックして  チェックを入れ、指定します。
  - “音声教材総時間” ..... 選択した音声教材の総時間分の波形を表示します。
  - “指定” ..... 指定された時間内の波形を表示します。
3. [設定] ボタンを押すと、設定が反映されます。

図 レッスン分割画面

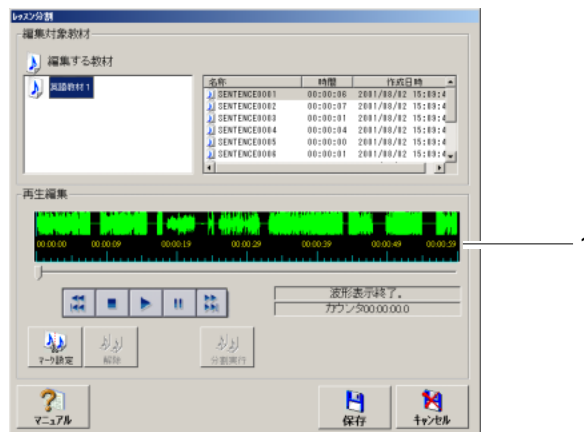
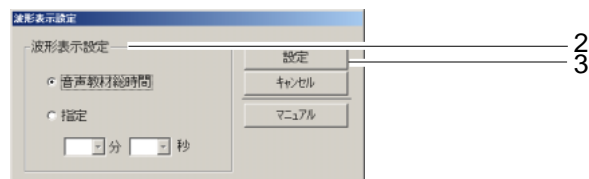


図 波形表示設定画面



[キャンセル] ボタン

: センテンス分割/レッスン分割画面に戻ります。

[マニュアル] ボタン

: 操作マニュアルが表示されます。

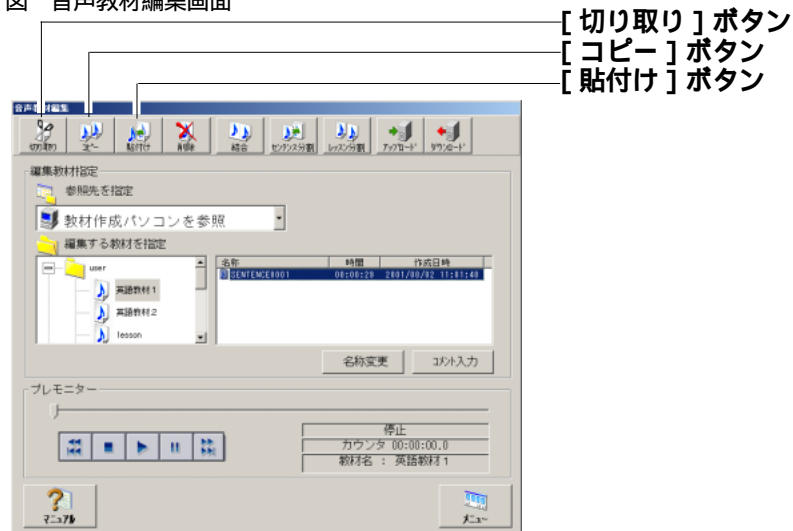
# 切り取り/コピー/貼付け/削除/結合する

音声教材作成パソコン内にあるレッスン、センテンスの切り取り/コピー/貼付け/削除/結合を行うことができます。フォルダー内にレッスンがない場合は、フォルダーの削除が可能です。

## 切り取り/コピー/貼付けのしかた

1. 音声教材編集画面で、対象となるレッスン、センテンスを1つ選択して、[ 切り取り ] ボタン/[ コピー ] ボタンを押します。

図 音声教材編集画面



2. 音声教材編集画面で、貼付け先を選択して、[ 貼付け ] ボタンを押します。  
レッスンを貼り付ける場合は、フォルダーを選択し、センテンスを貼り付ける場合は、レッスンまたはセンテンスを選択します。

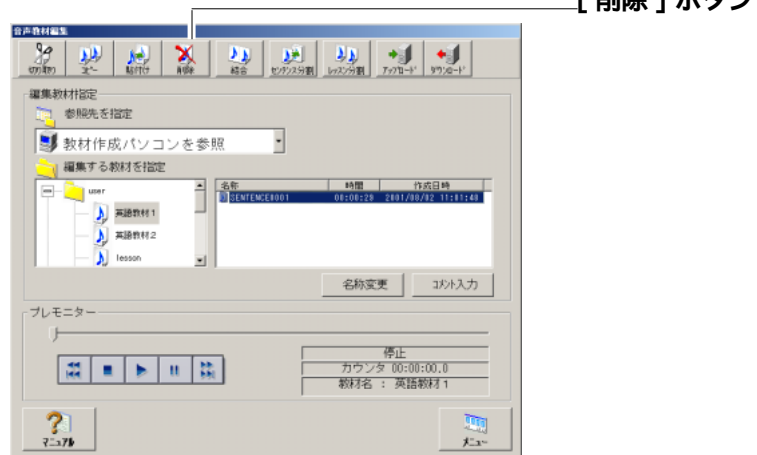
### 注意

- コメント付きのセンテンスを貼付けても、コメントは貼付けできません。
- 同時に2つ以上の切り取り/コピーはできません。

## 削除のしかた

1. 音声教材編集画面で、対象となるフォルダー、レッスン、センテンスを1つ選択します。

図 音声教材編集画面



2. [削除] ボタンを押します。  
削除確認画面が表示されます。  
削除する場合は、[OK] ボタンを押します。

図 削除確認画面



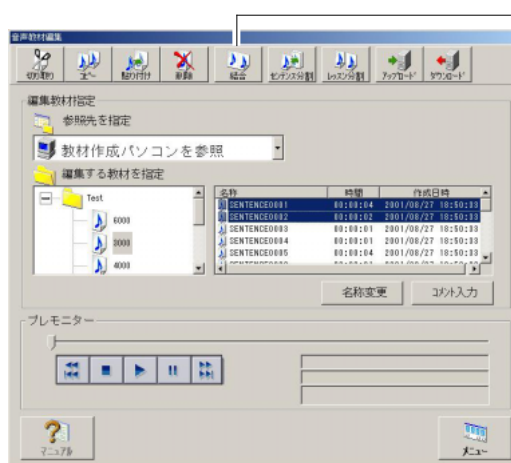
### 注意

- フォルダー内にレッスンが存在する場合は、そのフォルダーを削除することはできません。
- 同時に2つ以上の削除はできません。

## 結合のしかた

1. 音声教材編集画面のレッスン、センテンス指定リストで、対象となるレッスン、またはセンテンスを2つ選択します。  
選択する際は、キーボードの [ ctrl ] キーを押しながらマウスで選択してください。

図 音声教材編集画面



[ 結合 ] ボタン

2. [ 結合 ] ボタンを押します。  
結合確認画面が表示されます。  
結合する場合は、[ OK ] ボタンを押します。

図 結合確認画面



### 注意

- コメント付きのセンテンス同士を結合した場合、コメントは削除されます。
- 同時に3つ以上の結合はできません。

# 名称変更する

音声教材編集画面で選択したフォルダー、レッスン、センテンスの名称を変更します。  
サーバー内にあるフォルダー、レッスン、センテンスの名称変更はできません。

1. 音声教材編集画面で対象となるフォルダー、レッスン、センテンスを選択して、  
[ 名称変更 ] ボタンを押します。  
名称変更画面が表示されます。
2. 音声教材編集画面で選択された名称（フォルダー/レッスン/センテンス）が表示されます。
3. 変更したい名称を入力します。  
文字数：全角10文字（半角20文字）以内  
使用不可の文字：/¥:;\*?<>|（半角）

図 音声教材編集画面

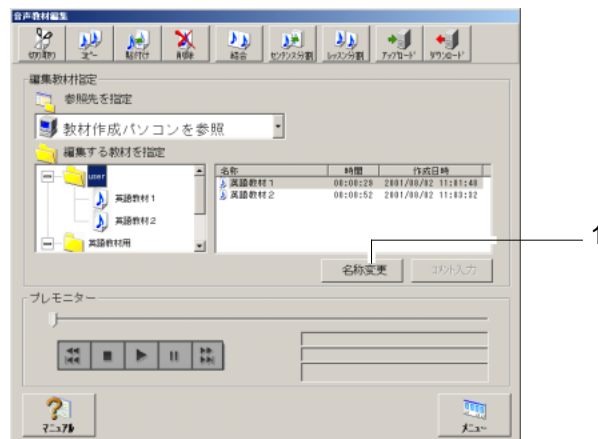
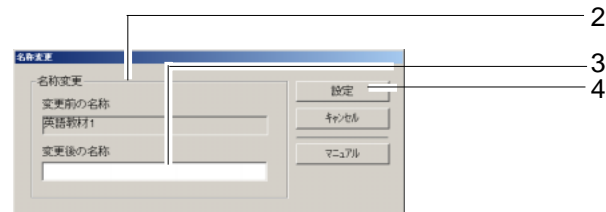


図 名称変更画面



4. [ 設定 ] ボタンを押して、入力された名称に設定します。

## [ キャンセル ] ボタン

：名称変更をキャンセルし、音声教材編集画面に戻ります。

## [ マニュアル ] ボタン

：操作マニュアルが表示されます。



# コメントを入力する

音声教材編集画面で選択したセンテンスにコメントを入力します。  
ただし、本ソフトで再生した場合、コメントは表示されません。

1. 音声教材編集画面でコメントを入力したいセンテンスを1つ選択し、[コメント入力] ボタンを押します。  
コメント入力画面が表示されます。
2. 音声教材編集画面で選択された名称（センテンス）が表示されます。
3. 登録するコメントを入力します。  
コメント入力欄に全角500文字以内で入力します。表示領域は、全角25文字×10行です。
4. [設定] ボタンを押して、入力したコメントを設定します。

図 音声教材編集画面

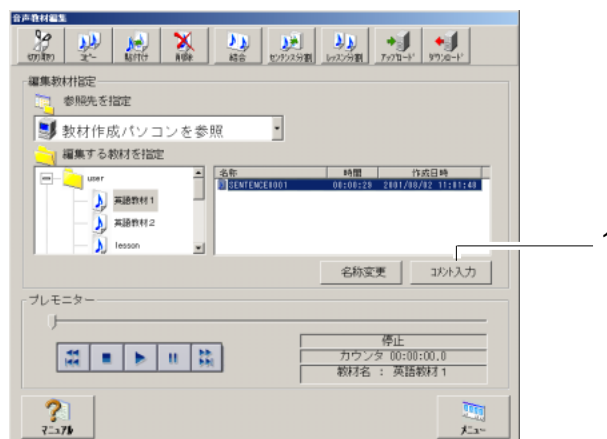


図 コメント入力画面



## [キャンセル] ボタン

: コメント入力をキャンセルし、音声教材編集画面に戻ります。

## [マニュアル] ボタン

: 操作マニュアルが表示されます。

[ ファイル参照先 ] ボタン

: ファイルを開く画面が表示されます。コメント入力欄に表示するテキストファイルを選択し、[ 開く ] ボタンを押します。

選択可能なファイルは、テキスト ( .TXT ) のみです。

選択したファイルの内容が全角500文字以内で入力されます。文字数が500文字を超過する場合、超過した文字は入力されません。

図 ファイルを開く画面



# アップロードする

教材作成パソコン内に作成した教材を、サーバーへ登録します。

1. 音声教材編集画面で、[ アップロード ] ボタンを押します。  
アップロード指定画面が表示されます。
2. アップロードする教材を選択します。
  - (a) 教材作成パソコン内の教材一覧が表示されます。教材作成パソコン内の教材から、サーバーへ登録（アップロード）する音声教材（レッスン）を選択します。
  - (b) アップロード先であるサーバー内のフォルダーが表示されます。  
サーバー内のフォルダーを選択します。
  - (c) 既にサーバー内に同じ教材が登録されている場合に、上書きするかどうかを選択することができます。上書きする場合は、“サーバー上にある同じ教材を上書きする” をクリックして  チェックを入れます。

図 音声教材編集画面

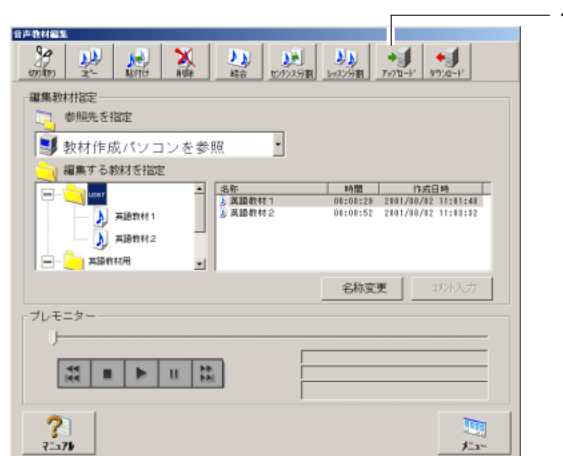
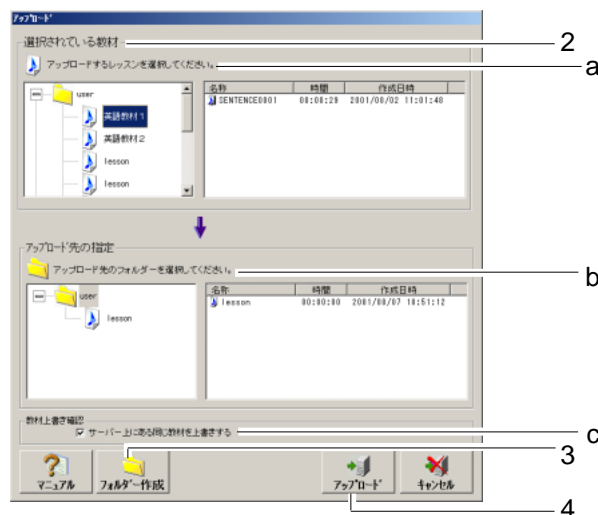
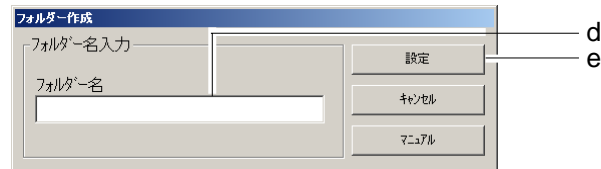


図 アップロード指定画面



3. サーバー内に新規フォルダーを作成する場合は、[ フォルダー作成 ] ボタンを押すと、作成できます。  
フォルダー作成画面が表示されます。

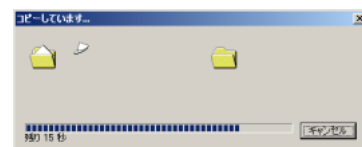
図 フォルダー作成画面



- (d) 新規作成するフォルダー名を入力します。
- (e) [ 設定 ] ボタンを押すと、設定されます。

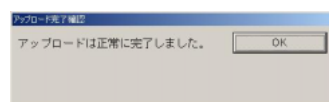
4. [ アップロード ] ボタンを押すと、アップロードを開始します。  
アップロード中は、コピー中画面が表示されます。

図 コピー中画面



5. アップロード完了後に表示される、アップロード完了画面で [ OK ] ボタンを押します。

図 アップロード完了画面

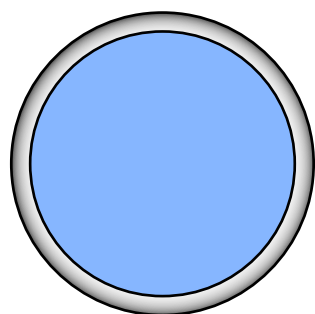


#### [ キャンセル ] ボタン

: アップロードを中止し、音声教材編集画面に戻ります。

#### [ マニュアル ] ボタン

: 操作マニュアルが表示されます。



# 付録

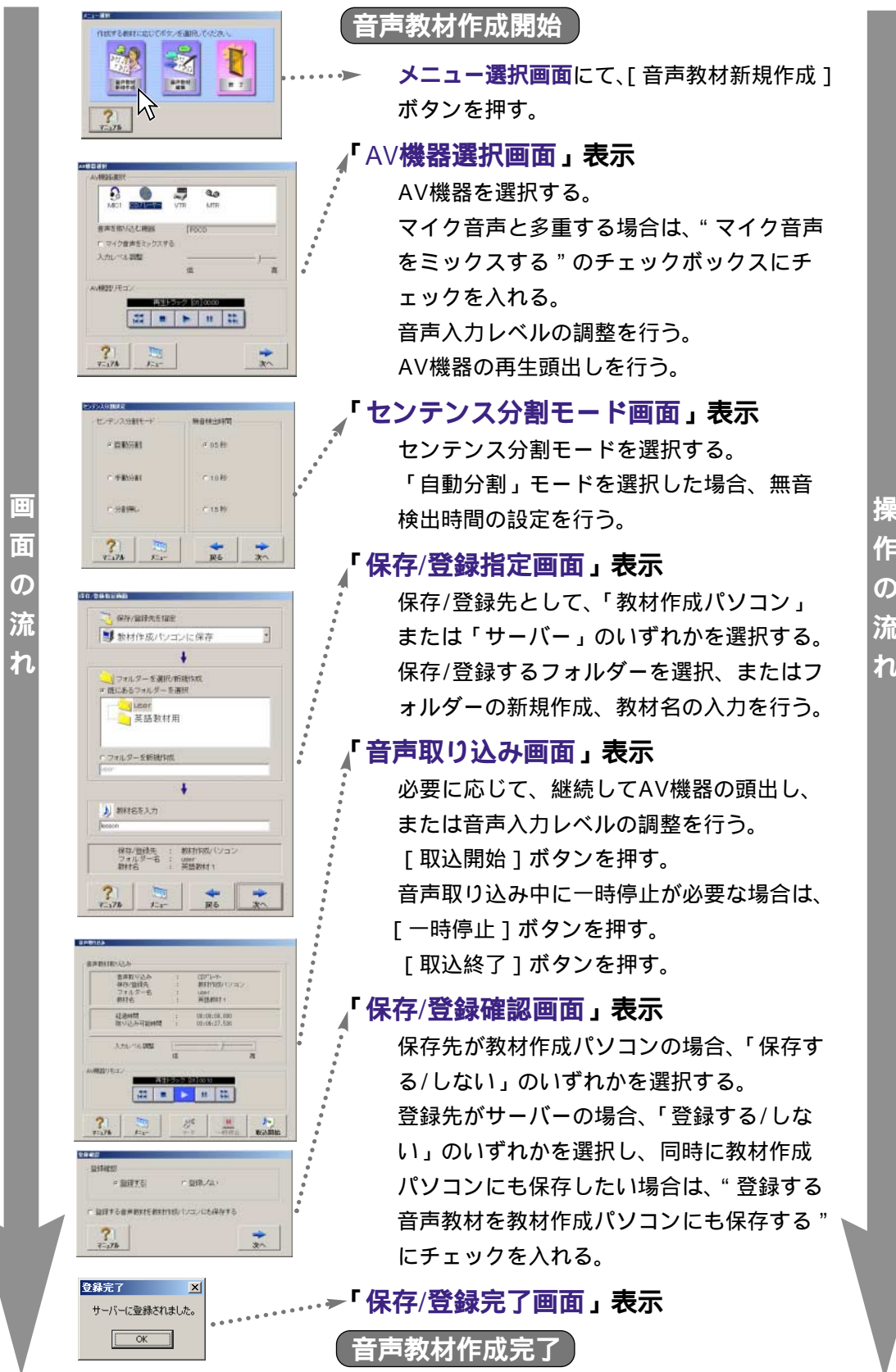
ここでは、音声教材の作成例やトラブルシューティング、エラーメッセージ、用語説明などについて説明します。

## もくじ

音声教材作成例 .....	46
コメント付き音声教材作成例 .....	47
トラブルシューティング .....	48
エラーメッセージ一覧 .....	50
用語説明 .....	54

# 音声教材作成例

音声教材の作成手順と画面の流れを示します。



# コメント付き音声教材作成例

コメント付き音声教材の作成手順と画面の流れを示します。

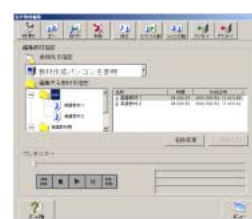
画面の流れ

操作の流れ



## 音声教材 (コメント付き) 作成開始

メニュー選択画面にて、[ 音声教材編集 ] ボタンを押す。



## 「音声教材編集画面」表示

参照先として「教材作成パソコン」または「サーバー」のいずれかを指定する。

参照する音声教材が登録されているフォルダを指定する。

音声教材を選択する。

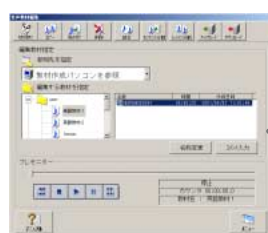
コメントを付加したいセンテンスを選択して、[ コメント入力 ] ボタンを押す。



## 「コメント入力画面」表示

登録したいコメントを直接入力するか、[ ファイル参照先 ] ボタンを押してテキストファイルを選択する。

コメントを設定したら、[ 設定 ] ボタンを押す。



## 「音声教材編集画面」表示

コメント付き音声教材を登録する場合は、ツールバー上の [ アップロード ] ボタンを押す。



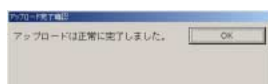
## 「アップロード指定画面」表示

アップロードする音声教材と、アップロード先を選択して、[ アップロード ] ボタンを押す。

アップロード先に存在する音声教材を上書きする場合は、“サーバー上にある同じ教材を上書きする” にチェックを入れる。



## 「アップロード(コピー)中画面」表示



## 「アップロード完了画面」表示

## 音声教材 (コメント付き) 作成 & 登録完了

# トラブルシューティング

ここでは、システム運用中に起こったトラブルの対処方法について説明します。トラブルが起こった場合、「確認していただく内容」欄に記載されている手順に従って対処し、再度操作して確認してみてください。

各機器が接続されているか、各カードが装着されているかなどを確認しなければならないときは、必ず「システムソフト取扱説明書の設置編」、「別冊 オーサリングソフト取扱説明書の設置編」をお読みください。

また、対処してもトラブルが解消しないときは、お買い上げの販売店にご相談ください。

症状	確認していただく内容
音声が聞こえない	<ul style="list-style-type: none"> <li>• ヘッドセットのプラグがきちんと差し込まれているか確認してください。</li> <li>• ヘッドセットの音量調節つまみで音量を調節してください。</li> </ul>
AV機器の音声がヘッドセットから聞こえない	<ul style="list-style-type: none"> <li>• 送出設定画面で音声レベルを確認してください。[ ミュート ] ボタンが押されている場合は、再度押して解除してください。「システムソフト取扱説明書 設置編」をお読みください。</li> <li>• 該当するAV機器の電源が入っているか確認してください。解消しない場合は、接続チェックが必要です。「システムソフト取扱説明書 設置編」をお読みください。</li> </ul>
サーバー教材の音声がヘッドセットから聞こえない	<ul style="list-style-type: none"> <li>• プレモニターが聞こえない場合は、先生パソコンが起動しているか確認してください。</li> <li>• オーディオサーバーが正常に起動しているか確認してください。起動していない場合は、制御パソコン、先生パソコン、学習者パソコンを終了し、電源を一度切ってから、オーディオサーバーを起動してください。解消しない場合は、接続チェックが必要です。「システムソフト取扱説明書 設置編」をお読みください。</li> </ul>
ルームスピーカーから音声が聞こえない	<ul style="list-style-type: none"> <li>• アンプの電源が入っているか確認してください。</li> <li>• アンプの音量を確認してください</li> <li>• ティーチャーユニットのスピーカーのスイッチがONになっているか確認してください。</li> <li>• ティーチャーユニットのスピーカー音量つまみで音量を調節してください。</li> </ul> <p>解消しない場合は、接続チェックが必要です。「システムソフト取扱説明書 設置編」をお読みください。</p>



症状	確認していただく内容
音声教材の再生音が聞こえない	教材作成パソコン内に教材が登録されているか確認してください。
音声教材再生中に音切れする、ノイズが聞こえる	ヘッドセットのプラグをきちんと差し込んでください。 解消しない場合は、接続チェックが必要です。「システムソフト取扱説明書 設置編」をお読みください。
音声ハウリングする	送出設定画面で教材音声レベルを確認してください。 「システムソフト取扱説明書 設置編」をお読みください。
パソコンの画面に映像が映らない	<ul style="list-style-type: none"> <li>・ディスプレイの電源が入っているか確認してください。</li> <li>・ケーブルがきちんと接続されているか確認してください。</li> </ul>
オーサリングソフトが起動しない	表示されるメッセージに従ってください。
オーディオサーバー/ファイル配信サーバーへ接続できない	「別冊 取扱説明書 設置編」をお読みください。
音声教材を作成できない	表示されるメッセージに従ってください。
AV機器選択画面にAV機器が表示されない	<ul style="list-style-type: none"> <li>・Pana Boxの電源が入っているか確認してください。</li> <li>・Pana Boxの接続を確認してください。</li> <li>・システムユーティリティの設定を確認してください。 「システムソフト取扱説明書 設置編」をお読みください。</li> </ul>
AV機器をリモコン操作できない	Pana BoxまたはAV機器が正しく接続されていない可能性があります。接続を確認してください。 「別冊 取扱説明書 設置編」をお読みください。
保存/登録先指定画面でサーバーが表示されない	サーバーへの接続表示に失敗しています。 「別冊 取扱説明書 設置編」をお読みください。
音声取り込み画面で [ マーク ] ボタンが押せない	センテンス分割モードが「手動分割」の場合にのみ有効です。
録音時に周囲の音声まで録音してしまう	AV機器選択画面で、マイク音声と多重する設定になっていないか確認してください。
音声教材を編集できない	音声教材の参照先が「サーバー」の場合、サーバーに登録されている音声教材を直接編集することはできません。
誤ってレッスン分割、センテンス分割してしまった	同画面内にある [ 全解除 ] ボタンを押してください。 [ キャンセル ] ボタンを押すと、編集内容は反映されません。(レッスン/センテンス分割画面)
誤ってレッスン分割、センテンス分割してしまった (音声教材編集画面表示時)	分割してしまったレッスン/センテンス同士を選択し、 [ 結合 ] ボタンで結合します。

# エラーメッセージ一覧

ここでは、オーサリングソフト運用中に表示されるエラーメッセージの対処方法について説明します。エラーメッセージが表示された場合、「説明・対処方法など」欄に記載されている手順に従って対処し、操作して確認してみてください。

対処してもエラーが解消しないときは、システムの電源を切ってから、お買い上げの販売店にご相談ください。

## セットアップに関するメッセージ

メッセージ内容	説明・対処方法など
すでにオーサリングソフトがインストールされています。セットアップを継続するとこれまでの環境は使用できなくなります。セットアップを継続しますか？	すでにオーサリングソフトがセットアップされています。オーサリングソフトをアンインストールしてから、セットアップを行ってください。
オーサリングソフトのセットアップに失敗しました。お買い上げの販売店へお問い合わせください。	再度オーサリングソフトをセットアップして、状況が変化しない場合は、お買い上げの販売店へお問い合わせください。
空きディスク領域が足りません。空き領域を増やしてからセットアップを行ってください。	メッセージの通りに行ってください。
オーサリングソフトのアンインストールに失敗しました。お買い上げの販売店へお問い合わせください。	何らかの原因でアンインストールに失敗しました。再度行っても状況が変わらない場合は、お買い上げの販売店へお問い合わせください。

## 起動に関するメッセージ

メッセージ内容	説明・対処方法など
オーサリングソフトの起動に失敗しました。お買い上げの販売店へお問い合わせください。	メッセージの通りに行ってください。
すでにオーサリングソフトは起動されています。	すでにオーサリングソフトが起動しています。起動していない場合は、Windowsを一度終了し、再起動してからオーサリングソフトを起動してください。
プロセッサユニットの接続に失敗しました。オーサリングソフトを一度終了し、接続を確認してから再起動してください。	「別冊 取扱説明書」のトラブルシューティング「起動に関するトラブル」を参照してください。
ティーチャーユニットの接続に失敗しました。オーサリングソフトを一度終了し、接続を確認してから再起動してください。	「別冊 取扱説明書」のトラブルシューティング「起動に関するトラブル」を参照してください。

メッセージ内容	説明・対処方法など
サーバーへの接続に失敗しました。サーバーへのアクセスを伴う機能に関しては、制限がかかります。	「別冊 取扱説明書」のトラブルシューティング「起動に関するトラブル」を参照してください。
ログインに失敗しました。再度正しくユーザー名、パスワードを入力してください。	ユーザー名、パスワードが登録されていません。再度ご確認のうえ、入力してください。
ユーザー名/パスワードは登録されていません。オーサリングソフトを終了します。	ユーザー名/パスワードが登録されていません。再度ご確認のうえ、入力してください。

## 音声教材新規作成に関するメッセージ

メッセージ内容	説明・対処方法など
入力されたフォルダー名はすでに存在します。別の名前を入力してください。	他のユーザーがすでに同じフォルダー名を使用している可能性があります。他のフォルダー名を入力してください。
教材名を指定してください。	教材名を入力してください。
教材作成パソコンのハードディスク空き容量が不足しています。音声取り込みを中止します。	メッセージの通りです。
サーバーの空きディスク領域が不足しているため、教材作成パソコンに保存します。	メッセージの通りです。
サーバーとの接続に障害が発生しました。一度、教材作成パソコン内に教材を保存します。お買い上げの販売店にお問い合わせください。	以下を確認してください。 <ul style="list-style-type: none"> <li>• ネットワークケーブルが接続されているか？</li> <li>• サーバーが起動しているか？</li> <li>• ネットワークドライブが切断されていないか？</li> <li>• 共有が解除されていないか？</li> </ul>
CDプレーヤーに音楽CDが入っておりません。確認してください。	以下を確認してください。 <ul style="list-style-type: none"> <li>• 音楽CDが入っているか？</li> <li>• 他のメディアが入っていないか？</li> <li>• CD-Rなどを認識できない可能性はないか？</li> <li>• CDドライブに異常が発生していないか？</li> </ul>
Pana Boxとの接続に障害が発生しました。お買い上げの販売店にお問い合わせください。	以下を確認してください。 <ul style="list-style-type: none"> <li>• Pana Boxが接続されていない。</li> <li>• Processor Config.ini内の設定情報に矛盾が発生している。</li> </ul>
教材作成パソコンへの保存に失敗しました。お買い上げの販売店にお問い合わせください。	教材作成パソコン内の空きディスク領域が不足している可能性があります。確認してください。

メッセージ内容	説明・対処方法など
サーバーへの登録に失敗しました。お買い上げの販売店にお問い合わせください。	<p>以下を確認してください。</p> <ul style="list-style-type: none"> <li>・ネットワークケーブルが接続されているか？</li> <li>・サーバーが起動しているか？</li> <li>・ネットワークドライブが切断されていないか？</li> <li>・共有が解除されていないか？</li> </ul>

## 音声教材編集に関するメッセージ

メッセージ内容	説明・対処方法など
対象となるレッスンまたはセンテンスを選択してください。	メッセージの通り行ってください。
対象となるフォルダーまたはレッスンまたはセンテンスをひとつ選択してください。	メッセージの通り行ってください。
コピーする音声教材（レッスン/センテンス）を選択してください。	メッセージの通り行ってください。
貼付けを行う音声教材（レッスン/センテンス）を選択してください。	メッセージの通り行ってください。
コピー/切り取りを行ったレッスン/センテンスを読み取れません。	メッセージの通りです。
フォルダー内に格納可能なレッスン数を超えてしまいましたので、他のフォルダーへ保存してください。	メッセージの通り行ってください。
削除する音声教材（レッスン/センテンス）を選択してください。	メッセージの通り行ってください。
選択したフォルダーの中にはレッスンがあるので、削除できません。	メッセージの通りです。
結合する音声教材（レッスン/センテンス）を選択してください。	メッセージの通り行ってください。
センテンス分割する音声教材を選択してください。	メッセージの通り行ってください。
レッスン分割する音声教材を選択してください。	メッセージの通り行ってください。
レッスン分割を行うと、レッスン名が規定の文字数を超えてしまいます。18文字以下でレッスン名を変更してください。	メッセージの通り行ってください。
2つのレッスンを選択してください。	メッセージの通り行ってください。
2つのセンテンスを選択してください。	メッセージの通り行ってください。

メッセージ内容	説明・対処方法など
波形表示区間の設定はできません。もう一度設定してください。	設定区間が9秒以下に設定されているか、音声教材より長い時間が設定されている可能性があります。
音声教材作成パソコンからアップロードするレッスンを選択してください。	メッセージの通り行ってください。
アップロード先をサーバー内のフォルダーから選択してください。	メッセージの通り行ってください。
サーバーからダウンロードするレッスンを選択してください。	メッセージの通り行ってください。
アップロード先を教材作成パソコン内のフォルダーから選択してください。	メッセージの通り行ってください。
音声教材の内容は変更されています。変更を保存しますか？	メッセージの通り行ってください。
サーバーとの接続に障害が発生したためアップロードがキャンセルされました。教材作成パソコンに保存します。	以下を確認してください。 <ul style="list-style-type: none"> <li>ネットワークケーブルが接続されているか？</li> <li>サーバーが起動しているか？</li> <li>ネットワークドライブが切断されていないか？</li> <li>共有が解除されていないか？</li> </ul>
サーバーとの接続に障害が発生したためダウンロードがキャンセルされました。	以下を確認してください。 <ul style="list-style-type: none"> <li>ネットワークケーブルが接続されているか？</li> <li>サーバーが起動しているか？</li> <li>ネットワークドライブが切断されていないか？</li> <li>共有が解除されていないか？</li> </ul>
教材作成パソコンの空きディスク領域が足りないため、ダウンロードすることができません。	メッセージの通りです。
サーバー内の空きディスク領域が足りないため、アップロードすることができません。	メッセージの通りです。
指定したフォルダーへは、格納可能なレッスンの最大数を超過してしまうためダウンロードできません。フォルダーを新規作成してからダウンロードしてください。	メッセージの通り行ってください。
指定したフォルダーへは、格納可能なレッスンの最大数を超過してしまうためアップロードできません。フォルダーを新規作成してからアップロードしてください。	メッセージの通り行ってください。
参照可能なフォーマットと異なります。再度選択してください。	メッセージの通り行ってください。

# 用語説明

本ソフトで使用している用語について説明します。

- 音声教材 .....AV機器から取り込んだアナログ音声をデジタル化し、音声を主体とした教材にしたものの総称です。
- フォルダー .....音声教材を格納する場所です。授業で使用するためには、サーバー内の所定のフォルダー下に登録する必要があります。
- レッスン .....音声教材の最小単位で、音声教材新規作成で作成されるものはひとつの「レッスン」になります。
- センテンス .....ひとつのレッスンを複数に分割した単位です。  
音声の無音部分を自動的に検出しながら分割を行う「自動センテンス分割」、先生自らが分割をおこなう「手動センテンス分割」、「分割無し」があります。
- 教材作成パソコン/サーバー  
.....教材の保存/登録先には、本ソフトを使用している端末の「教材作成パソコンへの保存」、ネットワーク経由で各種教材を配信する「サーバー」への登録の2種類があります。運用中に作成した教材を使用するためには、「サーバー」へ登録する必要があります。
- 保存 / 登録 .....本ソフトから編集目的で教材作成パソコンに格納する場合は「保存」、実際に運用時に使用する場合はサーバーに「登録」する必要があります。
- コメント .....それぞれのセンテンスに対して、コメントを付けることができます。コメントが付けられたセンテンスを再生すると、コメントが表示されます。
- 波形 .....音声教材の音声レベルを示したものが波形になります。
- アップロード .....教材作成パソコン内にある音声教材をサーバーへ登録することです。
- ダウンロード .....サーバー上にある音声教材を教材作成パソコン内に保存することです。

# 索引

A		オーディオサーバー（用語解説）	4
AV機器選択画面	15	音声教材	7
F		[ 音声教材新規作成 ] ボタン	15
[ FF / SKIP FORWARD ] ボタン		音声教材総時間	36
（音声取り込み）	23	音声教材編集画面	27
[ FF / SKIP FORWARD ] ボタン		[ 音声教材編集 ] ボタン	27
（センテンス分割）	35	音声取り込み画面	22
[ FF / SKIP FORWARD ] ボタン		音声取り込み中画面	22
（レッスン分割）	33	か	
M		[ 解除 ] ボタン	33
MTR教材（用語解説）	4	学習者パソコン（用語解説）	4
P		起動画面	10
[ PAUSE ] ボタン（音声取り込み）	22	起動する	10
[ PAUSE ] ボタン（センテンス分割）	35	[ 切り取り ] ボタン	37
[ PAUSE ] ボタン（レッスン分割）	33	結合確認画面	39
[ PLAY ] ボタン（音声取り込み）	22	[ 結合 ] ボタン	39
[ PLAY ] ボタン（センテンス分割）	35	教材作成パソコン（用語解説）	4
[ PLAY ] ボタン（レッスン分割）	33	[ コピー ] ボタン	37
R		コピー中画面（アップロードする）	44
[ REW / SKIP BACK ] ボタン		コピー中画面（ダウンロードする）	31
（音声取り込み）	22	コメント入力画面	41
[ REW / SKIP BACK ] ボタン		[ コメント入力 ] ボタン	41
（センテンス分割）	35	さ	
[ REW / SKIP BACK ] ボタン		[ 削除 ] ボタン	38
（レッスン分割）	33	削除確認画面	38
S		サーバー教材（用語解説）	4
[ STOP ] ボタン（音声取り込み）	22	サーバー登録確認画面	24
[ STOP ] ボタン（センテンス分割）	35	サブモニター（用語解説）	4
[ STOP ] ボタン（レッスン分割）	33	指定	36
あ		自動分割	19
アップロード指定画面	43	手動分割	19
[ アップロード ] ボタン	43	終了する	13
		[ 終了 ] ボタン	13
		商品概要	4
		[ 実行 ] ボタン	35
		制御パソコン（用語解説）	4
		先生パソコン（用語解説）	4
		[ 全解除 ] ボタン	35
		センテンス	34
		センテンス分割画面	34
		センテンス分割設定画面	19
		[ センテンス分割 ] ボタン	34



## た

ダウンロード完了画面 .....	31
ダウンロード指定画面 .....	30
[ダウンロード] ボタン .....	30
ティーチャーユニット (用語解説).....	4
登録完了画面.....	25
[取込開始] ボタン .....	23
[取込終了] ボタン .....	23

## な

認証エラー画面 .....	11
認証拒否画面.....	11
認証画面 .....	10

## は

波形 .....	36
波形表示設定画面 .....	36
パスワード .....	11
[貼付け] ボタン .....	37
[ファイル参照先] ボタン.....	42
ファイル配信サーバー (用語解説).....	4
ファイルを開く画面.....	42
フォルダー作成画面 (アップロードする).....	44
フォルダー作成画面 (ダウンロードする).....	31
[フォルダー作成] ボタン (アップロードする) ..	44
[フォルダー作成] ボタン (ダウンロードする) ..	31

プロセッサユニット (用語解説).....	4
[分割実行] ボタン .....	33
分割無し.....	19
保存確認画面.....	24
保存完了画面.....	25
保存/登録先指定画面 .....	20

## ま

[マーク] ボタン (センテンス分割) .....	35
[マーク] ボタン (レッスン分割).....	33
名称変更画面 .....	40
[名称変更] ボタン .....	40
メニュー選択画面 .....	12

## や

ユーザー名 .....	11
-------------	----

## ら

レッスン .....	32
レッスン分割画面 .....	32
[レッスン分割] ボタン .....	32



松下電器産業株式会社  
松下通信工業株式会社 AVマルチメディアビジネスユニット  
〒224-8539 横浜市都筑区佐江戸町600 ☎(045)932-1231(大代表)

N0901-0 A8QA5843AN