

Panasonic

インストールガイド

ディスクレコーダー管理ソフトウェア PCソフトウェアパッケージ

品番 **WV-AS60**

このたびは、PCソフトウェアパッケージ (WV-AS60、以下本ソフトウェア) をお買い上げいただき、まことにありがとうございました。

付属品をご確認ください

CD-ROM* 1
インストールガイド (本書) 1
ラベル (プロダクトキー) 1

※: CD-ROMには、本ソフトウェアのインストールプログラムと取扱説明書 (PDFファイル) とReadme.txtファイルが納められています。インストールする前に、Readme.txtを必ずお読みください。

著作権について

CD-ROMに収められているソフトウェアの著作権、その他の無体財産権は、松下電器産業株式会社に帰属しており、お客様へは移転しません。また、ソフトウェアを使用した際に生じた障害、損失などに関して、弊社はいかなる責任を負いません。

動作環境

本ソフトウェアは以下のシステム環境を持つパーソナルコンピュータ (以下、PC) にインストールできます。

OS	Microsoft® Windows® 2000 Professional SP4日本語版 Microsoft® Windows® XP ProfessionalまたはHome Edition SP2日本語版
コンピューター	IBM PC/AT互換機
CPU	Pentium® 4 1.4 GHz以上
メモリ	512 MB以上
CD-ROMドライブ	本ソフトウェアのインストール時に必要
ハードディスク容量	アプリケーションのインストール用として80 MB程度必要※ ¹
画面	1024×768ピクセル以上の解像度、HIGH color 16ビット以上 (フルカラー環境を推奨)
インターフェース	10/100Mbpsのネットワークインターフェースカードが内蔵されていること※ ²
ウェブブラウザ	Microsoft® Internet Explorer 6.0 SP1 上記以外のウェブブラウザをご使用の場合、動作の保証はいたしません。

※¹: レコーダーから取得したファイルの保存先として、アプリケーションのインストールとは別に、容量を用意する必要があります。

※²: PCのネットワーク設定は、お客様のネットワーク環境にあわせて設定しておく必要があります。

商標および登録商標について

- ・ Microsoft®、Windows®は、米国Microsoft Corporationの米国およびその他の国における登録商標です。
- ・ Intel®およびPentium®はアメリカ合衆国および他の国におけるインテルコーポレーションおよび子会社の登録商標または商標です。
- ・ Adobe®、Adobeロゴ、およびAcrobat®は、Adobe Systems Incorporated (アドビシステムズ社)の商標です。
- ・ その他の社名または商品名は各社の商標または登録商標です。

インストール

本ソフトウェアのインストール手順を以下に示します。

1. 付属のCD-ROMをPCのCD-ROMドライブにセットします

2. 「setup.exe」をダブルクリックします

3. 画面の指示に従ってインストールを行います

インストール時に、プロダクトキーの入力が必要です。本CD-ROMに同梱されているラベルの“プロダクトキー”（20桁の半角数字）を入力してください。

標準設定のままインストールした場合、「C:¥Program Files¥Panasonic¥WV-AS60」フォルダーが作成されます。「WV-AS60」フォルダー内に実行ファイル（as60.exe）等がコピーされます。

インストールが完了すると、実行ファイルはスタートメニューに登録されます。

ソフトウェアの起動

本ソフトウェアは、スタートメニューの

[Panasonic] - [ディスクレコーダー管理ソフトウェア] - [WV-AS60] に登録されています。

【Windows XPの場合】

[スタート] - [すべてのプログラム (P)] - [Panasonic] - [ディスクレコーダー管理ソフトウェア] - [WV-AS60] の順にクリックするとソフトウェアが起動します。

【Windows 2000の場合】

[スタート] - [プログラム (P)] - [Panasonic] - [ディスクレコーダー管理ソフトウェア] - [WV-AS60] の順にクリックするとソフトウェアが起動します。



Windows XPの場合

ソフトウェアの操作方法は、本ソフトウェアと同時にインストールされる取扱説明書（PDFファイル）を参照してください。取扱説明書（PDFファイル）は、Windows XPの場合 [スタート] - [すべてのプログラム (P)] - [Panasonic] - [ディスクレコーダー管理ソフトウェア] - [WV-AS60オンラインマニュアル] の順にクリックするとご覧いただくことができます。*

※取扱説明書（PDFファイル）をご覧になるためには、アドビシステムズ社のAdobe® Reader® 日本語版が必要です。PCにAdobe® Reader® 日本語版がインストールされていないときは、アドビシステムズ社のホームページから最新のAdobe® Reader® 日本語版をダウンロードし、インストールしてください。

アンインストール

本ソフトウェアが不要になった場合の削除（アンインストール）手順を以下に示します。

※レコーダーから取得したファイルは削除されません。

【Windows XPの場合】

1. コントロールパネルの [プログラムの追加と削除] を実行します

2. 現在インストールされているプログラムから「WV-AS60」を選択し、[変更と削除] ボタンをクリックします

アンインストールプログラムが起動します。

3. 画面の指示に従ってアンインストールを行います

【Windows 2000の場合】

1. コントロールパネルの [アプリケーションの追加と削除] を実行します

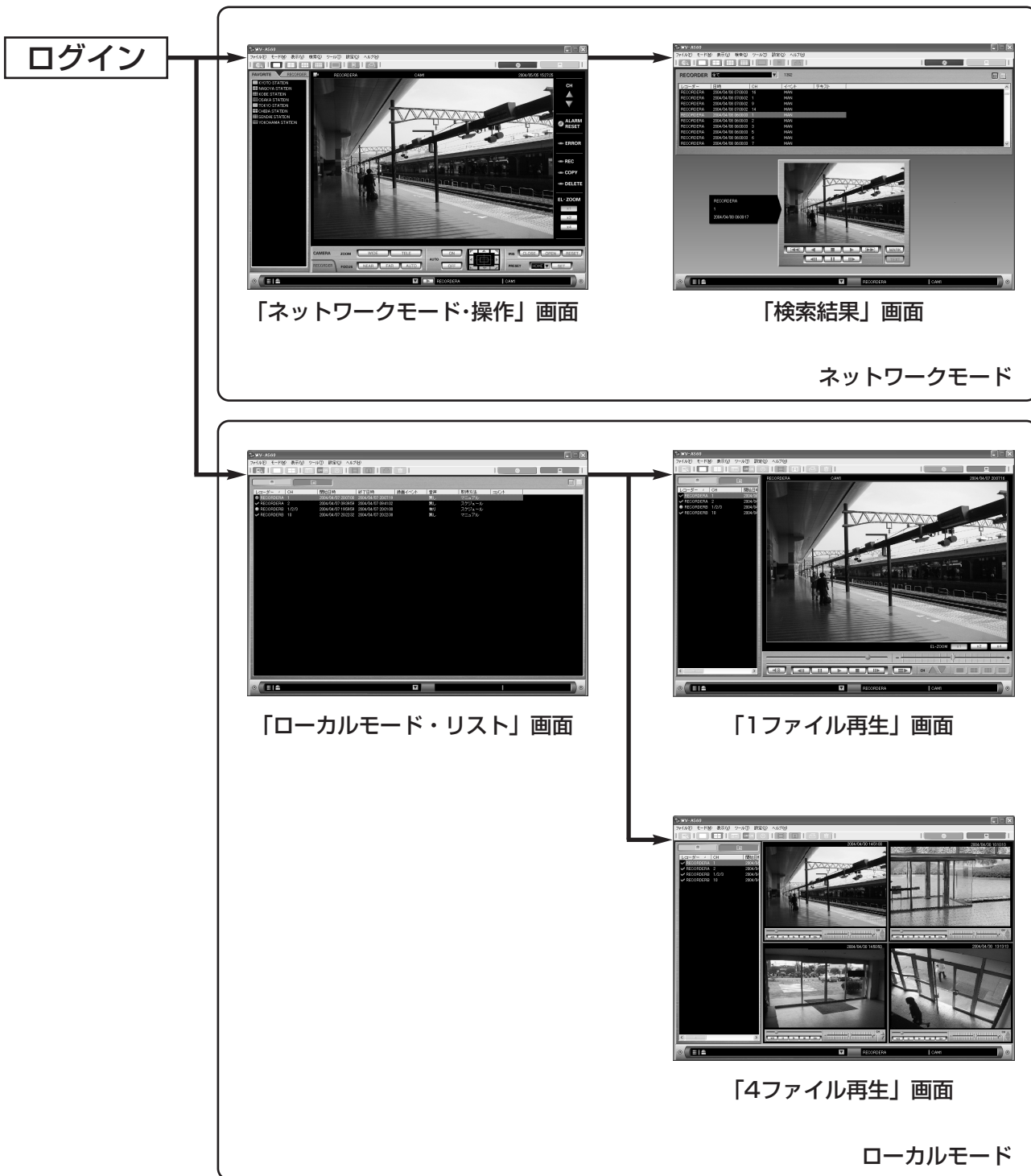
2. 現在インストールされているプログラムから「WV-AS60」を選択し、[変更と削除 (C)] ボタンをクリックします

アンインストールプログラムが起動します。

3. 画面の指示に従ってアンインストールを行います

主要画面遷移

ログインからの主要な画面遷移は下図のようになっています。詳しくは取扱説明書（PDFファイル）を参照してください。



「ネットワークモード・操作」画面（ネットワークモード）



① ツールバー

多画面分割数切り替えや全画面、ローカルモードへ切り替えるためのツールアイコンなどが表示されます。

② [FAVORITE] タブ

よく見るチャンネルの組み合わせ（お気に入り）のリストが表示されます。このタブからお気に入りを表示したり、名前を変更したりします。

③ [RECORDER] タブ

ネットワーク経由で本ソフトウェアから操作できるレコーダーとカメラが表示されます。レコーダーを選んでライブ画を表示させたり、レコーダーの登録情報を編集したりします。

④ 画像配置エリア

このエリア全体を1・4・9・16画面に分割してレコーダーの映像を表示します。

⑤ 情報表示部

映像の表示状況や再生速度、レコーダー名、カメラ名、日時、ダウンロード範囲の始点、終点を表示します。

CH切り替え操作部 : 表示している映像のチャンネルを切り替えます。

レコーダーステータス表示部 : 映像を表示しているレコーダーの状態を点灯表示します。

電子ズーム操作部 : 表示している映像を拡大して表示します。

⑥ CAMERA操作パネル

ズームやフォーカス、オート機能などカメラ映像の制御をこのパネルで行います。

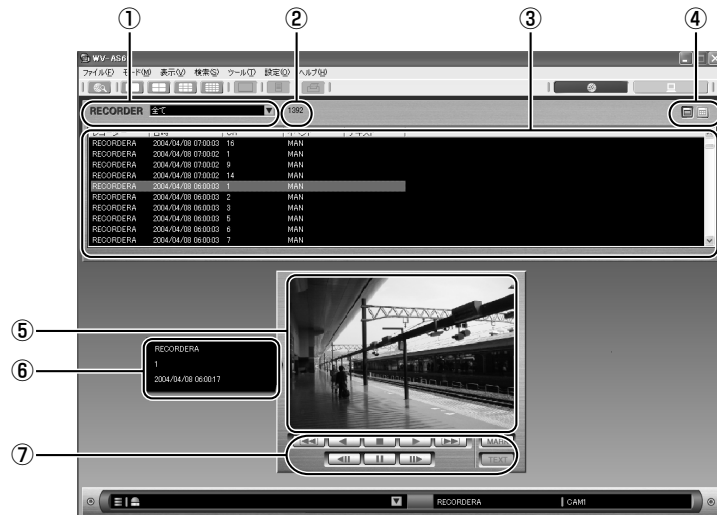
⑦ RECORDER操作パネル

録画映像の再生制御やレコーダー本体の操作をこのパネルで行います。

⑧ ステータスバー

ダウンロードした画像ファイルの保存先の空き容量状況や、レコーダーの最新アラームを表示します。また、映像を表示しているレコーダー名、カメラ名の表示も行います。

「検索結果」画面（ネットワークモード）



① [RECORDER] 選択ボックス

③に表示するレコーダーを選択できます。全てを選択すると全検索結果が表示されます。

② 検索結果表示

①で選択されているレコーダーの検索結果件数が表示されます。

③ 検索結果リスト

①で選択されているレコーダーの検索結果が表示されます。

④ 検索結果リスト表示切り替え

[リスト] ボタンと [サムネイル] ボタンで③の検索結果をリスト表示とサムネイル表示に切り替えることができます。

⑤ 再生エリア

再生映像が表示されます。

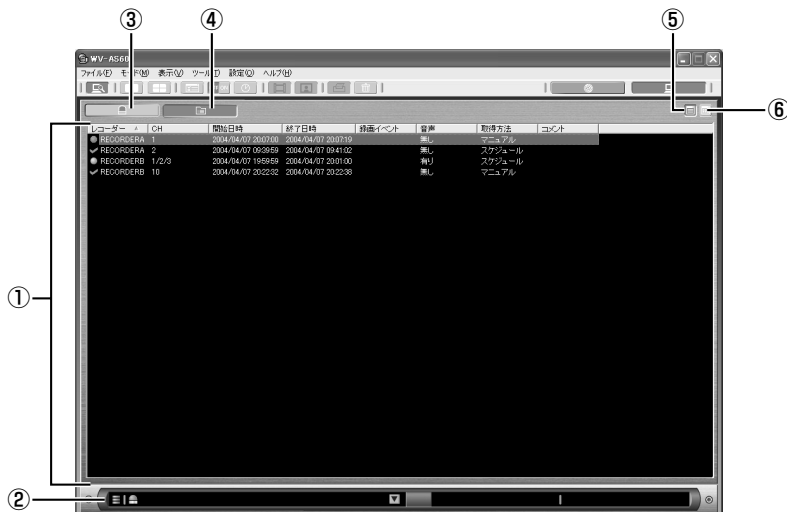
⑥ 再生情報

レコーダー名、カメラチャンネル、日時が表示されます。

⑦ 再生操作パネル

パネル上のボタンをクリックして再生操作を行います。

「ローカルモード・リスト」画面（ローカルモード）



① リスト表示部

ファイル一覧またはアラームログが表示されます。

② ステータスバー

ダウンロードした画像ファイルの保存先の空き容量状況や、レコーダーの最新アラームを表示します。また、映像を再生しているレコーダー名、カメラ名の表示も行います。

③ [アラームログ表示] ボタン

クリックするとアラームログに切り替わります。

④ [ファイルリスト表示] ボタン

クリックするとファイル一覧に切り替わります。

⑤ [リスト表示] ボタン

クリックするとリスト表示に切り替わります。

⑥ [サムネイル表示] ボタン

クリックするとサムネイル表示に切り替わります。

「1ファイル再生」画面（ローカルモード）



① リスト表示部

「リスト画面」と同様にファイル一覧またはアラームログが表示されます。

② 【アラームログ表示】ボタン

クリックするとアラームログに切り替わります。

③ 【ファイルリスト表示】ボタン

クリックするとファイル一覧に切り替わります。

④ 画像表示部

再生している画像とその情報が表示されます。

⑤ 【電子ズーム】ボタン

再生している画像を2倍、4倍に拡大して表示します。

⑥ 再生操作パネル

パネル上のボタンをクリックして再生操作を行います。

「4ファイル再生」画面（ローカルモード）



① リスト表示部

「リスト画面」と同様にファイル一覧またはアラームログが表示されます。

② 【アラームログ表示】ボタン

クリックするとアラームログに切り替わります。

③ 【ファイルリスト表示】ボタン

クリックするとファイル一覧に切り替わります。

④ 画像表示部

4分割されたエリアごとにファイルの再生と操作を行います。

⑤ 再生操作パネル

パネル上のボタンをクリックして再生操作を行います。

便利メモ おぼえのため 記入されると 便利です	お買い上げ日	年	月	日	品番	WV-AS60
	販売店名	電話 () -				

松下電器産業株式会社

セキュリティ本部

〒223-8639 横浜市港北区綱島東四丁目3番1号

電話 フリーダイヤル 0120-878-410