

WV-CU980 ソフトウェアアップデート手順

本書は、WV-CU980（以下、本機とも呼びます）のソフトウェアのアップデート手順について記載しています。ソフトウェアの更新には、i-PRO設定ツールを使います。初めに、本書3ページ「i-PRO設定ツールのインストール」をお読みいただき、設定ツールをPCにインストールしておきます。また、本機とPCをネットワーク接続しておきます。

メモ

- 本書では「ソフトウェア」のことを「ソフトウェア」または「ファームウェア」と呼びます。

本機側の操作

操作手順

- 1**  + **5** +  を押しながら電源を入れます
管理者ID入力画面が表示されます。

```
Software Update
AdminID [ ]
```

- 2** 管理者IDをテンキーで入力します

入力した管理者IDがディスプレイに表示されます。

```
Software Update
AdminID 12345678
```

- 3**  を押しします

パスワード入力画面が表示されます。

```
Software Update
Passwd [ ]
```

- 4** 管理者パスワードをテンキーで入力します

```
Software Update
Passwd *****
```

- 5**  を押しします

誤った管理者IDまたはパスワードを入力した場合は、「Invalid」が数秒間表示され、管理者ID入力画面に戻ります。正しい管理者ID、パスワードを入力してください。管理者ID、パスワードが正しく入力されると、ソフトウェア受信待ち画面が表示されます。

```
Software Update
Preparing ...
```

- 6** i-PRO設定ツールを使って、本機のソフトウェアのバージョンアップを実行します

本書4ページ「i-PRO設定ツールによるソフトウェアの更新」を実行します。

ソフトウェア受信中画面が表示されます。

```
Software Update
Updating ...
```

メモ

- ソフトウェアの更新には、最大1分間程度かかる場合があります。ソフトウェア受信中画面が表示されたままになります。
- ソフトウェアの更新中は、本機の電源を切ったり、他の操作をしないでください。
- i-PRO設定ツールとの通信で異常が発生した場合に、ソフトウェア受信中画面が表示されず、ソフトウェア更新失敗（ダウンロードエラー）画面（後述）が表示されることがあります。
- ソフトウェアの更新については、お買い上げの販売店（設置工事店）にお問い合わせください。

ソフトウェアの更新が完了すると、ソフトウェア更新完了画面が表示されます。

<ソフトウェアの更新が正常に完了した場合>

ソフトウェア更新完了（正常）画面が表示されます。

```
Software Update
Complete
```

次に本機の電源を入れたとき、更新されたソフトウェアが起動します。

<ソフトウェアの更新中に異常が発生した場合>

以下のような異常が発生した場合は、ソフトウェア更新失敗（ダウンロードエラー）画面が表示されます。

Software Update
Download Error

- 本機とi-PRO設定ツールとの間の通信で異常が発生した場合
→本機とi-PRO設定ツールとの間の通信環境を確認後に、再度ソフトウェアの更新を実施してください
- i-PRO設定ツールから本機へ送信されたソフトウェアが正規のソフトウェアではない場合
→i-PRO設定ツールで指定したソフトウェアが、本機用の正規のソフトウェアかどうかを確認し、再度ソフトウェアの更新を実施してください

次に本機の電源を入れたとき、更新される前のソフトウェアが起動します。

以下のような異常が発生した場合は、ソフトウェア更新失敗（書き込みエラー）画面が表示されます

Software Update
Write Error

- i-PRO設定ツールから受信したソフトウェアを、本機メモリに書き込み中に異常が発生した場合
→再度ソフトウェアの更新を実施してください

次に本機の電源を入れたとき、本機出荷時のソフトウェアが起動します。

メモ

- 起動したソフトウェアのバージョンは、電源を入れたときにディスプレイに数秒間表示されます。詳しくは、本機の取扱説明書「電源の入れかた」（☞16ページ）を参照してください。

☑ 電源を切ります

i-PRO 設定ツールについて

i-PRO 設定ツールのインストール

ウェブブラウザで、以下のパナソニックサポートウェブサイトアクセスし、ダウンロードページへ移動します。

https://sol.panasonic.biz/security/support/info_r.html

ダウンロードページに記載されている手順に従い、i-PRO 設定ツール (V1.3 以上) をPCにダウンロードし、インストールします。

メモ

- ダウンロードしたデータにはi-PRO設定ツールの取扱説明書 (i-PRO設定ツール.pdf) が含まれています。必要なPCのスペック、i-PRO設定ツールの基本的な操作方法はこちらをお読みください。

- ここからは、i-PRO 設定ツールの画面 (実画面と一部異なる場合があります) を用いて説明します。

i-PRO 設定ツールの起動

i-PRO 設定ツールを起動します。

「起動ユーザー情報の新規登録」画面が表示されます。

起動ユーザー情報の新規登録

本ツールを起動するユーザー情報を新規に登録します。

ユーザー名

パスワード(8～32文字)

パスワード(再入力)

入力中のパスワードをそのまま表示する

*パスワードは英大文字、英小文字、数字、記号のうち3種類以上を使用してください。
*パスワードはユーザー名を含まないように設定してください。

ユーザー名、パスワードは忘れないように保管してください。

インターネットに接続してi-PRO設定ツールや接続機器が最新バージョンかどうか確認します。

ログイン

インストール後初回起動時のみ、「ユーザー名」、「パスワード」を登録します。

[ログイン] ボタンを押します。

メモ

- 「起動ユーザー情報の新規登録」画面が開くのはインストール後初回起動時だけで、二回目以降は「ログイン」画面が開きます。

ログイン

ユーザー名

パスワード

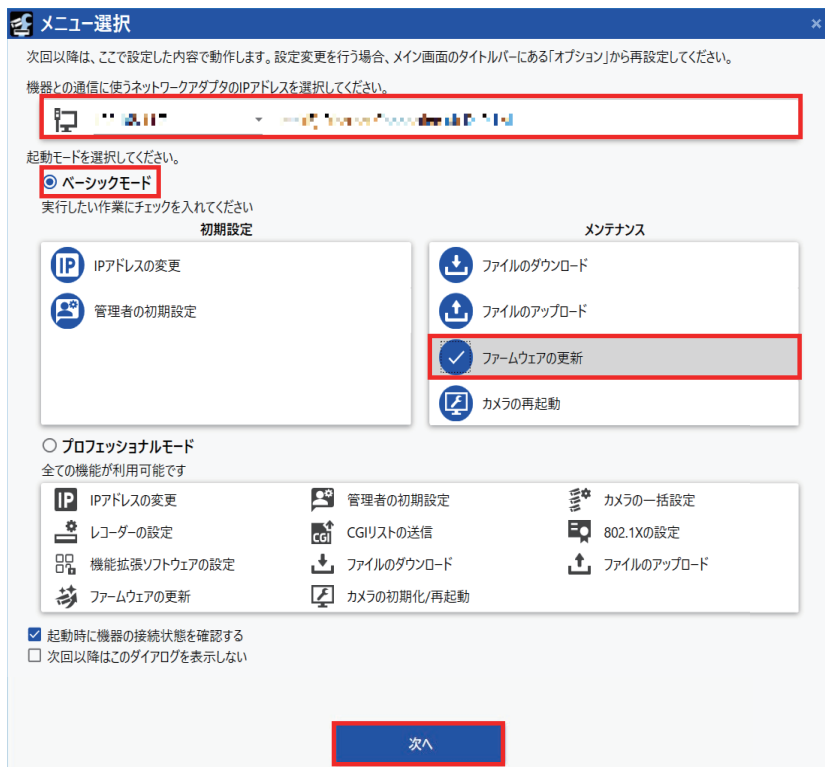
入力中のパスワードをそのまま表示する

インターネットに接続してi-PRO設定ツールや接続機器が最新バージョンかどうか確認します。

ログイン

i-PRO 設定ツールによるファームウェアの更新

ログインすると「メニュー選択」画面が表示されます。



WV-CU980 との通信に使うネットワークアダプタの IP アドレスを選択します。

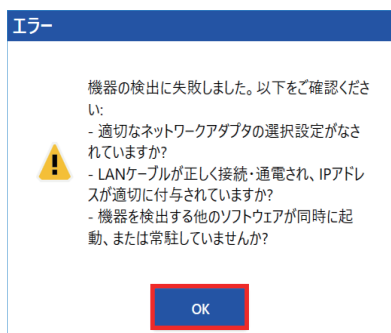
[ベーシックモード] を選択後、[メンテナンス] の「ファームウェアの更新」にチェックを入れます。

[次へ] ボタンを押します。

以下の「検出結果」画面が表示された場合は、画面右上の [×] ボタンを押して画面を閉じてください。



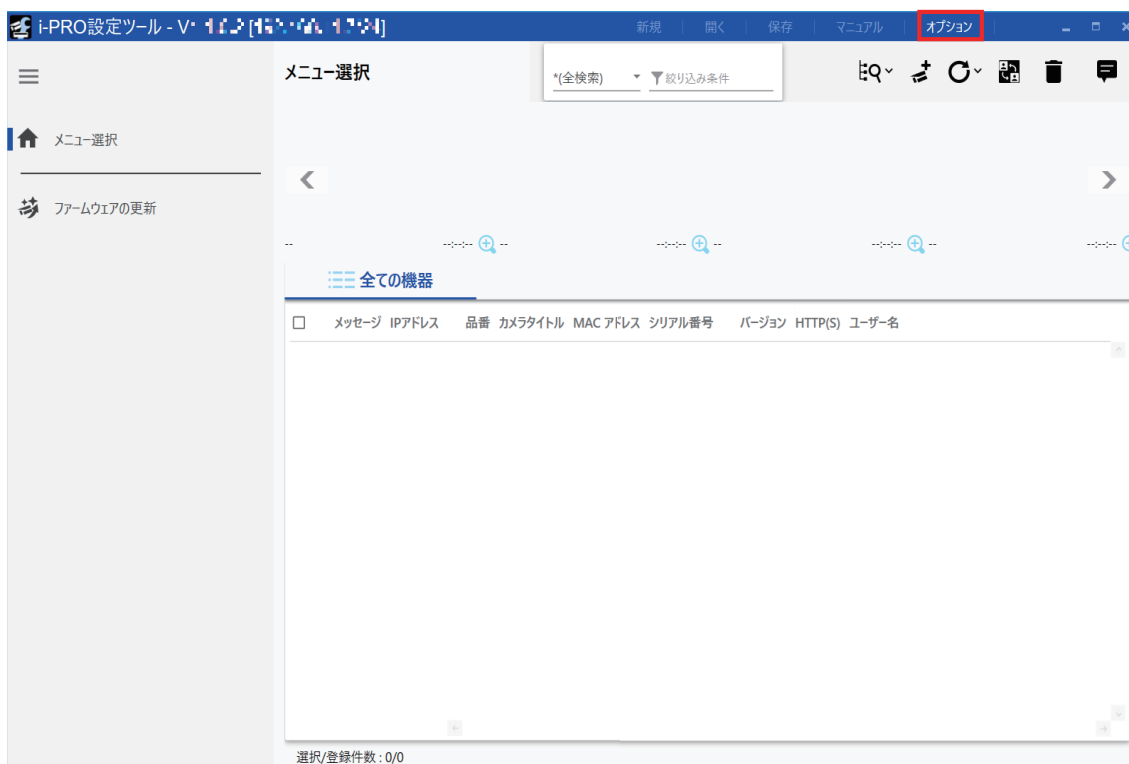
以下の「エラー」画面が表示された場合は、[OK] ボタンを押します。



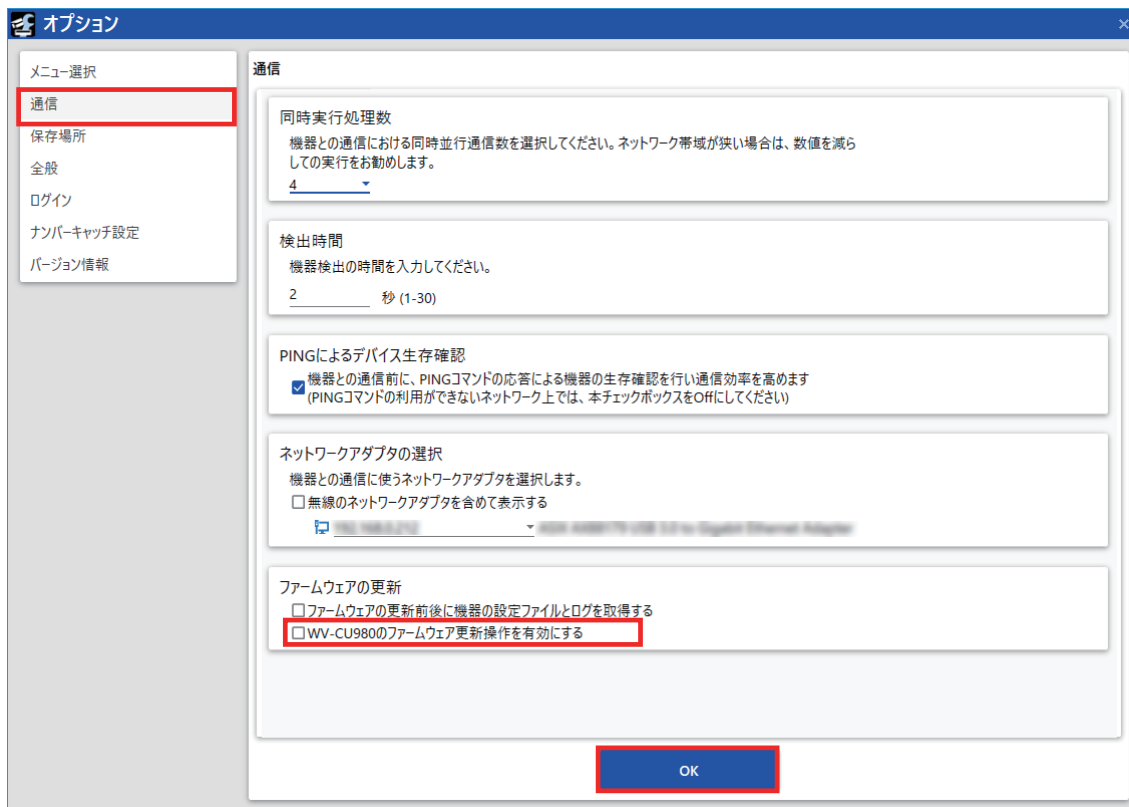
メモ

- WV-CU980は、機器との接続を検出していないため、PCとWV-CU980が正しく接続されていても、上記エラー画面が表示されることがあります。

「タイトルバー」の [オプション] を押します。



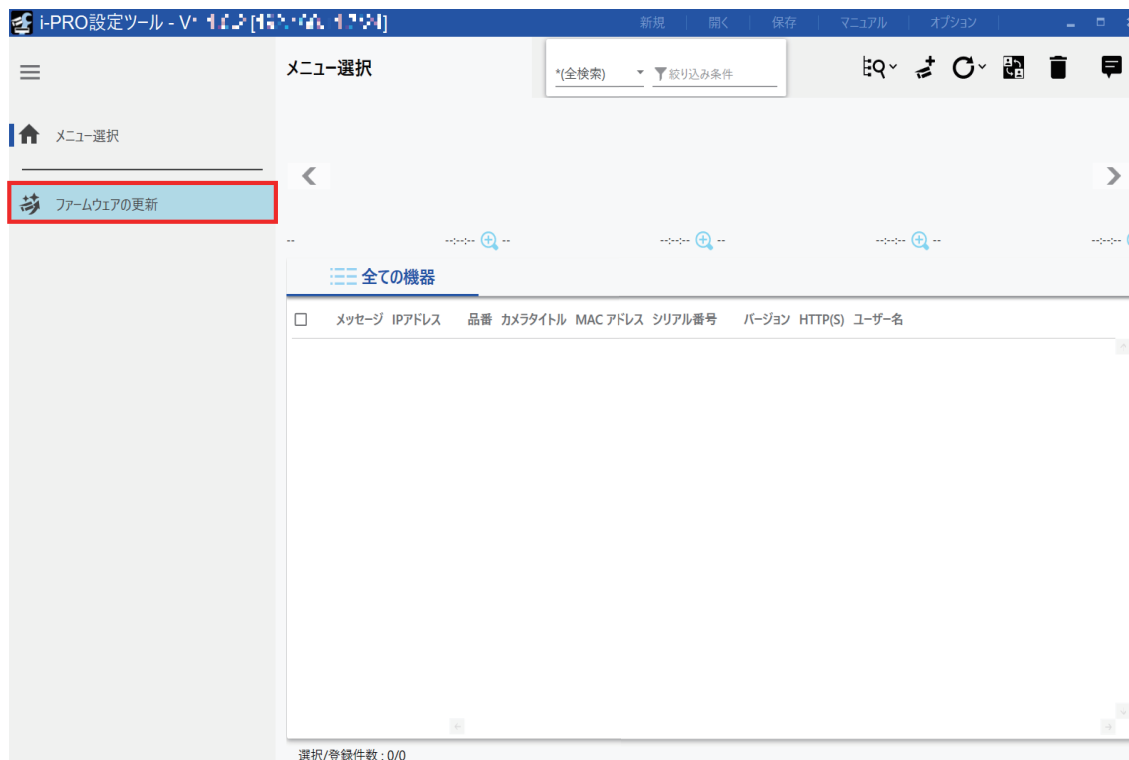
「オプション」画面が表示されます。



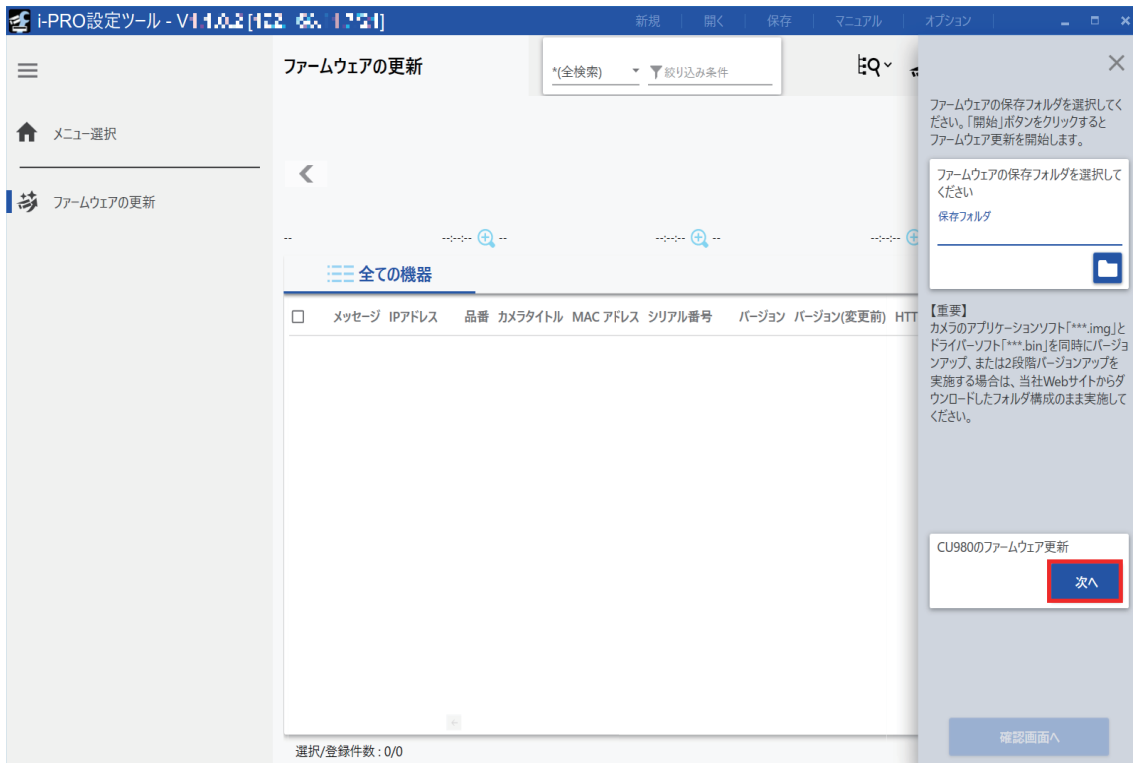
「通信」を選択します。

「ファームウェアの更新」の「WV-CU980 のファームウェア更新操作を有効にする。」にチェックを入れます。
[OK] ボタンを押します。

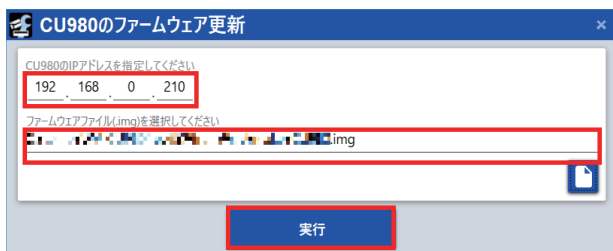
「ファームウェアの更新」を選択します。



「CU980 のファームウェア更新」の [次へ] ボタンを押します。



「CU980 のファームウェア更新」画面が表示されます。



WV-CU980の IP アドレスを入力します。

以下のパナソニックサポートウェブサイトからダウンロードしたWV- CU980のファームウェア (*.img) を選択します。

https://sol.panasonic.biz/security/support/info_r.html

[実行] ボタンを押します。

重要

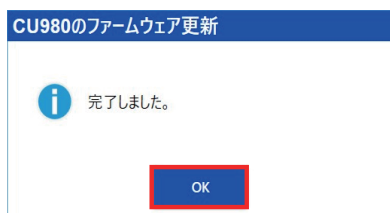
- [実行] ボタンを押す前に、WV-CU980のディスプレイに「ソフトウェア受信待ち」画面（本書1ページ5）が表示されていることを確認してください。

メモ

- WV-CU980 の IP アドレスの確認方法は、WV-CU980 取扱説明書「ネットワークの設定」（26ページ）を参照してください。
-

更新中画面が最大1分間表示された後、更新完了画面が表示されます。

[OK] ボタンを押します。



更新が失敗したときは、以下のエラー画面が表示されます。

[OK] ボタンを押してエラー画面を消します。

PCとWV- CU980が正しく接続されているかどうか、またIPアドレスなどが正しく設定されているどうかを確認して、再度ファームウェアの更新を実行します。

