

## 準備と設定ガイド

パーソナルコンピューター

品番 CF-W5/CF-Y5/CF-R5/CF-T5 シリーズ

### はじめにお読みください

本書は、お買い上げ後、はじめて Windows の操作を始めるまでの手順を説明します。

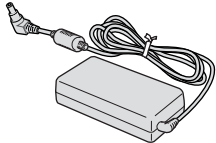
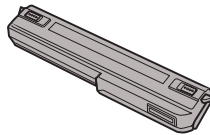
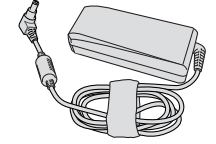
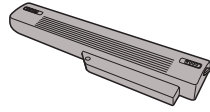
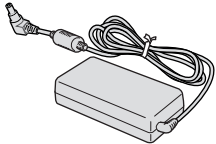
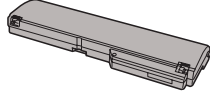
本書および『取扱説明書』をよくお読みいただき、大切に保管してください。

### も く じ

● 付属品の確認	2
● ソフトウェア使用許諾書	3
● 準備する	4
● 設定する	7
● 説明書の種類と使い方	12
● 別売り商品	13
● 保証とアフターサービス	13
● ハードディスクバックアップ機能とは	裏表紙
● DVD-ROM & CD-R/RW ドライブ内蔵モデルをお使いの方へ	裏表紙


### 付属品の確認

付属品が足りなかったり、購入したものと異なったりした場合は、ご相談窓口にご連絡ください。

	バッテリーパック	AC アダプター	その他
CF-W5 シリーズ	 品番：CF-VZSU47	 品番：CF-AA1625A	<ul style="list-style-type: none"> <li>プロダクトリカバリー DVD-ROM …… 1 枚</li> <li>電源コード …… 1 本</li> <li>Windows ファーストステップガイド … 1 冊</li> <li>保証書 …… 1 枚</li> <li>準備と設定ガイド (本書) …… 1 冊</li> <li>取扱説明書 …… 1 冊</li> <li>大切なお知らせ … 1 冊</li> </ul>
CF-Y5 シリーズ	 品番：CF-VZSU45	 品番：CF-AA1632A	<ul style="list-style-type: none"> <li>電源コード …… 1 本</li> <li>Windows ファーストステップガイド … 1 冊</li> <li>保証書 …… 1 枚</li> <li>準備と設定ガイド (本書) …… 1 冊</li> <li>取扱説明書 …… 1 冊</li> <li>大切なお知らせ … 1 冊</li> </ul>
CF-R5 シリーズ	 品番：CF-VZSU42	 品番：CF-AA1625A	<ul style="list-style-type: none"> <li>電源コード …… 1 本</li> <li>Windows ファーストステップガイド … 1 冊</li> <li>保証書 …… 1 枚</li> <li>準備と設定ガイド (本書) …… 1 冊</li> <li>取扱説明書 …… 1 冊</li> <li>大切なお知らせ … 1 冊</li> </ul>
CF-T5 シリーズ	 標準モデル *1 品番：CF-VZSU37 軽量モデル *1 品番：CF-VZSU39		<p>本製品に再インストール用プロダクトリカバリー DVD-ROM は添付されておりません。再インストールに必要なデータは、ハードディスク内に格納されています。</p>

\*1 CF-T5 シリーズには添付のバッテリーパックの違いにより、標準モデルと軽量モデルの 2 種類があります。お持ちの機種にどちらのバッテリーパックが添付されているか確認するには、『大切なお知らせ』をご覧ください。

● 本機には、『取扱説明書』に記載の「無線 LAN 接続ガイド」は付属しておりません。

 は画面で見るマニュアルのマークです。

## ソフトウェア使用許諾書

本機の包装袋のシールをはがす前に、必ず内容を確認してください。

第1条	権利	お客様は、本ソフトウェア（パソコン本体に内蔵のハードディスク、付属のマニュアルやCD-ROM/DVD-ROMなどに記録または記載された情報のことをいいます）の使用権を得ることはできますが、特許権、著作権またはその他一切の権利は弊社が所有するものであり、お客様に移転するものではありません。
第2条	第三者の使用	お客様は、有償あるいは無償を問わず、本ソフトウェアおよびコピーしたものを第三者に譲渡あるいは使用させることはできません。
第3条	コピーの制限	本ソフトウェアのコピーは、保管（バックアップ）を目的とした1回に限定されます。
第4条	使用パソコン	本ソフトウェアは、本パソコン1台での使用とし、他のパソコンで使用することはできません。
第5条	解析、変更または改造	本ソフトウェアの解析、変更または改造を行わないでください。お客様の解析、変更または改造により、万一何らかの欠陥またはお客様に対する損害が生じたとしても弊社および販売店などは一切の保証・責任を負いません。
第6条	アフターサービス	お客様が使用中、本ソフトウェアに不具合が発生した場合、弊社窓口まで電話または文書でお問い合わせください。お問い合わせの不具合に関して、弊社が知り得た内容の誤り（バグ）や使用方法の改良など必要な情報をお知らせいたします。
第7条	免責	本ソフトウェアに関する弊社および販売店などの責任は、上記第6条に限りです。本ソフトウェアのご使用にあたり生じたお客様の損害および第三者からのお客様に対する請求については、弊社および販売店などに故意または重過失がない限り、弊社および販売店などはその責任を負いません。
第8条	合意管轄	本ソフトウェアの使用に関して、訴訟の必要が生じた場合、お客様および弊社は弊社の本社所在地を管轄する裁判所に対してのみ訴えを提起することができるものとします。
第9条	準拠法	本ソフトウェアの使用はあらゆる面において日本国の法律に支配され、かつそれによって解釈されるものとします。
第10条	輸出管理	お客様が本ソフトウェアを日本国外に持ち出される場合、国内外の輸出管理に関連する法規を順守してください。

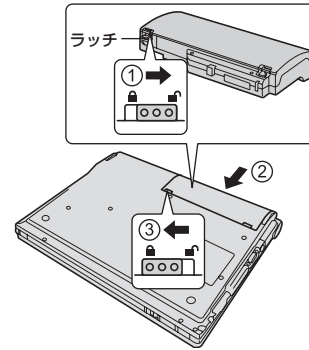
## 準備する

### 7 バッテリーパックを取り付ける

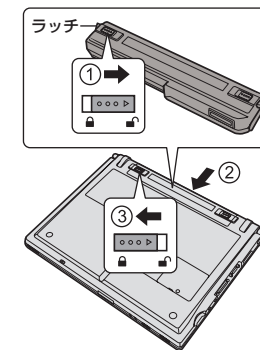
本体を裏返し、次の手順でバッテリーパックを取り付けてください。

- ①バッテリーパックの左側のラッチ（手動）をロック解除の方向にスライドさせる。
- ②バッテリーパックを矢印の方向にスライドして取り付ける。
- ③左側のラッチをロックの方向にスライドさせ、しっかりと固定されていることを確認する。  
右側のラッチは、バッテリーパックが正しく取り付けられると自動的にロックされます。

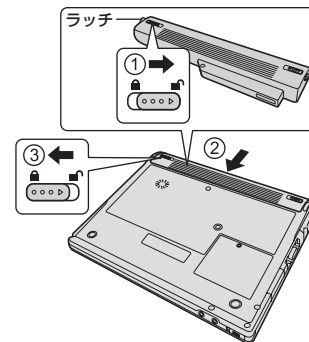
#### CF-W5 シリーズ



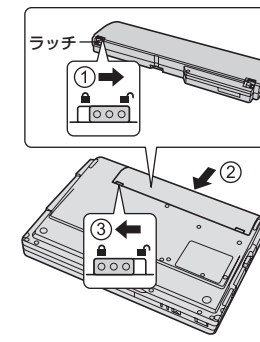
#### CF-Y5 シリーズ



#### CF-R5 シリーズ



#### CF-T5 シリーズ



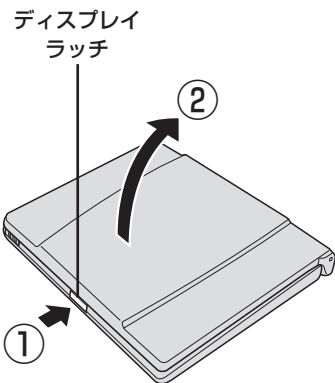
### 重要

- ・左右のラッチが正しくロックされていない状態で本機を持ち運ぶと、バッテリーパックが外れることがあります。
- ・バッテリーパックや本機のコネクター部分に触れないでください。汚れ、損傷などで接触が悪くなると、充電がうまくいかなかったり、本機が正しく動作しなかったりする場合があります。

## 準備する (つづき)

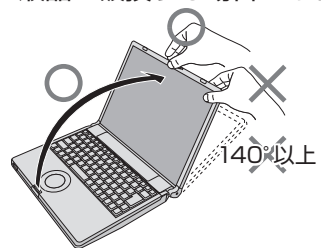
### 2 ディ스플레이を開く

ディスプレイラッチを押しながら、ディスプレイを開く。

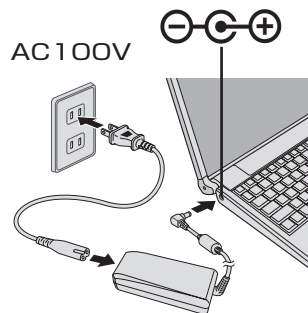


#### 重要

- ・ディスプレイを 140° 以上開けたり、必要以上の力を加えたりしないでください。
- ・ディスプレイを開閉する際は、下図の部分をお持ちください。液晶部分の端を持って開閉すると、液晶が破損する場合があります。



### 3 AC アダプターを接続する

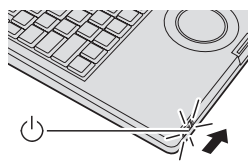


AC アダプターを接続すると、自動的にバッテリーの充電が始まります。

#### 重要

- ・本書で説明している操作が完了するまで、AC アダプターは抜かないでください。
- ・バッテリーパックと AC アダプター以外の周辺機器は接続しないでください。

### 4 電源を入れる



電源スイッチ を約 1 秒間スライドさせ、電源状態表示ランプ が点灯したら手を離します。

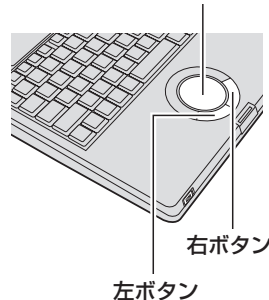
#### 重要

- ・電源スイッチを 4 秒以上スライドさせたり、連続してスライドさせたりしないでください。
- ・Windows のセットアップ画面が表示されるまで、キーを押したり、ホイールパッドに触れたりしないでください。
- ・Windows のセットアップが完了するまで、セットアップユーティリティの設定を変更しないでください。セットアップが正しく動作しない場合があります。

### ホイールパッドの基本操作

マウスと同じようにカーソルを動かしたり、機能を選択するときに使います。

操作面 (ホイールパッド)



#### 重要

- ・操作面にものを置いたり、つまなど先のとがったものや硬いもの、ペンのような跡の残るもので操作しないでください。
- ・油などでホイールパッドを汚さないでください。カーソルが正常に動かなくなります。

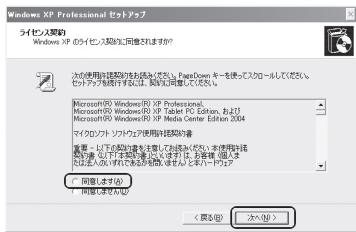
機能	操作	
カーソルを動かす	指先を操作面で動かす。	
タップ/クリック	タップ 	クリック  または  右クリック: 右ボタンをクリックする。
ダブルタップ/ダブルクリック	ダブルタップ 	ダブルクリック  または 
ドラッグ	 1 回タップしてから素早く指先で操作面をこする。	または  ボタンを押しながら指を移動させる。
縦/横スクロール		または  下方向/右方向      上方向/左方向 円を描くようにホイールパッドをなぞる。 横スクロールは、ご使用前に初期設定が必要です。 →  『操作マニュアル』  (ホイールパッド)

## 7 Windows をセットアップする

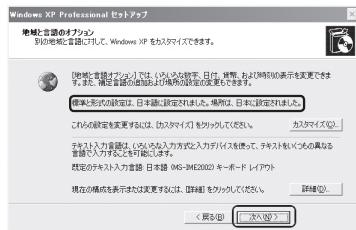
カーソルの移動やボタンなどの選択（クリック）には、ホイールパッドの操作面と左ボタンを使います。

- ① [次へ]をクリックする。
- ② 使用許諾契約をよく読み、[同意しません]をクリックして[次へ]をクリックする。

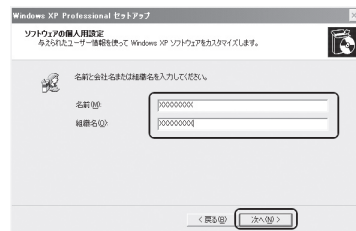
・ [同意しません]をクリックした場合、Windowsはお使いいただけません。



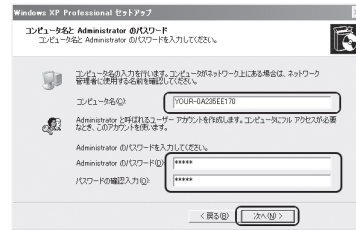
- ③ 正しい地域が選択されていることを確認し、[次へ]をクリックする（お買い上げ時は日本に設定されています）。



- ④ 名前を入力し、[次へ]をクリックする。組織名は入力しなくてもかまいません。



- ⑤ 「コンピュータ名」と「Administrator のパスワード」を入力し、[次へ]をクリックする。



### メモ

・ [Caps Lock] がロックされていたり、[NumLk]を押してテンキーモードが有効になっていたりすると、設定したいパスワードと異なるパスワードが入力/設定されてしまうおそれがあります。

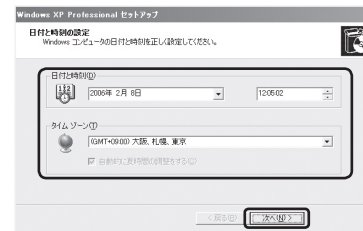
・ 「コンピュータ名」は、ネットワークを使用して複数のパソコンと接続する場合に、本機を識別するための名前です。ネットワークに接続しない場合は、変更する必要はありません。

・ 設定したパスワードは、必ず覚えておいてください。Windows にログオンできなくなります。

・ パスワードを設定せずに次へ進んだ場合：Windows のセットアップ後に [コントロールパネル] でパスワードを設定できます。

詳しくは、『操作マニュアル』「セキュリティ」の「パスワードを設定する」をご覧ください。

- ⑥ や、ををクリックして正しい日付と時刻、タイムゾーンを設定し、[次へ]をクリックする。



### メモ

・ [次へ]をクリックした後、2分～3分程度「日付と時刻の設定」画面が表示されたままになる場合があります。キーボードやホイールパッドなどを操作せずにそのままお待ちください。

・ 各種設定が自動的に行われた後、パソコンが自動的に再起動します。

- ⑦ 手順⑤で設定したパスワードを入力して[次へ]をクリックする。

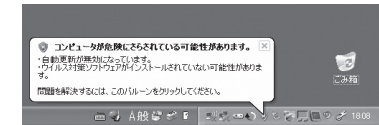
パスワード入力時に文字入力の設定がキャップスロックやナムロックになっていないことを確認してください。



Windows にログオンします。

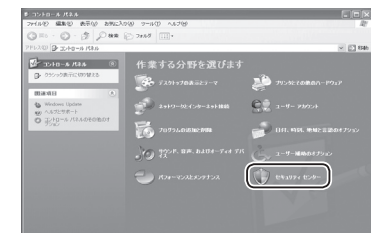
### メモ

以下のメッセージは、Windows の [セキュリティセンター] 機能が表示しているメッセージでエラーメッセージではありません。そのまま、次の手順に進んでください。



- ⑧ [スタート]-[コントロールパネル]をクリックし、[セキュリティセンター]をクリックする。

Windows のセットアップ直後は、[スタート]がクリックされた状態（[スタート]の上に[すべてのプログラム]などのメニューが表示された状態）になっている場合があります。

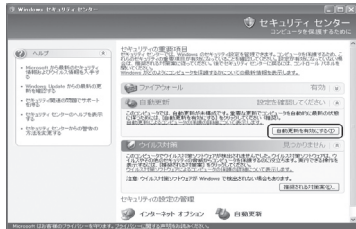




## 設定する(つづき)

- ⑨ [自動更新を有効にする]をクリックする。

インターネット接続時に Windows の重要な更新プログラム(セキュリティの更新など)が提供されていないか定期的に確認され、自動的にインストールされます。



- ⑩  をクリックし、表示しているウィンドウをすべて閉じる。

Windows のセットアップはこれで完了です。

## メモ

本機では、ハードディスクドライブの管理情報(通電時間、通電回数、内部温度、交替セクター数等)がハードディスク内に定期的に記録されます。記録されるデータ量は、1回あたり最大 700 B(バイト)です。

これらの情報は、万が一ハードディスクが故障したときの原因を推定するためにのみ使用するもので、本情報をネットワーク経由で外部に発信したり、目的以外に使用したりすることはありません。

この機能を無効にするには、PC 情報ビューアーの [ハードディスク使用状況] の [管理情報の履歴を自動的に記録する機能を無効にする] のチェックボックスにチェックマークを付けて [OK] をクリックしてください。

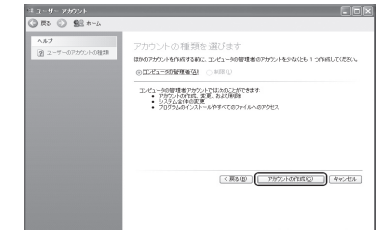
## 2 ユーザーアカウントを作成する

メールの設定やアプリケーションソフトのインストールなどの各種操作を行ってからユーザーアカウントを作成すると、それまでのメールの履歴や設定内容が使用できなくなります。Windows のセットアップ完了後、以下の手順をご覧ください、すぐにユーザーアカウントを作成してください。

- ① [スタート]-[コントロールパネル] をクリックし、[ユーザーアカウント] をクリックする。



- ④ [アカウントの作成] をクリックする。



- ② [新しいアカウントを作成する] をクリックする。



- ⑤ 手順③で入力したアカウントをクリックする。



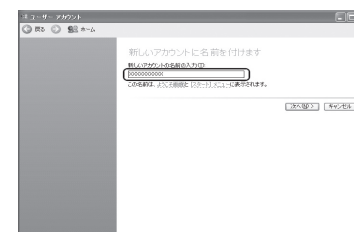
- ⑥ [パスワードを作成する] をクリックし、画面に従ってパスワードを入力する。

ここで設定したパスワードは必ず覚えておいてください。パスワードを忘れると Windows が使用できなくなります。

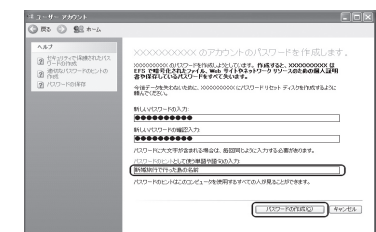


- ③ アカウント(本機をお使いになる方の名前など)を入力し、[次へ] をクリックする。

CON、PRN、AUX、CLOCK\$、NUL、COM1~COM9、LPT1~LPT9 はアカウントの名前に使用できません。



- ⑦ パスワードを忘れたときのために、自分だけにわかる、パスワードを思い出すためのヒントを入力し、[パスワードの作成] をクリックする。



## 設定する(つづき)

⑧ [スタート]-[終了オプション]-[再起動] をクリックし、本機を再起動する。

⑨ 手順③で入力したアカウントのアイコンをクリックし、手順⑥で設定したパスワードを入力する。



ユーザーアカウントのアイコン

⑩ → をクリックする。

## 3 インターネット／セキュリティの設定をする

● 『操作マニュアル』 「 (インターネット)」または「 (セキュリティ)」をご覧ください。

『操作マニュアル』の起動方法: [スタート]-[操作マニュアル] をクリックする。

『操作マニュアル』の主な内容  
(お使いの機種により内容は異なります)

- ・ インターネット／電子メールの設定方法
- ・ 無線 LAN の設定方法
- ・ セキュリティ対策
- ・ バッテリーの使い方
- ・ ホイールパッドやキーボードの使い方
- ・ 本体の各種設定変更の方法
- ・ 搭載アプリケーションソフトの紹介
- ・ 周辺機器の接続方法

…など

## 説明書の種類と使い方

本機を安全・快適に、そして便利に活用していただくために、以下の説明書を用意しています。お使いの状況に合わせて説明書をご覧ください。

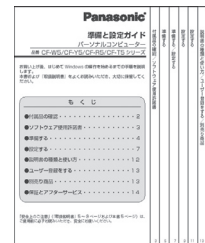
下記の表紙と画面は一例です。

- はじめてお使いになるとき (ご使用前の準備・設定)
- 消耗品、別売り商品、アフターサービスについて知りたいとき

- 基本操作や仕様などの情報を知りたいとき
- 困ったとき (『操作マニュアル』が見られない場合)

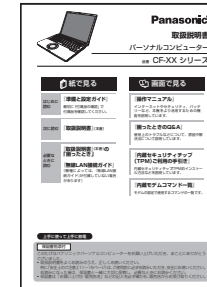
- 本機の機能・操作・活用方法を知りたいとき
- セキュリティ機能について知りたいとき
- 困ったとき

準備と設定ガイド (本書)

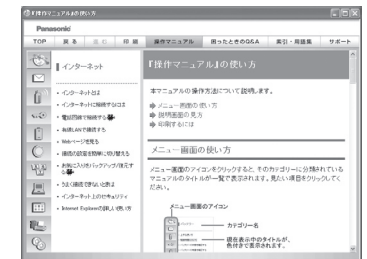


・ はじめに必ずお読みください

取扱説明書 (冊子)



画面で見る『操作マニュアル』および『困ったときの Q&A』



## 別売り商品

品名	ご注文時の品番	対応機種 (シリーズ) *1			
		CF-W5	CF-Y5	CF-R5	CF-T5
AC アダプター (電源コード付き)	CF-AA1625AJS	◎	—	◎	◎
	CF-AA1632AJS	—	◎	—	—
バッテリーパック	CF-VZSU47U	◎	—	—	—
	CF-VZSU45U	—	◎	—	—
	CF-VZSU42U	—	—	◎	—
	CF-VZSU37U (定格容量 7.65 Ah)	—	—	—	◎
	CF-VZSU39U (軽量バッテリーパック: 定格容量 5.1 Ah)	—	—	—	◎*2
RAM モジュール	CF-BAW0512U (512 MB*3)	○	○	○	○
外部 FDD (USB 接続外付け 3.5 型 3 モード対応) (1.44MB*4/1.2MB*4/720KB*5)*6	CF-VFUD03JS	○	○	○	○
ポータブル DVD-ROM & CD-R/RW ドライブ	KXL-CB45AN	△*7	△*7	○	○
	LF-P767C			○	○
DVD MULTI ドライブ	LF-P867C			○	○
ミニポートリプリケーター	CF-VEBU05AU	—	○	—	—
パソコン用スピーカー	RP-SPC300-S	○	○	○	○

別売り商品の名称と品番は最新のカタログでご確認ください。仕様改善のため、予告なく変更することがあります。

- \*1 表中の記号は次のとおりです。  
◎：対応 (パソコン本体の付属品と同等品。→ 2 ページ)  
○：対応  
△：対応 (一部制限事項あり)  
—：非対応
- \*2 CF-VZSU39U 使用時、バッテリー駆動時間は約 6.5 時間
- \*3 1MB = 1,048,576B (バイト)
- \*4 1MB = 1,024,000B (バイト)  
OS または一部のアプリケーションソフトでは、これよりも小さな数値で MB 表示される場合があります。
- \*5 1KB = 1,024B (バイト)
- \*6 1.2 MB と 720 KB は読み書き可能 / フォーマット不可
- \*7 再インストールおよびハードディスクデータ消去ユーティリティは、パソコン本体に内蔵の CD/DVD ドライブ以外では行えません。

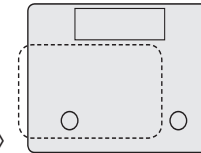
パソコンを廃棄または譲渡するときには、パソコン内に記録されているお客様の重要なデータが流出するというトラブルを回避するために、必ずデータ消去を行ってください。データ消去の手順については、『取扱説明書』の「本機の廃棄・譲渡時にデータを消去する」をご覧ください。

本機を廃棄・譲渡する際のデータの消去に関しては、下記の情報窓口をご利用ください。

- \* パナソニック PC のホームページ (<http://panasonic.biz/pc/recycle>) パナソニック
- \* パナソニックパソコンお客様相談センター (フリーダイヤル ☎ 0120-873029)
- \* リース、レンタル会社への返却については、リース、レンタル会社の問い合わせ窓口

## マニュアルやサポートページを確認しても解決できない場合

以下のご相談窓口にお問い合わせください。その際、下記の機種品番 (Panasonic ロゴマークの下に記載) をお伝えください。



〈本体底面イメージ〉

下の欄にあらかじめ控えておくと便利です。

C	F	-							
---	---	---	--	--	--	--	--	--	--

## ご相談窓口における個人情報のお取り扱い

松下電器産業株式会社およびその関係会社は、お客様の個人情報やご相談内容を、ご相談への対応や修理、その確認などのために利用し、その記録を残すことがあります。また、個人情報を適切に管理し、修理業務等を委託する場合や正当な理由がある場合を除き、第三者に提供しません。お問い合わせは、ご相談された窓口にご連絡ください。

## 保証とアフターサービス (よくお読みください)

### 修理・お取り扱い・お手入れ

などのご相談は…

### まず、お買い上げの販売店へ

お申し付けください

転居や贈答品などでお困りの場合は…

- 修理は、「サポートデスク」へ!
- その他のお問い合わせは、「お客様ご相談センター」へ!

### ■保証書 (別添付)

お買い上げ日・販売店名などの記入を必ず確かめ、お買い上げの販売店からお受け取りください。よくお読みの後、保存してください。

保証期間: お買い上げ日から本体 1 年間  
[ 消耗品 (バッテリーパック) を除く ]

### ■補修用性能部品の保有期間

当社は、このパーソナルコンピューターの補修用性能部品を、製造打ち切り後 6 年保有しています。注) 補修用性能部品とは、その製品の機能を維持するために必要な部品です。

### ■海外での使用について

本製品は日本国内仕様であり、海外の規格などには準拠していません。海外での使用について、当社では一切責任を負いかねます。また、当社では本製品に関する海外でのアフターサービスおよび消耗品、別売り品の供給は行っておりません。

This product cannot be used in foreign country as designed for Japan only.

「よくある質問」「メールでのお問い合わせ」などはホームページをご活用ください。

<http://askpc.panasonic.co.jp/index.html>

### 修理に関するご相談

サポートデスク

電話 フリーダイヤル ☎ 0120-05-8729

受付時間 9時～17時30分  
年末年始 (12/30～1/4) を除く

### 商品についてのお問い合わせは

パナソニックパソコンお客様相談センター

電話 フリーダイヤル ☎ 0120-873029

F A X (06)6905-5079

365日 / 受付9時～20時

(パソコン製品の使い方や技術的なご質問も承っております。)



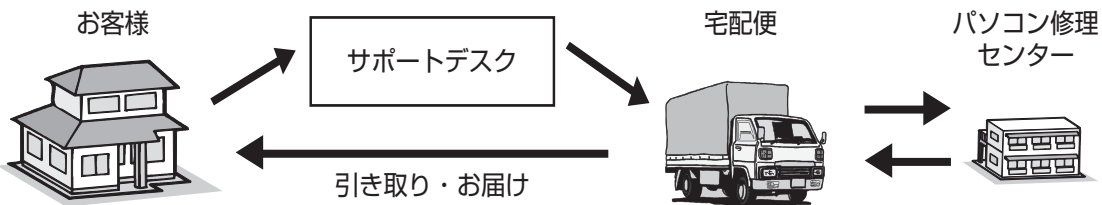
## 修理を依頼されるとき

『取扱説明書』の「困ったとき」および画面で見る『困ったときのQ&A』に従ってご確認の後、直らないときは、まず電源プラグを抜いて、サポートデスクへご連絡ください。

本製品は引き取り修理サービスを実施しております。

### 引き取り修理サービスとは

修理時に、当社指定の宅配業者が専用梱包箱を持ってパソコン修理品の引き取りにお伺いし、修理が完了した後、直ちに宅配業者がお届けする、早くて便利な修理サービスです。



### ■ 保証期間中は

保証書の規定に従って修理をさせていただきますので、恐れ入りますが、製品と保証書をご準備いただき、サポートデスクにご相談ください。また、引き取り修理の送料は当社が負担させていただきます。また、出張修理（オンサイト）サービスもご希望により有料で対応可能です。

### ■ 保証期間を過ぎているときは

修理すれば使用できる製品については、ご希望により修理させていただきます。右記修理料金の仕組みをご参照のうえご相談ください。引き取り修理の送料はお客様のご負担となります。

### ■ 修理料金の仕組み

修理料金は、技術料・部品代・送料などで構成されています。

**技術料** は、診断・故障個所の修理および部品の交換・調整・修理完了時の点検などの作業にかかる費用です。

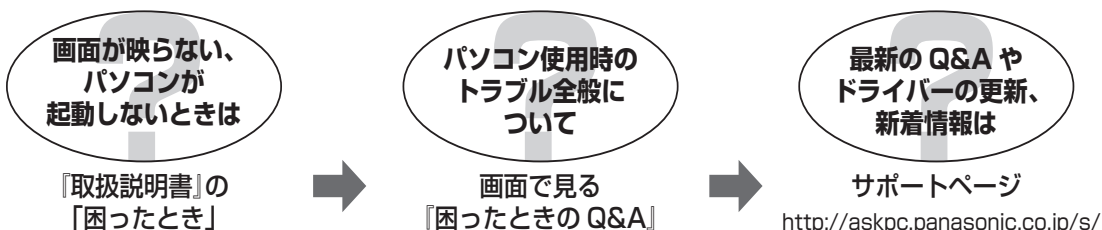
**部品代** は、修理に使用した部品および補助材料代です。

**送料** は、お客様のご依頼により修理品を引き取り、またはお届けする場合の費用です。

**出張料** は、お客様のご希望により出張修理を行った場合の、出張に要する費用です。

## お問い合わせの前にご確認ください

『取扱説明書』や画面で見る『困ったときのQ&A』には、パソコンの使用中に起こるさまざまなトラブルに対する解決策を多数記載しています。また、インターネット上の弊社サポートページでも、多数のQ&Aを掲載しています。お使いのパソコンの調子が悪いとき、故障かな？と思ったときは、まずこれらのマニュアルをご覧ください。



\*アプリケーションソフトの操作やトラブルについては、各製造元へお問い合わせください。  
\*周辺機器のトラブルについては、各製造元へお問い合わせください。

## ハードディスクバックアップ機能とは

●ハードディスクバックアップ機能とは、ハードディスク上にバックアップ領域（保護領域）を作成して、ハードディスクの内容のバックアップ（保存）や、バックアップした内容のリストア（復元）を行う機能です。他のディスクや周辺機器を使わずに、本機のみでハードディスクの内容をバックアップ/リストアすることができます。詳しくは『大切なお知らせ』の「ハードディスクバックアップ機能」をご覧ください。

●ハードディスクバックアップ機能を有効にしている状態では、お客様がアクセスできる領域内のすべてのデータを市販のデータ消去ユーティリティなどを使って消去しても、バックアップされたデータは消去されません。本機に搭載されているハードディスクデータ消去ユーティリティ（⇒『取扱説明書』「本機の廃棄・譲渡時にデータを消去する」）を使うと、バックアップされたデータを含むハードディスク内のデータを消去することができます。本機を破棄または譲渡する場合は、ハードディスクデータ消去ユーティリティをご使用ください。

●再インストールやハードディスクデータ消去の実行中、ハードディスクバックアップ機能が無効になり、バックアップデータは消去されますというメッセージが表示された場合は、を押してください。再起動を促すメッセージが表示された場合は、を押して再起動してください。


## DVD-ROM & CD-R/RWドライブ内蔵モデルをお使いの方へ

『取扱説明書』、『操作マニュアル』などでは、「DVD-ROM & CD-R/RW ドライブ」を「CD/DVD ドライブ」と表記しています。

●『取扱説明書』に記載のソフトウェアについて

・「DVD-MovieAlbumSE 4.1」（「MovieAlbum」と表記）は、スーパーマルチドライブ用アプリケーションソフトのため、DVD-ROM & CD-R/RW ドライブ内蔵モデルにはインストールされていません。

・「B's DVD Expert（オーサリングソフト）」はDVD-ROM & CD-R/RW 内蔵モデルにはインストールされていません。

●『取扱説明書』に「『操作マニュアル』「CD/DVDにデータを書き込む（B's Recorder/B's CLiP）」と記載されている場合、DVD-ROM & CD-R/RW ドライブ内蔵モデルをお使いの方は、『操作マニュアル』の「CDにデータを書き込む（B's Recorder/B's CLiP）」を参照してください。

松下電器産業株式会社 ITプロダクツ事業部

〒570-0021 大阪府守口市八雲東町一丁目10番12号

© 2006 Matsushita Electric Industrial Co., Ltd. All Rights Reserved.

この取扱説明書は、再生紙を使用しています。

Printed in Japan

SS0406-0

DFQM1898ZA

