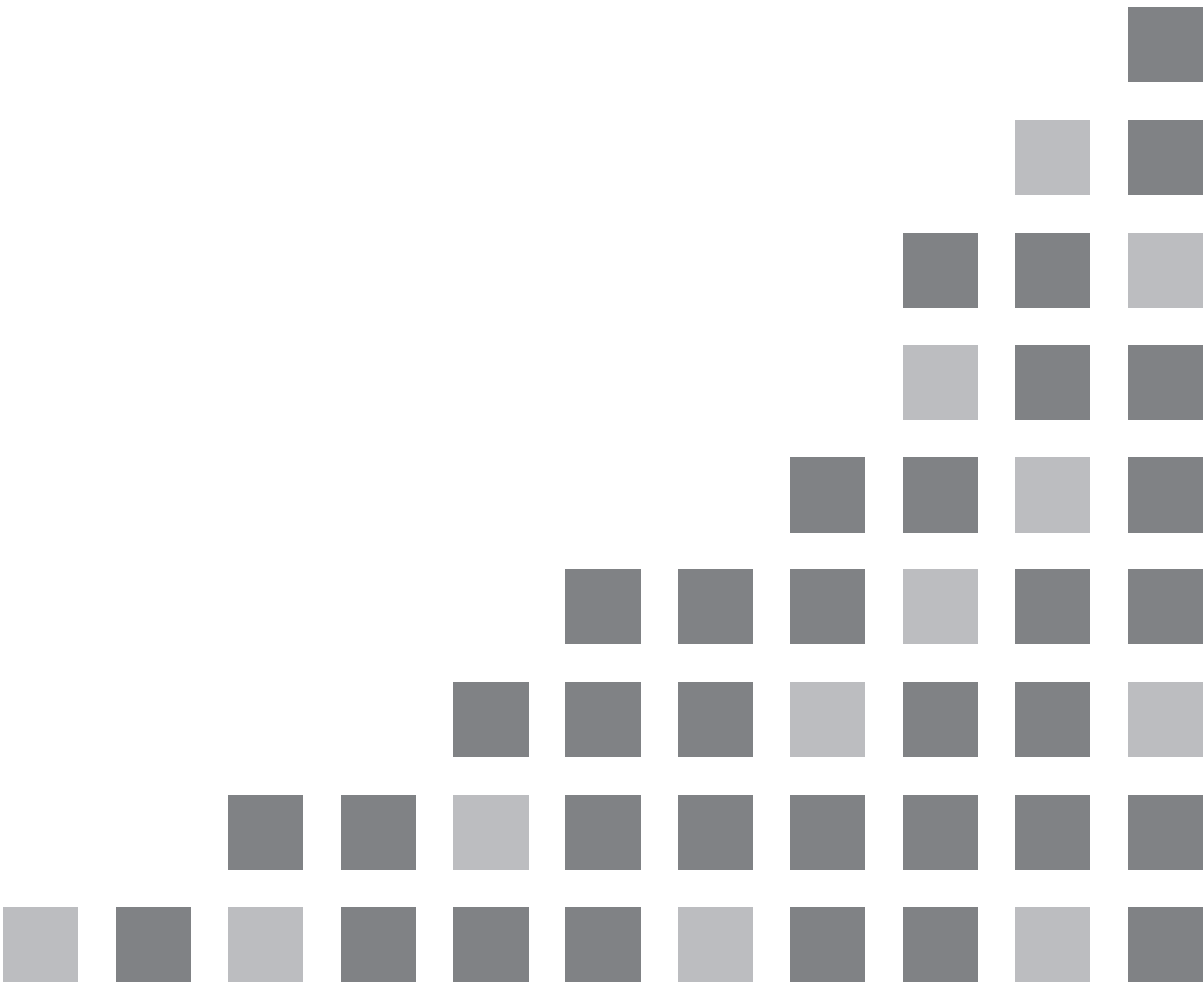


操作説明書

AV-HS410用イメージ転送ソフトウェア



もくじ

概要.....	3
仕様.....	3
接続.....	3
ソフトウェアのインストール方法.....	3
ソフトウェアの基本操作.....	4
起動.....	4
終了.....	4
IP アドレスの入力.....	4
イメージデータの転送.....	5
ホストコンピューターから AV-HS410 へイメージデータを転送する.....	5
AV-HS410 からホストコンピューターへイメージデータを転送する.....	8
制限事項.....	10

概要

イメージ転送ソフトウェアは、AV-HS410 とホストコンピューターとの間で、動画や静止画を転送することを可能にするソフトウェアです。
AV-HS410 からホストコンピューターへ、またホストコンピューターから AV-HS410 へと双方向の転送が可能です。

仕様

<ファイル形式>

静止画ファイル：

ビットマップ形式 (bmp)、JPEG 形式 (jpg)、TARGA 形式 (tga)、TIFF 形式 (tif)、GIF 形式 (gif)、PNG 形式 (png)

静止画の連番ファイル：

TARGA 形式 (tga)

動画ファイル (AV-HS410 オリジナル形式) に変換して転送します。

動画ファイル：

AV-HS410 オリジナル形式 (clp)

- 本ソフトウェアを正しく動作させるためには、基本編の「必要なコンピューターの環境」に記載されている条件を満たすホストコンピューターを使用してください。

接続

AV-HS410 とホストコンピューターは、LAN ケーブルで接続します。

AV-HS410 背面の LAN 端子にホストコンピューターを接続します。

LAN ケーブルは、ストレートケーブルとクロスケーブルのどちらでも接続できます。

IP アドレスなど、ネットワークの設定に関しては、操作・設定編の「3-5. ネットワークの設定」を参照してください。

ホストコンピューターの IP アドレスは、ネットワークアドレスを AV-HS410 と同一のアドレスにし、ホストアドレスを AV-HS410 と異なるアドレスに設定してください。

また、サブネットマスクは、AV-HS410 と同じ値にしてください。

ソフトウェアのインストール方法

本ソフトウェアは、下記のホームページの「サポート&ダウンロード」から入手することができます。
<https://panasonic.biz/cns/sav/>

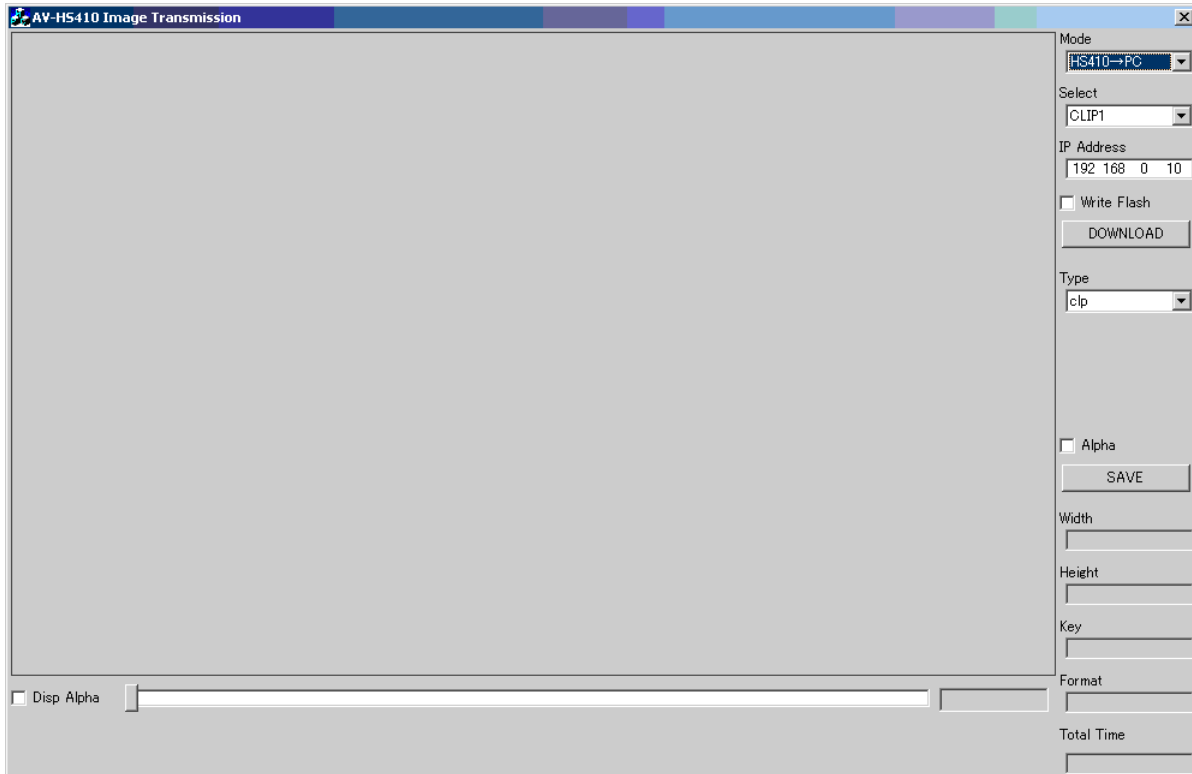
1. ホストコンピューターのハードディスクにファイルをダウンロードします。
2. ダウンロードしたファイルを解凍します。

ソフトウェアの基本操作

■ 起動

ホストコンピュータにコピーした「Image Transmission Software」フォルダー内の「ImageTrans.exe」をダブルクリックします。

- Web からダウンロードした場合は、解凍した「ImageTrans.exe」をダブルクリックしてください。



■ 終了

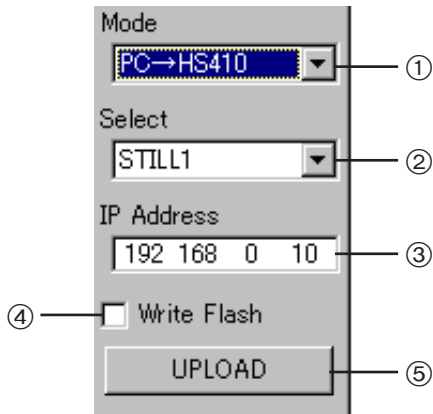
タイトルバーの  をクリックします。

■ IPアドレスの入力

IP Address 設定ボックスで、AV-HS410 の IP アドレスを入力します。

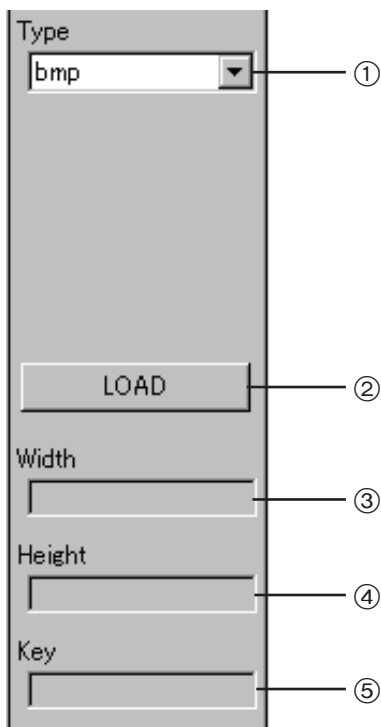
イメージデータの転送

■ ホストコンピュータから AV-HS410 へイメージデータを転送する



- ① データの転送方向を選択します。
プルダウンメニューから「PC → HS410」を選択してください。
- ② 転送するデータの対象を選択します。
Select プルダウンメニューで「STILL1」、「STILL2」、「CLIP1」、「CLIP2」が選択できます。
- ③ AV-HS410 の IP アドレスを入力します。
- ④ イメージデータをレジュームするため、AV-HS410 のフラッシュメモリーへの保存を指定します。
チェックするとイメージデータがフラッシュメモリーに保存され、AV-HS410 の電源を切ってもデータを保持することができます。
Video Memory メニューの Mode 項目の設定は無視されます。
- ⑤ 読み込んだ画像を、AV-HS410 に転送するときをクリックします。
AV-HS410 の [VMEM] ボタンが点滅している間は、AV-HS410 が録画を行っていますので、画像を転送することができません。

● 静止画の場合

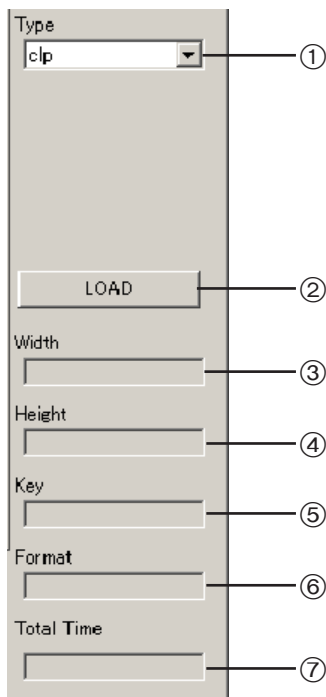


- ① 読み込む画像の形式を選択します。
- ② ホストコンピュータにイメージデータのファイルを読み込むときをクリックします。
クリックするとファイル選択画面が表示されます。
ファイルを選択して [OK] をクリックすると画像が読み込まれます。
- ③ 読み込んだ画像の Width (幅) 値が表示されます。
- ④ 読み込んだ画像の Height (高さ) 値が表示されます。
- ⑤ 読み込んだ画像に対してキー信号の有無が表示されます。

イメージデータの転送 (つづき)

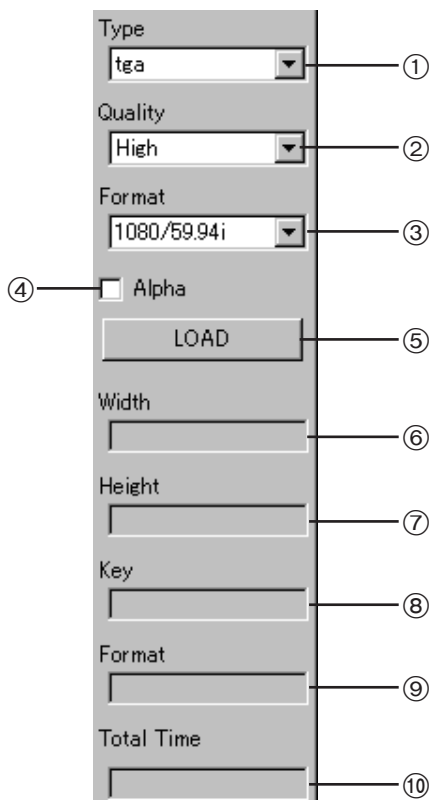
● 動画の場合

< 「Type」 で 「clp」 を選択した場合 >



- ① 読み込む画像の形式を選択します。
ここでは、「clp」を選択します。
- ② ホストコンピューターにイメージデータのファイルを読み込むときにクリックします。
クリックするとファイル読み込み画面が表示されます。
ファイルを選択して [OK] をクリックすると画像が読み込まれます。
- ③ 読み込んだ画像の Width (幅) 値が表示されます。
- ④ 読み込んだ画像の Height (高さ) 値が表示されます。
- ⑤ 読み込んだ画像に対してキー信号の有無が表示されます。
- ⑥ 読み込んだ画像のフォーマットが表示されます。
- ⑦ 読み込んだ画像の再生時間 (フレーム) が表示されます。

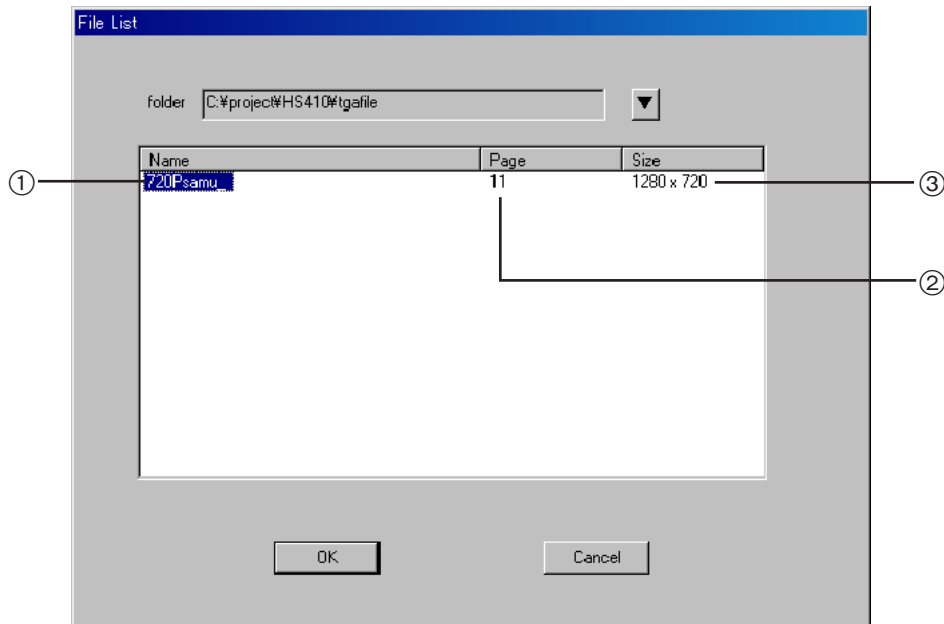
< 「Type」 で 「tga」 を選択した場合 >



- ① 読み込む画像の形式を選択します。
ここでは、「tga」を選択します。
- ② ファイルを読み込むときのビットレートを選択します。
High: 200 Mbps、Standard: 100 Mbps
- ③ 読み込んだファイルのフレームレートを選択します。
AV-HS410 のシステムフォーマットと異なる場合は、転送できません。
インターレースモードおよび PsF モードでは、1 ファイルを 2 フィールドに展開し、プログレッシブモードでは、1 ファイルが 1 フレームとなります。
- ④ キー信号付きで AV-HS410 に画像を転送する場合にチェックをつけます。
- ⑤ ホストコンピューターにイメージデータのファイルを読み込むときにクリックします。
クリックするとファイル読み込み画面が表示されます。
ファイルを選択して [OK] をクリックすると画像が読み込まれます。
最大ファイル数
Standard: 600、High: 300
ファイルを読み込むときにクリップに変換しますので、時間がかかる場合があります。
- ⑥ 読み込んだ画像の Width (幅) 値が表示されます。
- ⑦ 読み込んだ画像の Height (高さ) 値が表示されます。
- ⑧ 読み込んだ画像に対してキー信号の有無が表示されます。
- ⑨ 読み込んだ画像のフォーマットが表示されます。
- ⑩ 読み込んだ画像の再生時間 (フレーム) が表示されます。

イメージデータの転送 (つづき)

< 「Type」 が 「tga」 のときのファイル読み込み画面 >



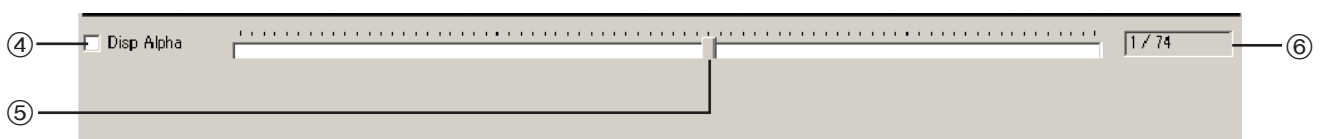
① TARGA ファイルのグループ名を表示します。
TARGA ファイルが連番になっている場合は、TARGA ファイルがグループ化され、4桁の数字の前の名称がグループ名として表示されます。
連番になっている TARGA ファイルとして認識させるには、あらかじめ拡張子を除くファイル名の後に4桁の数字を 0001 からの連番で付与しておきます。

例) 720Psamu_0001.tga
 {
 720Psamu_0011.tga

② TARGA ファイルのファイル数を表示します。

③ TARGA ファイルの画像サイズを表示します。

動画のときには、画面下に再生用の操作バーが表示されます。



④ チェックをつけると画面上にキー信号の映像を表示します。

⑤ マウスをドラックすることで、目的のフレームの画像を画面上で確認することができます。

⑥ 表示している画像のカレントフレームやトータルフレームが表示されます。

イメージデータの転送 (つづき)

■ AV-HS410からホストコンピューターへイメージデータを転送する

Mode
HS410→PC

Select
STILL1

IP Address
192 168 0 10

Write Flash

DOWNLOAD

- ① データの転送方向を選択します。
プルダウンメニューから「HS410 → PC」を選択してください。
- ② 転送するデータの対象を選択します。
Select プルダウンメニューで「STILL1」、「STILL2」、「CLIP1」、「CLIP2」が選択できます。
- ③ AV-HS410 の IP アドレスを入力します。
- ④ AV-HS410 から画像を読み込みます。

● 静止画の場合

Type
tga

Alpha

SAVE

Width

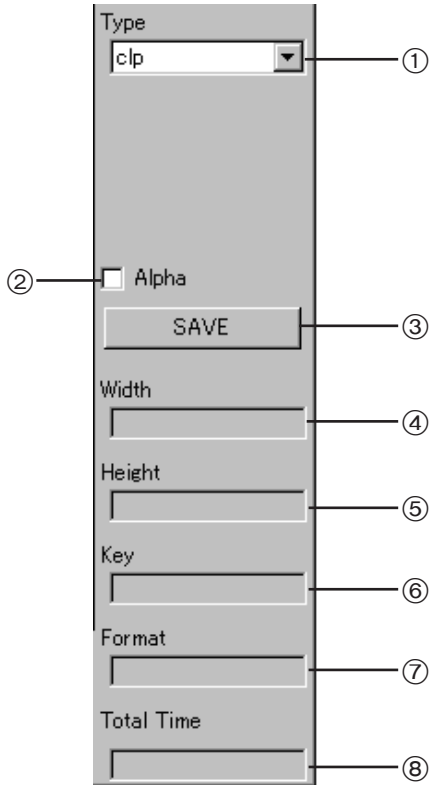
Height

Key

- ① 読み込む画像の形式を選択します。
- ② キー信号付きで AV-HS410 から画像を読み込む場合にチェックをつけます。
TARGA 形式 (tga) ファイル、または PNG 形式 (png) ファイルを選択したときに表示されます。
- ③ イメージデータをホストコンピューターに保存するときにクリックします。
クリックするとファイル保存画面が表示されます。
- ④ 読み込んだ画像の Width (幅) 値が表示されます。
- ⑤ 読み込んだ画像の Height (高さ) 値が表示されます。
- ⑥ 読み込んだ画像に対してキー信号の有無が表示されます。

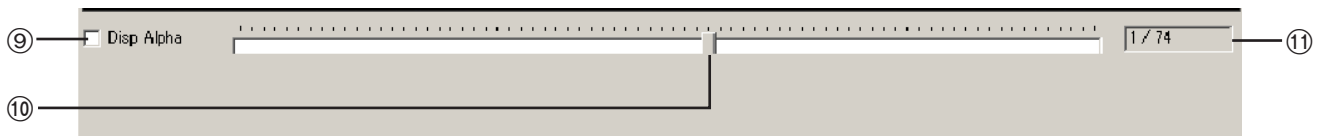
イメージデータの転送 (つづき)

● 動画の場合



- ① 読み込む画像の形式を選択します。
- ② キー信号付きで AV-HS410 から画像を読み込む場合にチェックをつけます。
- ③ イメージデータをホストコンピュータに保存するときをクリックします。
クリックするとファイル保存画面が表示されます。
TARGA 形式 (tga) ファイルの場合は、フォルダーを指定します。
- ④ 読み込んだ画像の Width (幅) 値が表示されます。
- ⑤ 読み込んだ画像の Height (高さ) 値が表示されます。
- ⑥ 読み込んだ画像に対してキー信号の有無が表示されます。
- ⑦ 読み込んだ画像のフォーマットが表示されます。
- ⑧ 読み込んだ画像の再生時間 (フレーム) が表示されます。

動画のときには、画面下に再生用の操作バーが表示されます。



- ⑨ チェックをつけると画面上にキー信号の映像を表示します。
- ⑩ マウスをドラックすることで、目的のフレームの画像を画面上で確認することができます。
- ⑪ 表示している画像のカレントフレームやトータルフレームが表示されます。

イメージデータの転送 (つづき)

■ 制限事項

静止画ファイルを読み込むときは、下記の適正なサイズを確認してください。

適正なサイズと一致しない画像は、サイズを変更せずにセンタリングして AV-HS410 から映像を出力します。

サイズが大きい場合、サイズからはみ出た部分をカットして表示します。

サイズが小さい場合、余白部分を黒の画像で表示します。

また、1920 × 1080 ピクセルを超えるサイズのファイルは、読み込むことができません。

ファイルの種類	適正なサイズ
HD/1080i	1920 × 1080
HD/1080PsF	1920 × 1080
HD/720p	1280 × 720
SD/NTSC	720 × 487
SD/PAL	720 × 576

静止画の連番ファイル (tga) を動画ファイルとして読み込む場合、下記の画像サイズにしてください。

フレームレート	画像サイズ
1080/59.94i	1920 × 1080
1080/50i	1920 × 1080
576/50i	720 × 576
480/59.94i	720 × 487
1080/24PsF	1920 × 1080
1080/23.98PsF	1920 × 1080
720/59.94p	1280 × 720
720/50p	1280 × 720

- RLE 形式で圧縮した TARGA ファイルは、使用できません。

< 対応している TARGA ファイルのヘッダ形式 >

オフセット (byte)	長さ (byte)	名 称	設定内容	設定値
0	1	ID フィールド長		0H
1	1	カラーマップ有無	カラーマップなし	0H
2	1	画像形式	フルカラー	2H
3	2	カラーマップオリジン	制限なし	-
5	2	カラーマップレンジ	制限なし	-
7	1	カラーマップエントリーサイズ	制限なし	-
8	2	画像の X 座標	制限なし	-
10	2	画像の Y 座標	制限なし	-
12	2	画像の横幅	画像サイズにより異なります。	-
14	2	画像の縦幅	画像サイズにより異なります。	-
16	1	色深度	24 bit	18H
			32 bit	20H
17	1	イメージディスクリプター	制限なし	-

- H が付与されている数字は、16 進数表示となります。
- SD フォーマットの画像は、ホストコンピューターに表示した画像とビデオメモリーに読み込んだ画像で、縦横比が変わります。(NTSC 方式では、縦長になります。) 忠実に再現させるには、元の画像を 720 × 540 で作成し、NTSC 方式のときには、720 × 487 に縮小した画像を使用してください。また、PAL 方式のときには、720 × 576 に拡大した画像を使用してください。

Memo

A series of horizontal dashed lines for writing.

パナソニック株式会社 コネクティッドソリューションズ社

〒571-8503 大阪府門真市松葉町2番15号 ☎ (06) 6901-1161

© Panasonic Corporation 2012