

簡単操作ガイド (ユーザー登録用)

Panasonic

管理ソフトウェア
BM-ES300用

この簡単操作ガイドは、管理ソフトウェア(BM-ES300)と虹彩認証カメラ(BM-ET300)の「ユーザーを登録する」、「虹彩を撮影する」、「虹彩情報をカメラに配信する」の操作ガイドです。カメラの初期設定などは、取扱説明書の該当ページをご参照下さい。

操作の流れ

1. ユーザーを登録する

2. 虹彩を撮影する

3. 虹彩情報をカメラに配信する

ログインの仕方



1. ログイン画面に、管理者とパスワードを入力します。
2. 「ログイン」ボタンをクリックします。

管理者名とパスワードを正しく入力すると、「メインメニュー」画面が表示されます。

メインメニューについて



画面の項目	説明
①メニューバー	各項目を選択して実行することができます。
②ユーザー情報	ユーザー情報画面が表示されます。
③カメラ設定／保守	カメラ設定／保守画面が表示されます。
④ログ情報	ログ情報画面が表示されます。
⑤バックアップ／リストア	バックアップ／リストア画面が表示されます。
⑥環境設定	環境設定画面が表示されます。
⑦システム終了	本ソフトウェアを終了します。

環境設定について

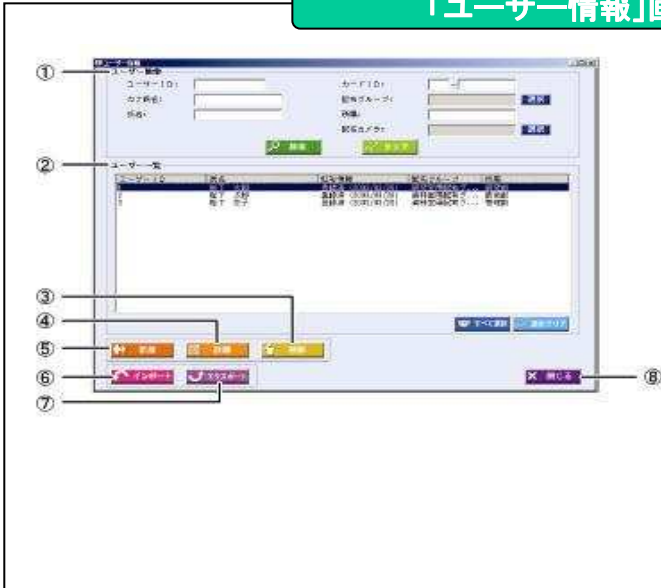


画面の項目	説明
①配布グループ設定	各項目を選択して実行することができます。
②メール送信設定	ユーザー情報画面が表示されます。
③監視／共有鍵管理設定	カメラ設定／保守画面が表示されます。
④自動レポート設定	ログ情報画面が表示されます。
⑤管理者情報	バックアップ／リストア画面が表示されます。
⑥カメラ初期値設定	環境設定画面が表示されます。
⑦登録カメラ設定	本ソフトウェアを終了します。
⑧戻る	メインメニュー画面に戻ります。

ユーザーを登録する

1. メインメニュー画面で、「ユーザー情報」ボタンをクリックします。
「ユーザー情報」画面が表示されます。

「ユーザー情報」画面について



画面の項目	説明
①ユーザー検索	[ユーザー一覧]に表示するユーザーの条件を設定します ユーザーID : 半角英数字で、16文字まで入力できます。 カナ氏名 : 半角カタカナで、20文字まで入力できます。 氏名 : 全角または半角で、20文字まで入力できます。 カードID : 半角数字の0～9で、入力できます。 所属 : 全角または半角で、80文字まで入力できます。
②ユーザー一覧	検索されたユーザーが一覧表示されます。
③削除	[ユーザー一覧]で選択したユーザーの情報を削除します。
④詳細	[ユーザー一覧]に表示されているユーザーの情報を表示します。 情報を更新することもできます。
⑤新規	新たにユーザーを登録します。
⑥インポート	ユーザー情報をファイルから読み込み、一括登録します。 ユーザー情報を別の虹彩管理サーバーから移行する際にも使用します。
⑦エクスポート	ユーザー情報をファイルに出力します。 ユーザー情報を別の虹彩管理サーバーに移行する際にも使用します。
⑧閉じる	メインメニュー画面に戻ります。 虹彩情報が自動配信されることがあります。

2. 「新規」ボタンをクリックします。
「ユーザー情報新規登録」画面が表示されます。

「ユーザー情報新規登録」画面について



画面の項目	説明
①ユーザーID	ユーザーのIDを入力します。 半角英数字で、16文字まで登録できます。ただし、登録済みユーザーのIDと同じ値は設定できません。なお、1と01は別のIDとして設定できます。
②カナ氏名	ユーザーの氏名をフリガナ入力します。 半角カタカナで、20文字まで登録できます。
③氏名	ユーザー氏名を入力します。 全角または半角で、20文字まで登録できます。
④配布グループ	ユーザーに設定された配布グループが表示されます。
⑤配布グループ選択	配布グループ選択画面が表示されます。
⑥カードID	カードIDを入力します。 半角の0～9で、登録できます。 ※1～9の数字より、左側の桁にある0は、自動的に削除されます。 01と入力した場合は、1として認識されます。
⑦所属	ユーザーの所属を入力します。 全角または半角で、80文字まで登録できます。
⑧電話番号	ユーザーの電話番号を入力します。 半角の0～9、-、(、)で、15文字まで登録できます。
⑨FAX番号	ユーザーのFAX番号を入力します。 半角の0～9、-、(、)で、15文字まで登録できます。
⑩メールアドレス	ユーザーのメールアドレスを入力します。 半角で、80文字まで登録できます。
⑪メモ	ユーザーに関するメモを入力します。 全角または半角で、160文字まで登録できます。
⑫虹彩情報	虹彩の撮影状況が表示されます。撮影状況によって背景色が異なります。 *未撮影(背景色:赤) *虹彩を撮影していません。 *撮影済み/未登録(背景色:黄) *虹彩を撮影しましたが、ユーザー情報に登録されていません。 *ユーザー情報画面に戻ると、情報が破棄されます。 *登録済み(背景色:青) *虹彩を撮影し、ユーザー情報にも登録されています。 目画像は[画像]画面で確認します。
⑬虹彩撮影	虹彩を撮影します。
⑭虹彩クリア	撮影した虹彩情報のみを削除します。
⑮登録	ユーザーを登録します。
⑯キャンセル(閉じる)	ユーザー情報画面に戻ります。 [登録]ボタンをクリックすると、[閉じる]ボタンに変わります。

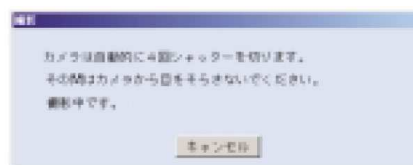
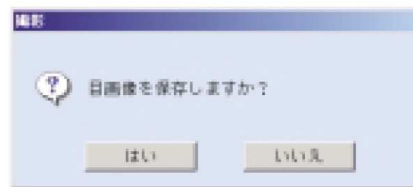
※①、②、③、④、⑥は入力必須事項です。

3. 各項目を入力します。
4. 「登録」ボタンをクリックします。
※「キャンセル」をクリックすると、「ユーザー情報」画面に戻ります。

虹彩を登録・撮影する

登録の仕方

1. 前ページのユーザー情報新規登録画面の「虹彩撮影」をクリックします。
「虹彩撮影を開始します。」のメッセージが表示されます。
2. 「はい」ボタンをクリックし、目画像を保存するかどうかを選択します。
「はい」を選択すると虹彩情報登録後に画像を閲覧できます。
3. 虹彩認証カメラに向かい虹彩を撮影します。
右図のメッセージが表示されたら、カメラに向かい撮影を行います。撮影は4回連続で行われます。シャッター音が4回鳴るまでカメラを見つめるようにしてください。



撮影について

— **メガネ、カラー・ハードコンタクトレンズは、外して登録を行ってください** —
※ソフトコンタクトレンズの場合は、付けたままで登録出来ます。

音声ガイドの誘導に従ってください

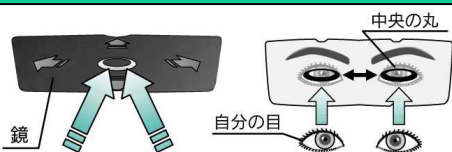
1. 角度を合わせる

虹彩認証カメラと目の位置が垂直になるように、「目位置調節ハンドル」を持って鏡に両目が映る事を確認して下さい。



2. 目を合わせる

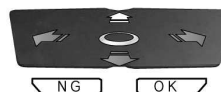
目を大きく開けてください



鏡の中央に表示される丸に一度焦点を合わせ、次に鏡に映った自分の目に焦点を合わせると、中央の丸が「2つ」に見えます。「2つ」に見える中央の丸が、鏡に映った自分の目と重なるようにゆっくりと動いてください。

3. 登録

ゆっくりと動いてください



もう少し近づいてください

もう少し離れてください

誘導表示ランプが点灯し、音声ガイドが入ります。指示に従ってゆっくりと目の位置を合わせてください。



カシカシカシカシ

目の位置が合うと、鏡の誘導表示ランプが全て点灯し、虹彩を4回撮影します。

15~40秒お待ちください

裏面4へ

注意事項

髪の毛が目にかかっていませんか？

▶ 髪の毛が目にかからないようにしてから登録を行ってください。

撮影時、目を閉じてしまった、目を細めたりしませんでしたか？

▶ 目を大きく開けて登録を行ってください。


撮影時、急に動きませんでしたか？

▶ 撮影が完了するまで動かないようにしてください。

4. 撮影終了後に「撮影」画面が表示され撮影結果の情報が表示されます。

下図は片目のみの虹彩情報を登録できる状態です。この場合、「撮影不可」と表示された目の虹彩情報は取得できていません。認証制度を高めるために、「再撮影」ボタンをクリックして、両目が「撮影(良)」になるように再撮影をしてください。

「撮影」画面について



① 虹彩情報
左目: [撮影不可] 右目: [撮影(良)]

② 目を見開いてください。

③ 右目のみ撮影できました。登録処理を継続する場合は[登録]ボタン、再度撮影する場合は[再撮影]ボタンを押してください。

④ [登録] [再撮影] [キャンセル]

⑤ [再撮影]

⑥ [キャンセル]

画面の項目	説明
①虹彩情報	撮影した画像の品質を表示します。品質は、良(緑色)、普通(黄色)、撮影不可(黒色)の3種類で表示されます。
②撮影不可理由	以下の撮影できなかった理由を表示することがあります。 ・目を見開いてください。 ・最適距離に移動して下さい。 ・鏡に両目が映っていることを確認してください。 表示されたメッセージに従い、ユーザーに対してその旨を指導してください。
③説明	撮影結果についての説明文です。
④登録	登録を行います。認証精度を高めるためには、左右両方の目画像の品質が良(緑色)で表示されるまでクリックしないでください。何度か撮影を行い、それでも良にならない場合はクリックしてください。
⑤再撮影	再度撮影を行います。左右の目が良(緑色)で表示された場合は表示されません。
⑥キャンセル	撮影を中止します。

5. 撮影結果で両目が「撮影(良)」が表示されたら、「登録」ボタンをクリックします。



6. 「撮影が完了しました」と表示されたら、「OK」をクリックします。

7. 「ユーザー情報新規登録」画面に戻ったら、「登録」ボタンをクリックします。

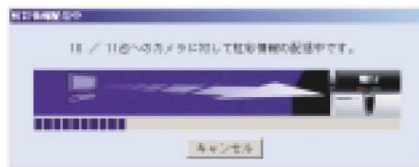
虹彩情報に「撮影済/未登録」と表示されているものが、「登録済」に変わります。

虹彩情報をカメラに配信する

自動配信について

ユーザーの虹彩を撮影し直したときなどは、新しい虹彩情報をカメラに配信する必要があります。本ソフトウェアは、虹彩情報を配信し直す必要があったとき、自動的に必要なカメラに虹彩情報を配信します。

虹彩情報配信中は、「虹彩情報配信中」画面が表示されます。



※自動配信するカメラが、10台以下の場合には、「キャンセル」ボタンは表示されません。

虹彩情報が配信されているか確認するには、虹彩認証カメラで確認して下さい。

万一、虹彩認証カメラに虹彩情報が配信されていない場合に、手動配信操作を行ってください。

手動配信について

カメラを指定して、ユーザーの虹彩情報を配信する事ができます。

※詳細については、「BM-ES300 取扱説明書」の手動配信を参照の上、操作を行ってください。

お問い合わせ先