

IP簡単設定ツール 取扱説明書

ネットワークディスクレコーダー

DG-ND200

DG-ND300A シリーズ

品番 WJ-ND300 シリーズ

このたびは、パナソニック製品をお買い上げいただき、まことにありがとうございます。
この取扱説明書（PDFファイル）をよくお読みのうえ、正しくお使いください。

はじめに

商品概要

本書において、ND300 シリーズ (WJ - ND300 シリーズ、DG - ND300A シリーズ) をND300、DG-ND200をND200と表わしています。

ND300では、付属のIP 簡単設定ツール (以下、本ソフトウェア) を使って、ND300のネットワーク設定、カメラの登録・削除・変更、およびND300に接続されたカメラへのネットワーク設定をパーソナルコンピューター (以下、PC) からネットワークを経由して行うことができます。

また、ND300に接続されたカメラのIP アドレスを自動的に割り振り、設定することができます。

ND300が複数台ある場合、ND300のネットワーク設定は1 台ずつ行う必要があります。

本ソフトウェアは、ND300の「本体ソフトウェアバージョン」が3.00 以上に対応しています。

本ソフトウェアを使って設定できない場合は、ND300のセットアップメニューから設定を行ってください。また、カメラの設定はカメラの設定ソフトなどを使用して行ってください。

詳しくは、ND300の「取扱説明書 設定編 (PDF ファイル)」またはカメラの取扱説明書をお読みください。

ND200では、付属の本ソフトウェアを使って、ND200のネットワーク設定をPCで表示できます。

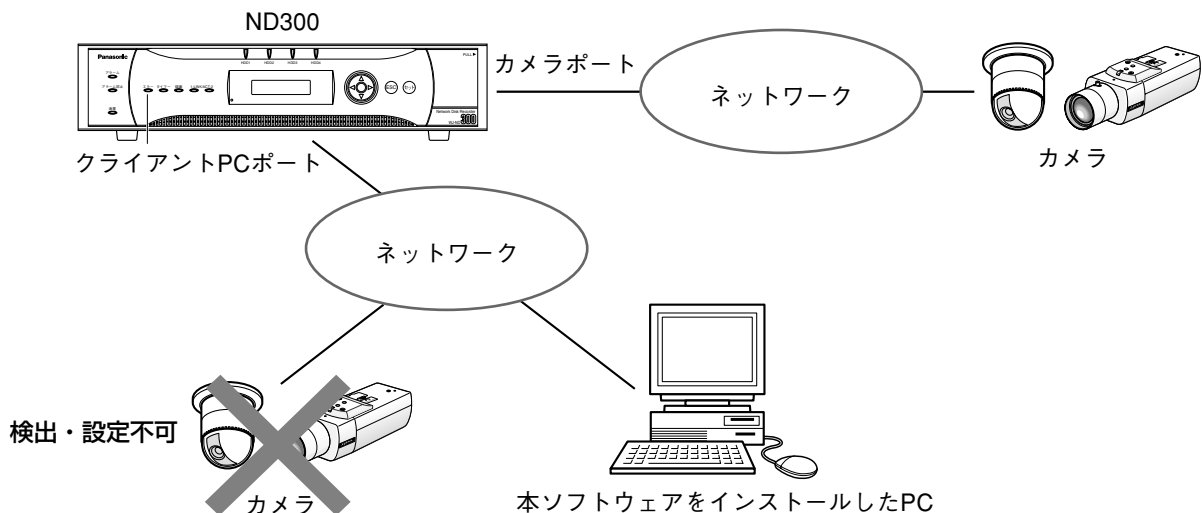
WJ-ND300シリーズ、DG-ND300Aシリーズとは、以下のものを総称しています。

- WJ-ND300/2 : 250 GB HDD2台搭載、RAIDボードなし
- WJ-ND300/4 : 250 GB HDD4台搭載、RAIDボードなし
- WJ-ND300R/4 : 250 GB HDD4台搭載、RAIDボードあり
- WJ-ND300R/4L : 500 GB HDD4台搭載、RAIDボードあり
- DG-ND300A/2 : 250 GB HDD2台搭載、RAIDボードなし
- DG-ND300A/4 : 250 GB HDD4台搭載、RAIDボードなし
- DG-ND300AR/4 : 250 GB HDD4台搭載、RAIDボードあり
- DG-ND300AR/4L : 500 GB HDD4台搭載、RAIDボードあり

システム構成

ND300について

本ソフトウェアから設定するには、本ソフトウェアをインストールしたPCはND300のクライアントPCポートに接続し、カメラはND300のカメラポートに接続します。クライアントPCポートに接続されたカメラを検出、設定することはできません。



ND200について

本ソフトウェアではND200を検出し、ネットワーク設定を表示することができます。ND200のネットワーク設定、およびND200に接続されたカメラの検出・設定はできません。



!!重要!!

- 本ソフトウェアは、ルーターを経由した異なるサブネットでは使用できません。
- 本ソフトウェアは、ネットワーク上のND300/ND200を検出することができますが、ND300/ND200はセキュリティ強化のため、初期値の設定から変更すると、電源投入後の20分間しか検出されないようになっています。
ND300の場合、再度検出したいときは、セットアップメニュー [カメラ] - [ネットワークカメラ設定] - [IP簡単設定ツール] の [有効] ボタンをクリックするか、電源を再投入してください。
ND200の場合、再度検出したいときは電源を再投入してください。
その後、20分間は検出可能となります。
- セキュリティ強化のため、カメラの機種によっては、初期値の設定から変更すると、電源投入後の20分間しか検出されません。詳しくは、カメラの取扱説明書をお読みください。

必要なPCの環境

本ソフトウェアを使用するためには以下の環境を持つPCを推奨します。

CPU	Pentium® 4 3.0 GHz以上
メモリー	512 MB以上 (ただし、Microsoft® Windows Vista®をお使いの場合は1 GB以上)
ネットワーク機能	100 BASE-TX 1ポート
画像表示機能	解像度：1 024×768ピクセル以上 発色 : True Color 24ビット以上
対応OS	Microsoft® Windows Vista® 32ビット日本語版 Microsoft® Windows® XP Home Edition SP2日本語版 Microsoft® Windows® XP Professional SP2日本語版
その他	CD-ROMドライブ (取扱説明書および本ソフトウェアをインストールするため) Adobe® Reader® (取扱説明書を閲覧するため)

メモ

- Microsoft® Windows Vista®を使用する場合に必要なPC環境や注意事項など、詳しくは「Vista使用時の注意事項」(PDFファイル)をお読みください。

商標および登録商標について

- AdobeおよびReaderは、Adobe Systems Incorporated（アドビシステムズ社）の米国およびその他の国における登録商標または商標です。
- Microsoft、Windows、Windows Vista、Internet Explorer、ActiveXおよびDirectXは、米国Microsoft Corporationの米国、日本およびその他の国における登録商標または商標です。
- Intel、Pentiumは、米国およびその他の国におけるIntel Corporationまたはその子会社の登録商標または商標です。
- その他、本文中の社名や商品名は、各社の登録商標または商標です。

略称について

本書では以下の略称を使用しています。

- Microsoft® Windows Vista® 日本語版をWindows Vistaと表記しています。
- Microsoft® Windows® XP Professional SP2 日本語版、Microsoft® Windows® XP Home Edition SP2 日本語版をWindows XPと表記しています。

著作権について

本ソフトウェアに含まれるソフトウェアの譲渡、コピー、逆アセンブル、逆コンパイル、リバースエンジニアリング、並びに輸出法令に違反した輸出行為は禁じられています。

免責について

弊社はいかなる場合も以下に関して一切の責任を負わないものとします。

- ① 本商品に関連して直接または間接に発生した、偶発的、特殊、または結果的損害・被害
- ② お客様の誤使用や不注意による損害または本商品の被害など
- ③ お客様の本製品の逆コンパイル、逆アセンブルが行われた場合
- ④ ネットワークディスクレコーダーから検出した設定データなどのパソコンにおける消失、あるいは漏洩などによるいかなる損害、クレームなど

個人情報の保護について

- ND300/ND200を使用したシステムで撮影された本人が判別できる情報は、「個人情報の保護に関する法律」で定められた「個人情報」に該当します。※
法律に従って、映像情報を適正にお取り扱いください。
- 本機に記録された情報内容は「個人情報」に該当する場合があります。本機が廃棄、譲渡、修理などで第三者に渡る場合は、その取り扱いに十分注意してください。

※経済産業省の「個人情報の保護に関する法律についての経済産業分野を対象とするガイドライン」における【個人情報に該当する事例】を参照してください。

もくじ

はじめに

商品概要	2
システム構成	2
必要なPCの環境	3
商標および登録商標について	4
略称について	4
著作権について	4
免責について	4
個人情報の保護について	4

準備

起動と終了	6
メイン画面について	7
アイコンについて	8

設定

設定の流れ	9
ND300について	9
ND200について	10
ND300、カメラを検出し、設定内容を確認する	11
カメラアイコンを入れ換える・削除する	12
カメラアイコンを移動する	12
カメラアイコンを削除する	13
設定内容を変更する	14
ND300、カメラに登録し、結果を確認する (カメラIP自動付与登録)	15
ND300、カメラに登録し、結果を確認する (手動登録)	17
ND200を検出し、設定内容を確認する	18

その他

設定上のワンポイントアドバイス	19
故障かな!?	20

起動と終了

起動：本ソフトウェアを起動するには、IP簡単設定ツール（IPsetup.exeまたはND300IPsetup.exe）をダブルクリックして実行します。

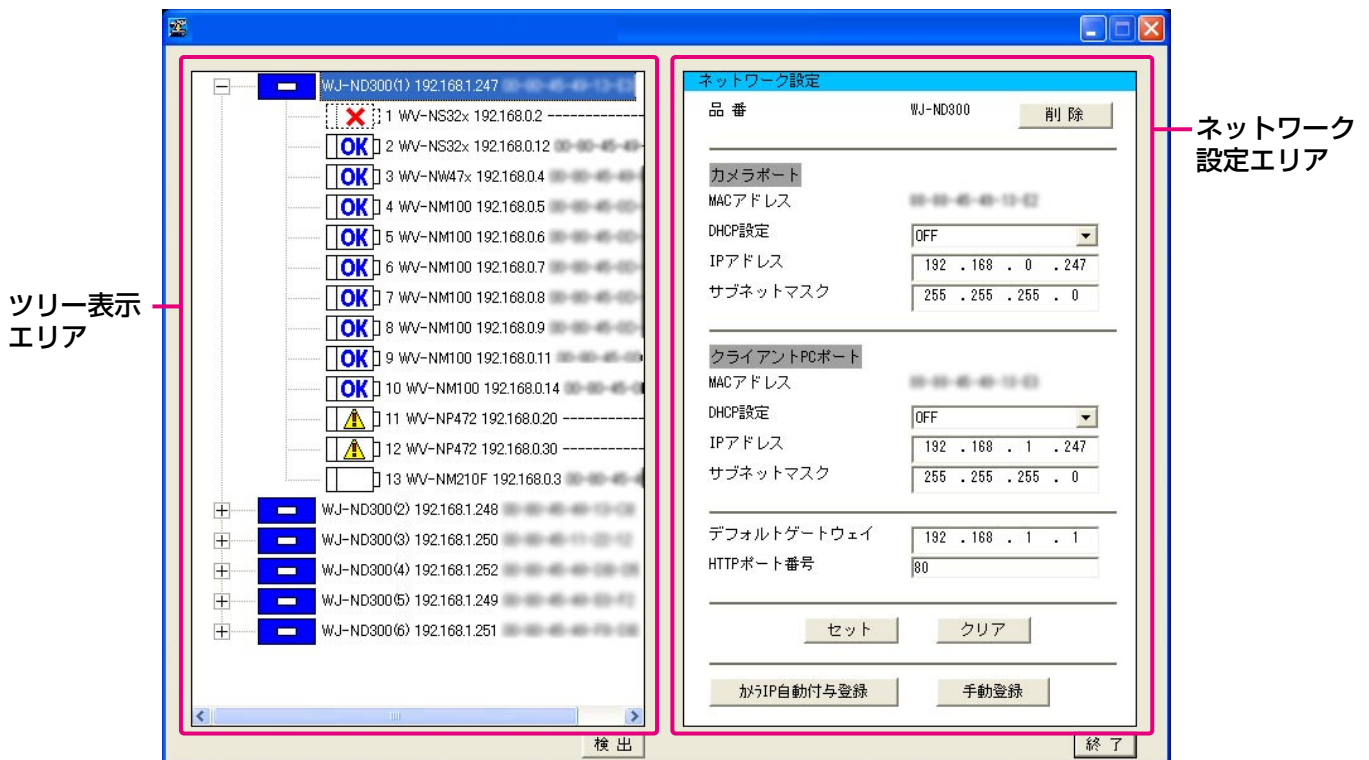
起動すると、メイン画面が表示されます。

終了：メイン画面の [終了] ボタンまたは画面右上の [×] ボタンをクリックします。

メモ

- Windows XP SP2をご使用の場合、IP簡単設定ツールを起動すると、セキュリティの重要な警告画面が表示されることがあります。この場合は、[ブロックを解除する (U)] ボタンをクリックしてください。
 - PCに複数のネットワークアダプターがある場合、本ソフトウェア起動時にネットワークアダプターの選択画面が表示されますので、使用するネットワークアダプターを選択してください。
-

メイン画面について



ツリー表示
エリア

ネットワーク
設定エリア

準備

ツリー表示エリア

検出されたND300、ND200、カメラをアイコンで表示し、設定されているIPアドレス、MACアドレスを表示します（検出できなかったカメラのMACアドレスは表示されません）。アイコンについては次ページをお読みください。

ネットワーク設定エリア

ツリー表示エリアで選択したND300、カメラまたはカメラのネットワーク設定内容を表示・変更します。ND200はネットワーク設定内容の表示のみ行います。

[削除] ボタン：選択しているND300またはカメラのアイコンを削除します。

[セット] ボタン：編集した内容を確定します。

[クリア] ボタン：[セット] ボタンをクリックする前であれば、入力する前の状態に戻します。

[カメラIP自動付与登録] ボタン※

：ND300には変更した内容で登録され、ND300に接続されたカメラには自動でIPアドレスを付与します。

[手動登録] ボタン※

：ND300やND300に接続されたカメラへ変更した内容で登録します。

※ [カメラIP自動付与登録] ボタン、[手動登録] ボタンは、ツリー表示エリアでND300を選択した場合のみ表示されます。

【検出】 ボタン

ND300、ND200やND300に接続されているカメラの検索を行います。また、検索結果をツリー表示エリアに表示します。

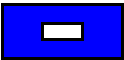
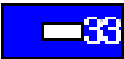



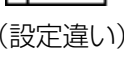
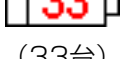

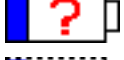

【終了】 ボタン

本ソフトウェアを終了します。

メモ

- 「RP-」で始まるカメラ品番は「DG-」と表示されます。
- ネットワークディスクレコーダーが「DG - ND300A」の場合、「DG - ND300A」、「DG - ND200」の場合、「DG - ND200」と表示されます。
- ND200検出時、ND200に接続されているカメラは表示されません。
- ND200はネットワーク設定内容の表示のみを行います。以下のボタンは表示されません。
[削除] [セット] [クリア] [カメラIP自動付与登録] [手動登録]

アイコンについて

種別	アイコン (名称)	説明
ネットワークディスクレコーダー	 (ND300/ND200)	ND300/ND200をあらわします。 (通常表示)
	 (ND300)	ND300に33台以上のカメラの接続が検出された場合に表示されます。
カメラ	 (新規)	ND300にカメラのネットワーク情報が登録されておらず、新規に検出されたカメラです。 カメラのネットワーク設定を行い、ND300へ登録する必要があります。
	 (編集済み)	本ソフトウェアでネットワーク設定の設定内容を変更したカメラです。 変更した設定内容をカメラやND300に反映するために再登録する必要があります。
	 (正常カメラ)	ND300に登録されているカメラのネットワーク情報と、カメラに設定されている情報 (IPアドレスなど) が一致しているカメラです (正常動作可)。
	 (非対応)	ND300にはカメラのネットワーク情報が登録されていますが、本ソフトウェアからのカメラのネットワーク情報の設定に対応していないカメラです (他社製カメラを含む)。本ソフトウェアを使ってカメラのネットワーク設定は行えません。
	 (ホスト名)	カメラのIPアドレスではなくホスト名でND300に登録されているカメラです。 本ソフトウェアからカメラのIPアドレスなどのネットワーク設定は行えません。また、カメラアイコンの移動、コピーもできません。
	 (未検出)	ND300にはカメラのネットワーク情報が登録されていますが、検出されなかったカメラです。 正常に動作中のカメラでも、セキュリティ強化のためにカメラが応答しなくなる (検出されなくなる) 場合もあります。
	 (設定違い)	カメラは検出されましたが、ND300に登録されているカメラのネットワーク情報と実際のカメラのネットワーク情報 (IPアドレスなど) が一致しなかったカメラです。空きIPアドレスが無く、IPアドレスを自動付与できなかった場合にも表示されます。
	 (33台)	検出された33台目以降のカメラです。 ND300には32台までのカメラしか登録されないため、このカメラに対する設定は反映されません。
	    (変更有り)	カメラが削除または移動されることによって、カメラ番号が変更になったカメラです。 ND300への登録が必要です。また登録すると、録画レートなどの設定は初期値に戻りますので、再度設定を行ってください。

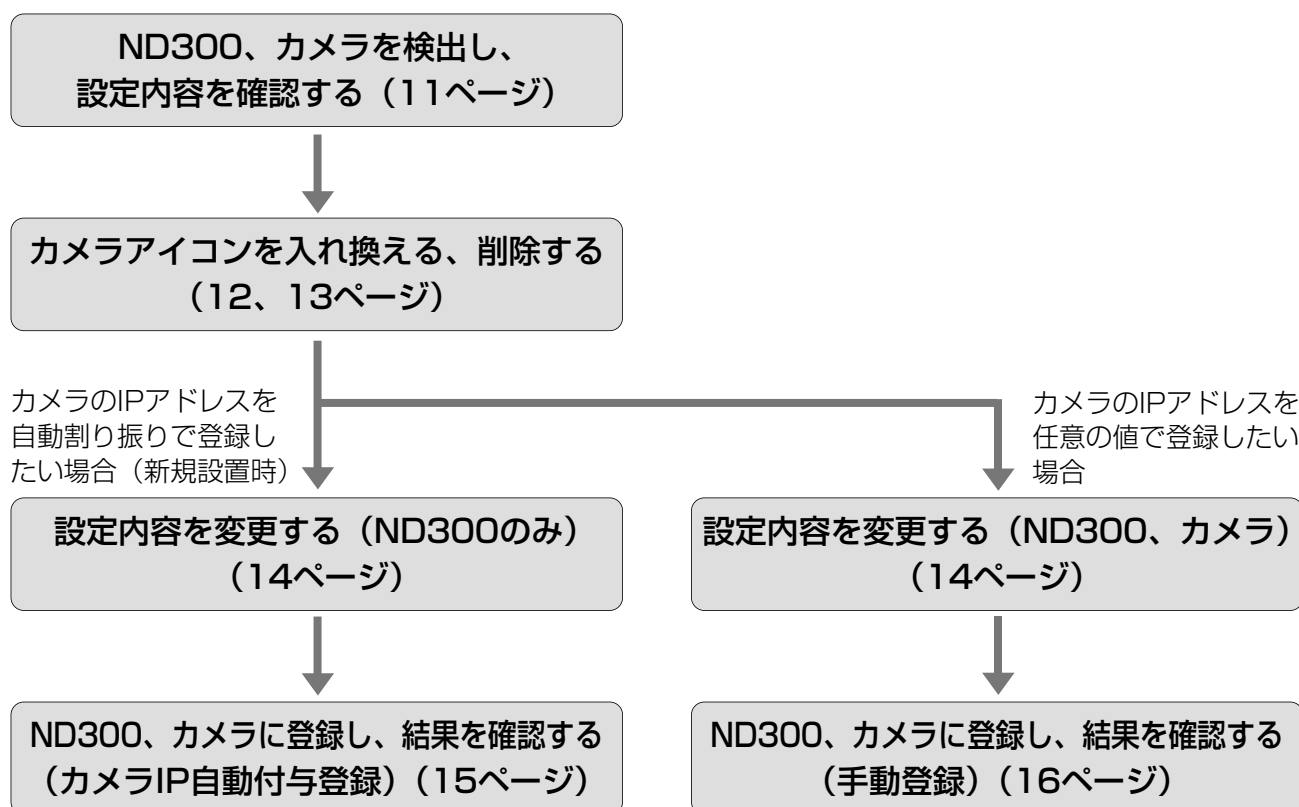
設定の流れ

ND300について

本ソフトウェアから以下の内容を設定することができます。

- ND300のネットワーク設定（カメラポート、クライアントPCポート）
- ND300のネットワークカメラ設定（各CHごとのカメラの登録）
- ND300に接続されているカメラのネットワーク設定（IPアドレスなど）

ND300、カメラのネットワーク設定は以下の手順で行います。



!! 重要 !!

- カメラIP自動付与登録、手動登録の実行中はND300での録画はすべて停止します。
- カメラの対応機種、バージョンについては付属のCD-ROMの「readme.txt」をお読みください。

メモ

- ND300が複数台ある場合は、1台ずつ上記手順を繰り返してください。
- カメラのIPアドレスを自動で割り振る場合は、カメラのネットワーク設定を変更せずにカメラIP自動付与で登録してください。(☞15ページ)

設定の流れ（つづき）

登録のしかたには、「手動登録」と「カメラIP自動付与登録」の2種類の方法があり、各機器に設定される項目は以下の内容になります。

設定項目		手動登録の場合	カメラIP自動付与登録の場合	
ND300	カメラポート	DHCP設定	設定した値	「OFF」のみ ※1
		IPアドレス	設定した値	設定した値
		サブネットマスク	設定した値	設定した値
	クライアント PCポート	DHCP設定	設定した値	設定した値
		IPアドレス	設定した値	設定した値
		サブネットマスク	設定した値	設定した値
	デフォルトゲートウェイ		設定した値	設定した値
	HTTPポート番号		設定した値	設定した値
	ネットワークカメラ設定（メーカー、カメラ品番／圧縮方式、アドレス、HTTPポート番号）		カメラに設定した値で各CHにカメラを登録 ※2	カメラに設定した値で各CHにカメラを登録 ※2
	ライブ配信レート		「1 ips」固定	「1 ips」固定
ライブ配信レート以外のレート設定		初期値	初期値	
カメラ	DHCP設定		設定した値	「OFF」固定
	IPアドレス		設定した値	ND300のカメラポートのIPアドレスを始点に順次+1した値 ※3
	サブネットマスク		設定した値	ND300のカメラポートと同じ値
	デフォルトゲートウェイ		設定した値	ND300のデフォルトゲートウェイと同じ値
	HTTPポート番号		設定した値	「80」固定

※1 カメラポートのDHCP設定が「OFF」の場合のみ、カメラIP自動付与登録が可能です。

※2 圧縮方式は、自動的にJPEG方式またはM-JPEG方式に設定されます。

※3 空きIPアドレスを自動で検索して設定を行いますが、他の機器とIPアドレスが重複しないようにしてください。空きIPアドレスが無い旨の画面が表示されたら、設定を確認のうえ手動登録を行ってください。

ND200について

本ソフトウェアからネットワーク設定を確認することができます（[18](#)ページ）。

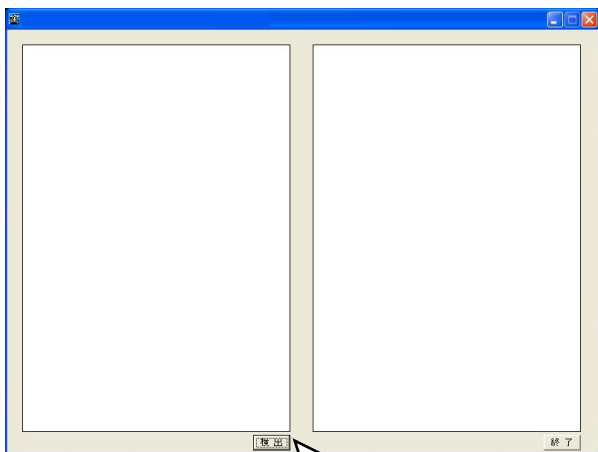
ネットワークカメラ設定の変更、カメラの登録、登録されているカメラの設定変更の方法については、取扱説明書 設定編（PDFファイル）をお読みください。

ND300、カメラを検出し、設定内容を確認する

ND300、カメラを検出し、ND300やND300に接続されているカメラをアイコンで表示します。
また、選択したND300やカメラのネットワーク設定内容をネットワーク設定エリアに表示します。

画面1

メイン画面から操作します。

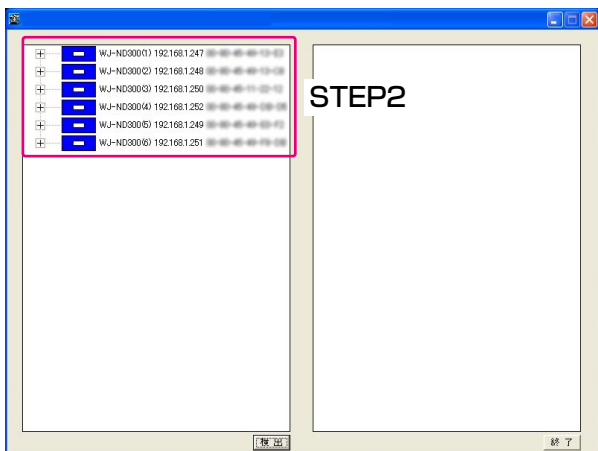


STEP1

[検出] ボタンをクリックします。

画面2

検出処理中の画面が表示され、しばらくすると検出結果が表示されます。



STEP2

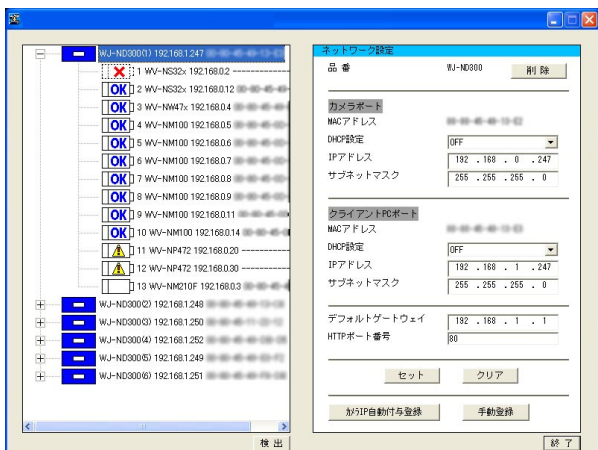
設定内容を確認したいND300またはカメラのアイコンをクリックします。

メモ

- ND300のアイコンの左にある 田 をクリックすると、ND300に登録されている、または検出されたカメラアイコンが表示されます。
- PCが接続された同一ネットワーク上にND300、ND200が複数台ある場合、複数のアイコンが表示されます（最大16台）。
- ツリー表示エリアに表示されるND300のアイコンの順番は検出を行うたびに入れ替わります。

画面3

選択したND300またはカメラのネットワーク設定が表示されます。



メモ

- ND300でホスト認証機能をONにしている場合は、ND300の通信設定を変更できるホスト以外のPCからND300を検出することはできません。
- 複数のPCから同時に検出した場合、正常にカメラを検出できない場合があります。

カメラアイコンを入れ換える、削除する

ツリー表示エリアに表示されているカメラの順番（カメラ番号）で、ND300のカメラ設定の各CHにカメラが登録されます。

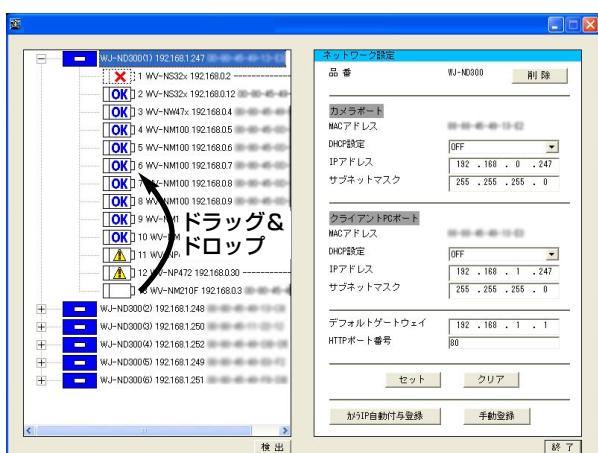
画面上のカメラの順番を入れ換えることで、ND300に登録するカメラ番号を変更することができます。

また、検出されたカメラ（画面上に表示されているカメラ）から登録しないカメラアイコンを削除し、ND300に登録しないようにすることができます。

カメラアイコンを移動する

画面1

検出後のメイン画面から操作します。



STEP 1

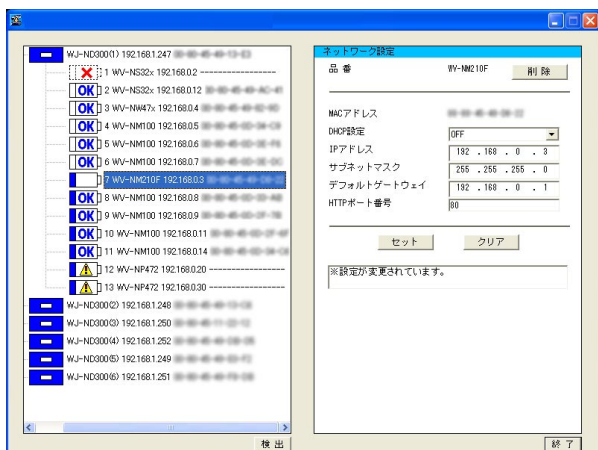
カメラアイコンをドラッグし、挿入したい箇所にドロップします（画面1では6と7の間に入ります）。

メモ

- ND300にホスト名で登録されたカメラ（**URL**）の移動、コピーはできません。

画面2

カメラアイコンが移動します。



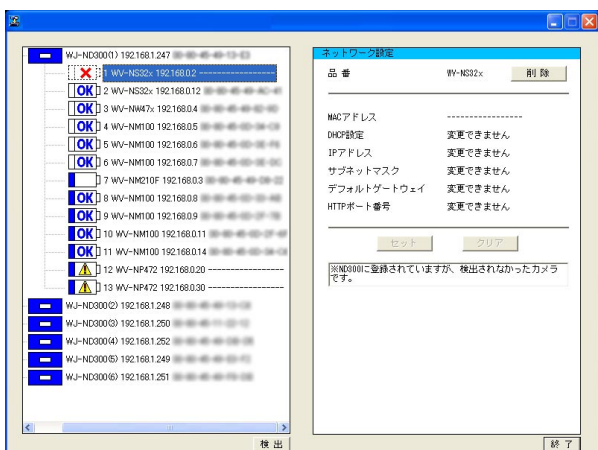
メモ

- ND300が複数台ある場合、カメラアイコンを別のND300にドロップすることでカメラアイコンをコピーすることができます。

カメラアイコンを削除する

画面1

検出後のメイン画面から操作します。

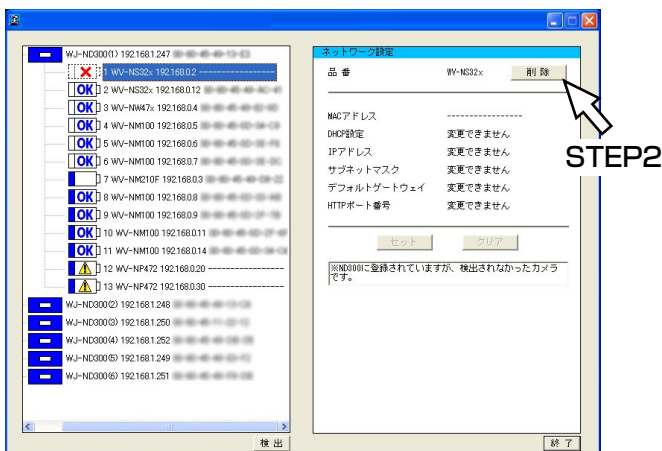


STEP1

ND300で使用しないカメラアイコンをクリックして選択します。

画面2

選択したカメラの設定が表示されます。



STEP2

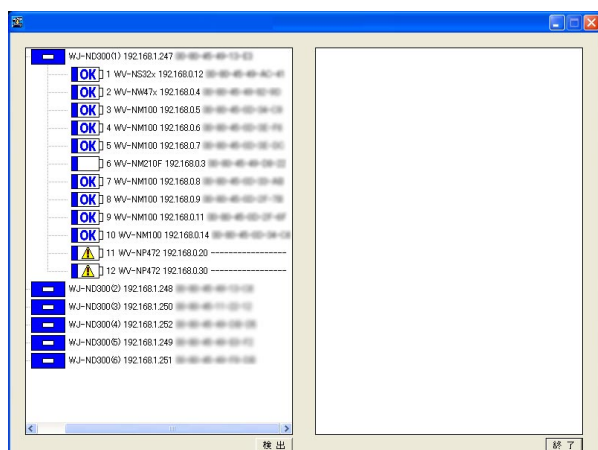
[削除] ボタンをクリックします。

STEP3

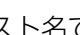
表示された確認画面の [OK] ボタンをクリックします。

画面3

選択したカメラアイコンが削除されます。



メモ

- 削除後は、削除されたカメラ以降のカメラが繰り上がって表示されます。
ただし、ND300にホスト名で登録されているカメラ ([URL]) のカメラ番号は変わりません。
- ND300のアイコン () を選択し、[削除] ボタンをクリックすると、ツリー表示エリア上からND300のアイコンを削除できます。

!!重要!!

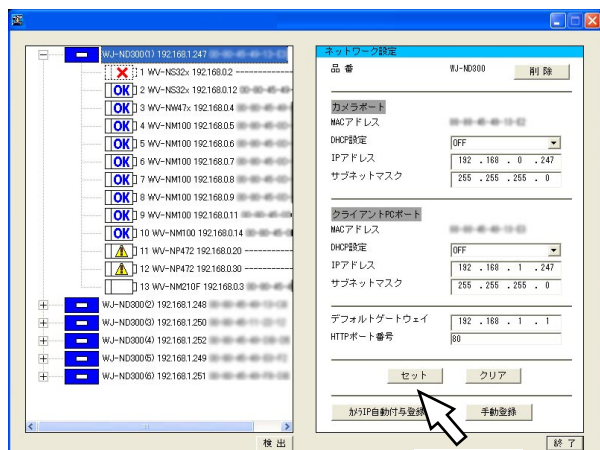
- カメラ番号が変更されたカメラに録画レートなどが設定されていた場合、登録後は「OFF」に設定されます。再度設定し直してください。

設定内容を変更する

ND300やカメラのIPアドレスなどのネットワーク設定内容を変更します。

画面1

検出後のメイン画面から操作します。



STEP2


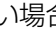

STEP1

ND300およびカメラのIPアドレスなどの設定内容を変更します。

STEP2

変更後、[セット] ボタンをクリックします。

メモ

- STEP1で設定内容を変更しても [セット] ボタンをクリックする前であれば、[クリア] ボタンをクリックして編集前の状態に戻すことができます。
- カメラの設定内容の変更を行うと、カメラアイコンは編集済みのアイコン () に変わります。
- 新規に検出されたカメラ () を、ネットワーク設定を変更せずにND300に登録したい場合は、設定を変更せずに [セット] ボタンをクリックして編集済みのアイコン () にしてください。編集済みのアイコンのカメラがND300に登録されます。
- カメラのIPアドレスを自動で割り振りたい場合は、カメラの設定内容を変更しないでください。カメラの設定内容を変更すると、[カメラIP自動付与登録] ボタンがクリックできなくなります。その場合は、再度 [検出] ボタンをクリックしてください。
- ND300の設定を変更後は [セット] または [クリア] ボタンをクリックするまでは、ND300で登録の操作を行うことはできません。

ND300、カメラに登録し、結果を確認する(カメラIP自動付与登録)

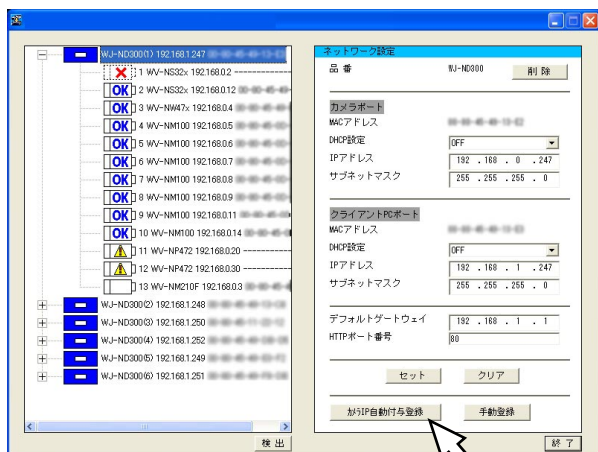
変更した内容をND300に登録し、また、カメラに対してはIPアドレスを自動的に割り振って登録します。

メモ

- カメラの機種によってはカメラIP自動付与登録に対応していない場合があります。カメラの対応機種については付属のCD-ROMのreadme.txtをお読みください。

画面1

検出後のメイン画面から操作します。



STEP2

STEP1

登録を実行したいND300のアイコンを選択します。

STEP2

[カメラIP自動付与登録] ボタンをクリックします。

メモ

- カメラポートのDHCP設定が「ON」の場合、「カメラIP自動付与」ボタンはグレイアウトされ使用できません。
あらかじめカメラポートのDHCP設定を「OFF」に設定しておいてください。



STEP3

登録実行の確認画面が表示されるので、[OK] ボタンをクリックします。

!!重要!!

- カメラに設定されるIPアドレスは、ND300のカメラポートのIPアドレスを始点に順次+1した値です。IPアドレスの第4オクテット内で値を決めますので、サブネットは「255.255.255.0」に設定してください。それ以外のサブネットを使用する場合は、手動登録で登録してください。
カメラIP自動付与登録でND300に登録されるカメラは、ツリー表示エリアに表示されているカメラになりますので、必要でないカメラはあらかじめ削除しておいてください。
- 登録実行中はND300での録画はすべて停止します。

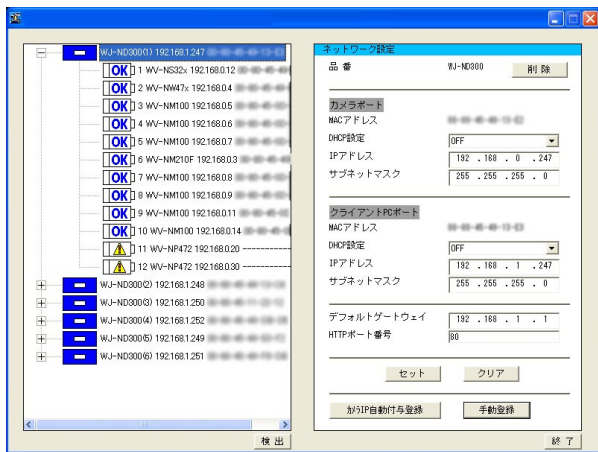
メモ

- 本ソフトウェアからのカメラIPアドレス設定に対応していないカメラ ()、及びホスト名で登録されているカメラ () に対するIPアドレスの自動付与登録は行われません。
- カメラに対するIPアドレスの自動付与登録は32台まで可能です。

ND300、カメラに登録し、結果を確認する(カメラIP自動付与登録) (つづき)

画面2


登録実行中の画面が表示され、しばらくすると登録結果が表示されます。



STEP4

登録結果を確認します。カメラのライブ画像を表示して正常に画像表示されることを確認します。

メモ

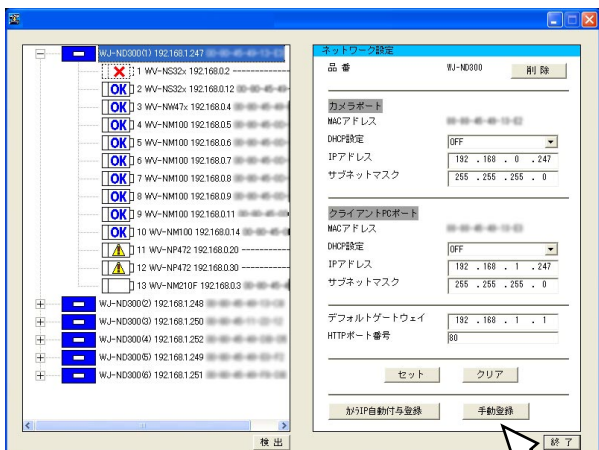
- カメラのライブ画像を表示して、正常に画像表示されることを確認してください。ND300には、ライブ画像のレートが1 ipsで設定されています。また、カメラの圧縮方式はJPEGまたはM-JPEGです。
- すでに登録済みのカメラを再度登録すると、録画レートやカメラタイトル、カメラのユーザー名・パスワードが初期化されます。再度設定を行ってください。
- 削除したカメラアイコンでも、登録後に [新規] アイコン () で表示されます (ND300には登録されていません)。

ND300、カメラに登録し、結果を確認する（手動登録）

変更した設定内容をND300およびカメラに登録します。登録を行わないと変更した内容がND300に反映されません。

画面1

検出後のメイン画面から操作します。



STEP2

STEP1

登録を実行したいND300のアイコンを選択します。


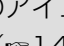
STEP2

[手動登録] ボタンをクリックします。


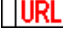
STEP3

登録実行の確認画面が表示されるので、[OK] ボタンをクリックします。

!!重要!!

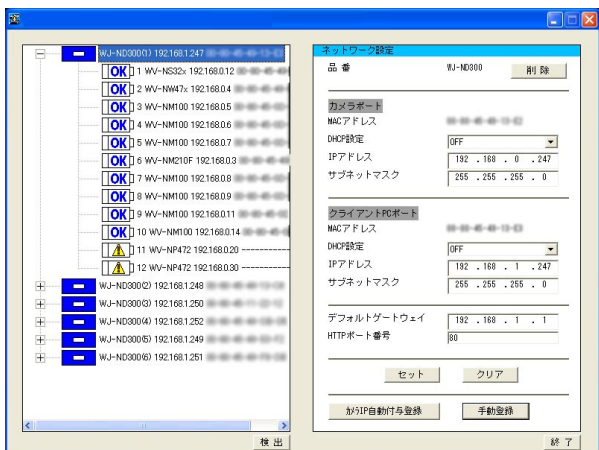
- 新規に検出されたカメラ () をND300に登録するには、編集済みのアイコン () にしておく必要があります (※14ページ)
- 登録実行中はND300での録画はすべて停止します。

メモ

- 本ソフトウェアからのカメラIPアドレス設定に対応していないカメラ () や、ホスト名で登録されているカメラ () は、設定内容を変更できません。
- カメラに対するIPアドレスの自動付与登録は32台まで可能です。

画面2

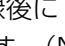
登録実行中の画面が表示され、しばらくすると登録結果が表示されます。



STEP4

登録結果を確認します。カメラのライブ画像を表示して正常に画像表示されることを確認します。

メモ

- カメラのライブ画像を表示して、正常に画像表示されることを確認してください。ND300には、ライブ画像のレートが1 ipsで設定されています。また、カメラの圧縮方式はJPEGまたはM-JPEGです。
- すでに登録済みのカメラを再度登録すると、録画レートやカメラタイトル、カメラのユーザー名・パスワードが初期化されます。再度設定を行ってください。
- 削除したカメラアイコンでも、登録後に [新規] アイコン () で表示されます。(ND300には登録されていません)

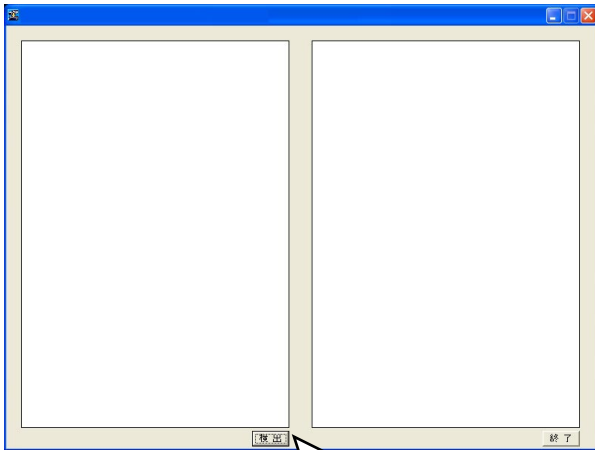
ND200を検出し、設定内容を確認する

ND200を検出し、アイコンで表示します。

また、選択したND200のネットワーク設定内容をネットワーク設定エリアに表示します。

画面1

メイン画面から操作します。

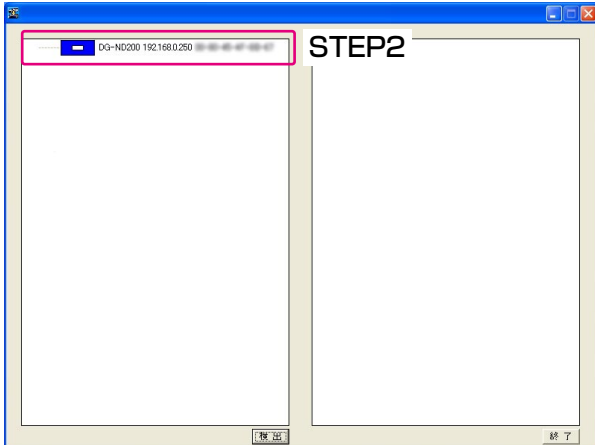


STEP1

[検出] ボタンをクリックします。

画面2

検出処理中の画面が表示され、しばらくすると検出結果が表示されます。



STEP2

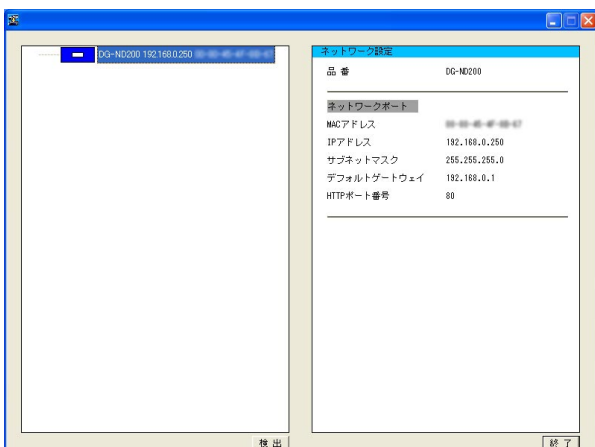
設定内容を確認したいND200のアイコンをクリックします。

メモ

- ND200に登録されているまたは検出されたカメラは表示されません。
- PCが接続された同一ネットワーク上にND200、ND300が複数台ある場合、複数のアイコンが表示されます（最大16台）。
- ツリー表示エリアに表示されるND200のアイコンの順番は検出を行うたびに入れ替わります。

画面3

選択したND200のネットワーク設定が表示されます。



メモ



- ND200でホスト認証機能をONにしている場合は、ND200の通信設定を変更できるホスト以外のPCからND200を検出することはできません。

設定上のワンポイントアドバイス


設定する上で、困ったときは以下の内容を参考にしてください。

こんなときは

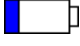
新規に検出されたカメラのネットワーク設定をそのまま使用して、登録したい。


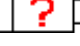
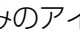
同じMACアドレスのカメラが、とのアイコンで表示される。

カメラのDHCPをONにして登録操作をしたら、IPアドレスが表示されなくなった。

カメラののアイコンが表示されているのに、ライブ画像が表示されない。

ワンポイントアドバイス

●カメラのネットワーク設定を表示し、設定内容を変更せずに [セット] ボタンをクリックします。
カメラのアイコンが編集済み () になり、ND300に登録されます。

●ND300に登録されているカメラのIPアドレスと、カメラに設定されているIPアドレスが違います。
以下の手順で登録を行ってください。
①  のカメラアイコンを削除する。
②  のカメラアイコンのネットワーク設定で [セット] ボタンをクリックして編集済みのアイコン () にする。
③ND300のアイコンを選択し、[手動登録] ボタンをクリックして登録する。

●カメラがIPアドレスを取得するまでに時間がかかる場合がありますので、時間を置いてから再度検出操作を行って、IPアドレスを表示してください。
ND300に対しては別途カメラの登録 (IPアドレス等の登録) を行ってください。

●ND300にあらかじめカメラを登録していた場合、カメラの品番やHTTPポート番号が、実際のカメラと違う可能性があります。また、カメラ側でユーザー認証機能が設定されている場合、ND300でのカメラ設定でユーザー名・パスワードの登録が必要です。
設定内容を確認して設定を変更してください。

故障かな!?

修理を依頼される前に、この表で症状を確かめてください。

これらの処置をしても直らないときや、この表以外の症状のときは、お買い上げの販売店にご相談ください。

症 状	原 因 ・ 対 策	参照ページ
<p>▶</p> <p>▶</p> <p>▶</p> <p>▶</p> <p>▶</p> <p>本ソフトウェアから ND300/ND200が 検出されない</p>	<p>▶</p> <ul style="list-style-type: none">● ネットワークポートに100BASE-Txケーブルが接続されていますか？ 接続されているか確認してください。	-
	<p>▶</p> <ul style="list-style-type: none">● ネットワークポートの接続表示ランプが点灯していますか？点灯していない場合は、LANに接続されていないか、接続先のネットワークが正常に動作していません。 接続表示ランプが点灯していることを確認してください。点灯していない場合はシステムの管理者にご確認ください。	-
	<p>▶</p> <ul style="list-style-type: none">● ND300/ND200とPC間のネットワークに使用しているハブは100 Mbpsに対応していますか？ 10 Mbps対応のハブの場合、正常に検出できないことがあります。	-
	<p>▶</p> <ul style="list-style-type: none">● 最初にND300/ND200のIPアドレス等の設定変更をしてから20分以上経過していますか？ ND300/ND200は初期値からの設定変更後は20分間しか検出できません。 ND300の場合、再度検出したいときは、セットアップメニュー [カメラ] - [ネットワークカメラ設定] - [IP簡単設定ツール] の [有効] ボタンをクリックするか、電源を再投入してください。ND200の場合、再度検出したいときは電源を再投入してください。 その後、20分間は検出可能となります。	取扱説明書 設定編
	<p>▶</p> <ul style="list-style-type: none">● ND300/ND200で、ホスト認証を行う設定になっていませんか？ ND300/ND200で通信設定可能なPC（ホスト）から検出を行っていますか？ ND300/ND200でホスト認証を行う設定の場合、通信設定可能なPC（ホスト）から検出を行うようにしてください。	取扱説明書 設定編

症 状	原 因 ・ 対 策	参照ページ
<p>本ソフトウェアから ND300/ND200が 検出されない</p>	<ul style="list-style-type: none"> ● ND300/ND200が、コンフィグ中であつたり、測定中ではありませんか？ コンフィグ中、測定中は検出、設定できません。 コンフィグ、測定が終了してから再度検出を行ってください。 	<p>取扱説明書 設定編</p>
<p>ND300からカメラが 検出されない</p>	<ul style="list-style-type: none"> ● カメラのIPアドレス等の設定を初期値から変更してから20分以上経過していますか？ カメラの機種によっては設定変更後20分間しか検出できません。 設定を有効にしたい場合は、カメラの電源を再投入するか、再起動を実施してください。 	<p>カメラの 取扱説明書</p>
	<ul style="list-style-type: none"> ● ND300が複数台ある環境では、カメラの機種によってはすべてのND300に同じカメラが検出されないことがあります。 その場合は、ND300のセットアップメニューからカメラの登録操作を行ってください。 	<p>—</p>

■当社製品のお買物・取り扱い方法・その他ご不明な点は下記へご相談ください。

パナソニック システムお客様ご相談センター

フリーダイヤル

パナハ ヨイワ

 **0120-878-410** 受付：9時～17時30分（土・日・祝祭日は受付のみ）

ホームページからのお問い合わせは <https://sec.panasonic.biz/solution/info/>

ご相談窓口における個人情報のお取り扱いについて

パナソニック株式会社および関係会社（以下「当社」）は、お客様の個人情報やご相談内容をご相談への対応や修理、その確認などのために利用し、その記録を残すことがあります。また、折り返し電話をさせていただくときのために、ナンバーディスプレイを採用している場合があります。当社は、お客様の個人情報を、適切に管理し、修理業務等を委託する場合や正当な理由がある場合を除き、第三者に提供しません。お問い合わせはご相談された窓口にご連絡ください。

便利メモ	お買い上げ日	年	月	日	品番	DG-ND200,DG-ND300Aシリーズ, WJ-ND300シリーズ
	おぼえのため 記入されると 便利です	販売店名	電話（	）	—	

パナソニック システムネットワークス株式会社

〒153-8687 東京都目黒区下目黒二丁目3番8号